



**Interreg**

**Austria-Hungary**

European Union – European Regional Development Fund

**SMART Pannonia**



# Mobilitási konceptió

## Lutzmannsburg- Zsira



**Interreg**



**Austria-Hungary 2014-2020**

**SMART Pannonia**

European Union – European Regional Development Fund

**Fenntartható Mobilitás és Elérhetőség  
Burgenland és Nyugat-Magyarország  
Regionális Közlekedésének érdekében**

**Nachhaltige Mobilität  
und Erreichbarkeit für den Regionalen  
Verkehr in Burgenland-Westungarn**



**Interreg**

**Austria-Hungary**

European Union – European Regional Development Fund

**SMART Pannonia**



# Mobilitási Konceptió Lutzmannsburg- Zsira

Marktgemeinde Lutzmannsburg  
Neustiftplatz 1  
7361 Lutzmannsburg

Önkormányzat Zsira  
Rákóczi utca 8  
9476 Zsira

Készítette:

**Miro Mobility GmbH**

Technologiezentrum Eisenstadt  
Marktstrasse 3, 6. részleg, 2. emelet  
A-7000 Eisenstadt

Eisenstadt, 2020. szeptember



1	Bevezetés.....	5
2	Status quo.....	6
2.1	Elhelyezkedés a térségben.....	6
2.1.1	Lutzmannsburg .....	6
2.1.2	Zsira.....	6
2.2	Népességfejlődés .....	7
2.2.1	Lutzmannsburg .....	7
2.2.2	Zsira.....	8
2.2.3	Megjegyzés.....	8
2.3	Ingázási adatok.....	8
2.3.1	Lutzmannsburg .....	8
2.3.2	Zsira.....	10
2.3.3	Megjegyzés.....	11
2.4	Helyi ellátás, szociális infrastruktúra és turizmus.....	12
2.4.1	Lutzmannsburg .....	12
2.4.2	Zsira.....	12
2.4.3	Megjegyzés.....	13
2.5	Interregionális közlekedés és mobilitás.....	13
2.5.1	Interregionális közúthálózat.....	14
2.5.2	Interregionális tömegközlekedés.....	15
2.6	Mobilitási kínálat és minőségellenőrzés .....	17
2.6.1	Lutzmannsburg .....	17
2.6.2	Zsira.....	22
2.6.3	Megjegyzés.....	26
3	Funkcionális kapcsolatok.....	27
3.1	Regionális kapcsolatok.....	27
3.1.1	Lutzmannsburg .....	27
3.1.2	Zsira.....	28
3.2	Határon átnyúló kapcsolatok .....	29
4	A mobilitás javításának a lehetőségei .....	34
4.1	Módszertan .....	34
4.2	Célok elérhetősége.....	34

4.2.1	Lutzmannsburg .....	34
4.2.2	Zsira.....	36
4.3	Potenciál elemzés.....	38
4.4	Mobilitás községi és regionális szintű javításának lehetőségei.....	39
4.4.1	Lutzmannsburg .....	39
4.4.2	Zsira.....	40
4.5	Lehetőségek az interregionális és a határokon átnyúló mobilitás javítására .....	40
5	Intézkedések.....	41
5.1	Intézkedések községi és regionális szinten .....	41
5.1.1	Lutzmannsburg .....	41
5.1.2	Zsira.....	41
5.2	Régióközi és határon átnyúló intézkedések.....	42
Kapcsolat .....		44
6	Hivatkozások.....	45
6.1	Ábrajegyzék.....	45
6.2	Táblázatok.....	46
6.3	Források .....	47

# 1 Bevezetés

Számos különféle közlekedési mód áll rendelkezésre a napi célállomások eléréséhez, amelyek nagyon eltérő hatással vannak a környezetre. Az autózás CO<sub>2</sub>-ot bocsát ki, míg a gyaloglás vagy a kerékpározás nem, miközben pozitívan befolyásolja az egészséget és az erőnlétet. A tömegközlekedés, mint az autóbuszok és a vonatok is fontos szerepet játszanak a fenntartható közlekedésben.

Különösen a kisebb közösségek lakói vannak leginkább a saját gépjárművükre utalva. A tömegközlekedés egyre inkább az iskolai közlekedésre összpontosul, és ettől eltekintve nem kínálnak más összeköttetéseket. A kerületek és a települések közötti nagy távolságok is megnehezítik, hogy alternatívát találjanak a személygépjármű helyett.

A következő koncepcióban meghatározzuk a meglévő mobilitási kínálatot és a forgalmi helyzetet a Neckenmarkt-Harka közösségi párban, és kidolgozzuk ennek erősségeit és gyengeségeit. A hangsúly a klímabarát közlekedési eszközökre került:

- gyaloglás,
- kerékpározás és e-kerékpárok (pedelecek)
- tömegközlekedés
  - buszok
  - vonatok
  - más tömegközlekedési lehetőségek

A fenntartható közlekedés felé vezető utat egyformán kell megtervezni a különböző szinteken. Ehhez több lépés szükséges az önkormányzatok számára. Egyrészt meg kell határozni a meglévő állomány előnyeit és hátrányait, másrészt tájékoztatni kell a lakosságot a meglévő kínálatról.

A lakosság fenntartható közlekedési magatartásra való ösztönzése érdekében az emberekben tudatosítani kell a klímabarát mobilitást, és vonzó ajánlatokkal lehetővé kell tenni ezeknek a megvalósítását a mindennapi életben.

## 2 Status quo

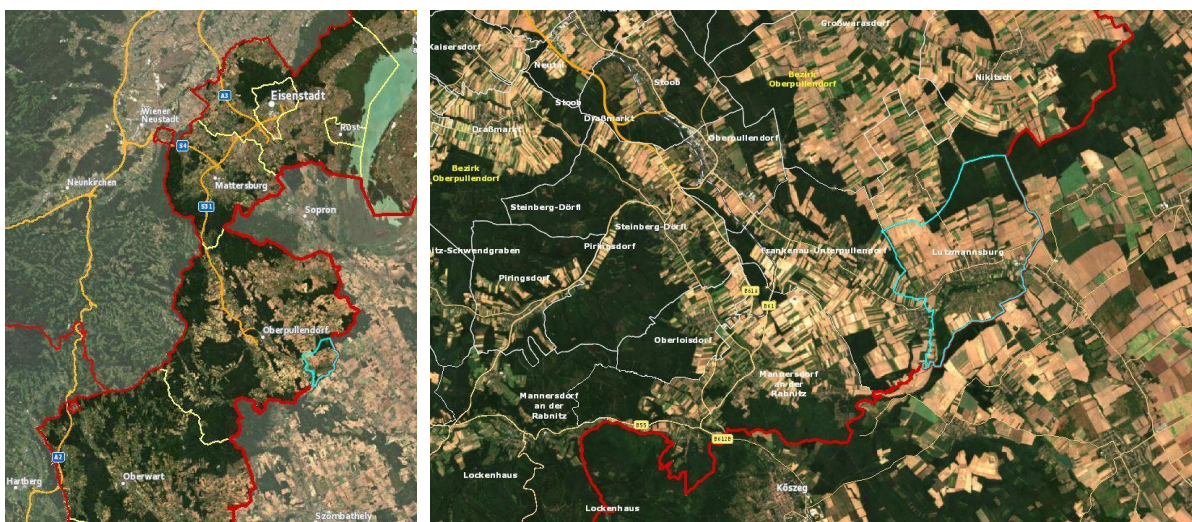
A következő fejezet Lutzmannsburg-Zsira közösségi pár meglévő ajánlatát foglalja össze, és áttekintést ad az összes közlekedési kínálatról.

### 2.1 Elhelyezkedés a térségben

#### 2.1.1 Lutzmannsburg

Lutzmannsburg mezőváros Oberpullendorf kerületben, a Landseer Bucht-tól a Kis-Alföldig, valamint tovább egészen a Pannon-medencén át tartó átmeneti zónában található. Maga a község területe a Rabnitz menti síkságon terül el. Keleten Lutzmannsburgot Magyarország határai, délen a Günser-hegység nyúlványai határolják. A burgenlandi oldalon a települést Frankenau / Unterpullendorf és Nikitsch községek zárják körül. A község Lutzmannsburg és Strebersdorf helyiségeket foglalja magába.

A település körülbelül 50 km-re fekszik Eisenstadt-tól, a tartományi székhelytől. A legrövidebb útvonalon a burgenlandi S 31-es úton közelíthető meg, ami Sopronon át vezet. Bécs közvetlen vonalon 100 km-re, Sopron 30 km-re, Szombathely pedig 35 km-re található.



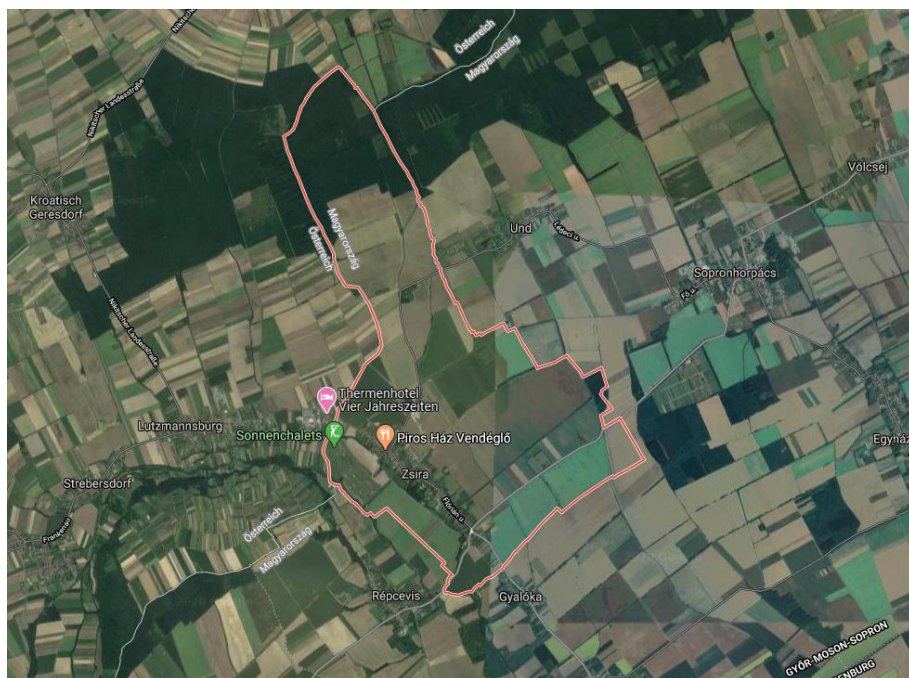
1. ábra: Lutzmannsburg elhelyezkedés Forrás: GIS Burgenland, 2020

#### 2.1.2 Zsira

Zsira község a Nyugat-Dunántúl nyugat-magyarországi régiójában, Győr-Moson-Sopron megyében, a Rabnitz határának közelében található.

Zsira helyszíne több szempontból is különleges: a település csaknem 220 km-re fekszik a magyar fővárostól Budapesttől, de csak feleannyira távol, körülbelül 110 km-re az osztrák fővárostól, Béctől. A község szintén közelebb helyezkedik el a vasi megyeszékhelyhez Szombathelyhez (25 km-re), mint a saját megyeszékhelyéhez Győrhöz (kb. 100 km-re), vagy a legközelebbi regionális központhoz, Sopronhoz (35 km-re). Ezenkívül az osztrák Lutzmannsburg önkormányzat mindössze 400 m-re található a településtől, a következő magyar település, Répcevis kb. 1 km-re található. Bük és Zsira közötti távolság közúton mindössze 10 km.



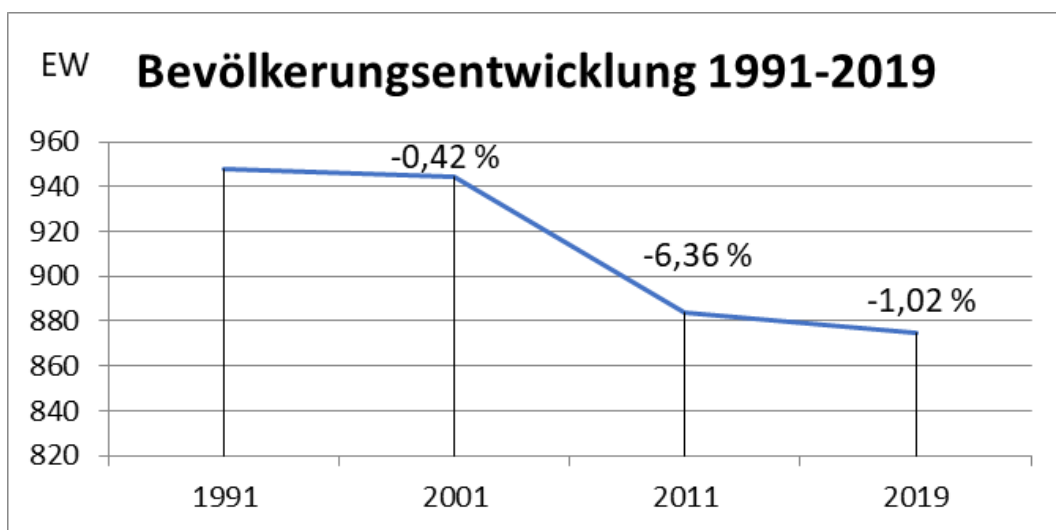


2. ábra: Zsira elhelyezkedése (Forrás: Google Maps, 2020)

## 2.2 Népeségfejlődés

### 2.2.1 Lutzmannsburg

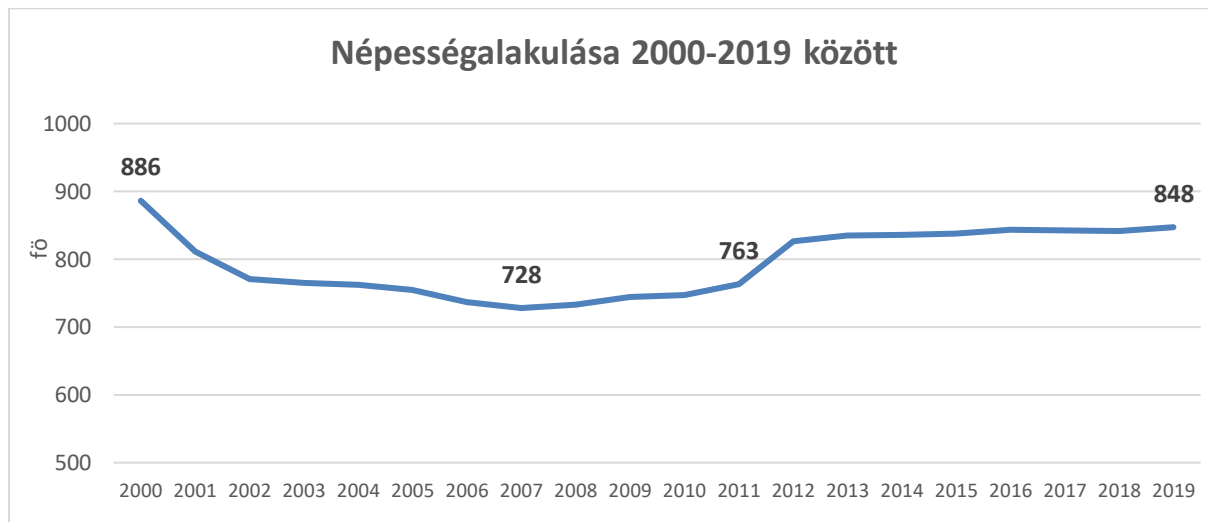
1991 óta Lutzmannsburg népessége csökkent. Akkoriban 948 ember élt a községben. 2001-ben 944 (-0,42%), majd 2011-ben 884 (-6,36%), végül 2019-ben már csak 875 lakost tartottak számon (-1,02%).



3. ábra: A népesség alakulása Lutzmannsburgban 1991 és 2019 között (forrás: Ausztria Statisztika, 2019)

## 2.2.2 Zsira

Zsira, 848 lakosával, az egyik ritkábban lakott község Járás Sopronban. A népesség 2011 óta stagnál, különösebb demográfiai trendek nem figyelhetők meg.



3. ábra: Folyamatos (továbbvezetett) lakónépesség Zsirában (forrás: KSH, 2019, saját ábra)

## 2.2.3 Megjegyzés

Lutzmannsburg és Zsira egyaránt stagnáló illetve csökkenő népességszámot mutat. Jelenleg mindkét közösségnek hasonlóan magas lakosságának száma.

## 2.3 Ingázási adatok

### 2.3.1 Lutzmannsburg

381 munkavállalót tartanak nyilván Lutzmannsburgban. Ebből 54 nem ingázó (tehát a munkahelye a településen belül található), további 80 pedig közösségen belüli ingázó. 247 személy hagyja el munkába menet a települést. 110 ember dolgozik politikai körzet másik községében (közülük 58-an Oberpullendorfban), 41-en másik politikai körzetben, de továbbra is Burgenlandban. 96 ember ingázik egy másik szövetségi államba, közülük 62-en Bécsbe és 28-an Alsó-Ausztriába. Külföldre senki sem ingázik.

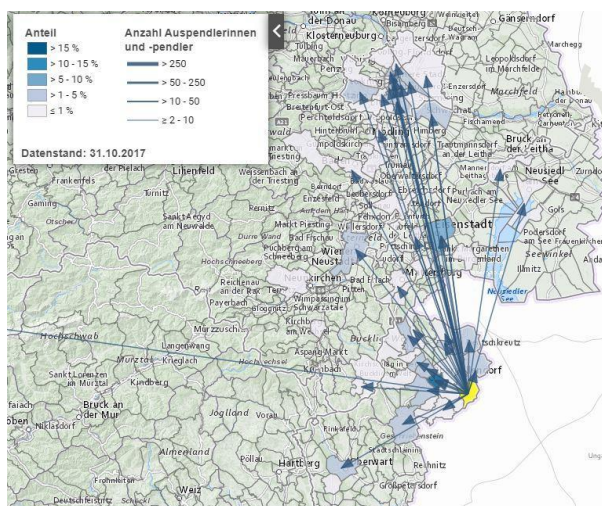
Lutzmannsburgba összesen 198 személy ingázik Ausztriából, amelyek többsége (nevezetesen 164) ugyanabból a körzetből, de más községből származik. 21 ember ingázik Burgenland másik politikai körzetéből, 13 ember egy másik szövetségi államból.

213 ember ingázik Magyarországról Lutzmannsburgba. (Statistik Austria 2016)

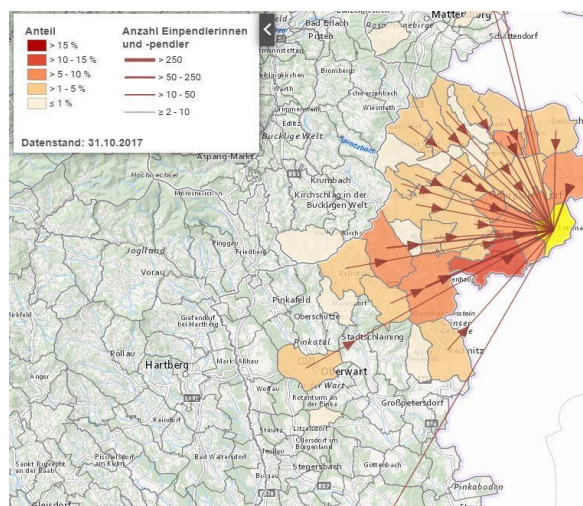


1. táblázat: Ingázási statisztika (Forrás: Ausztria Statisztika, 2017)

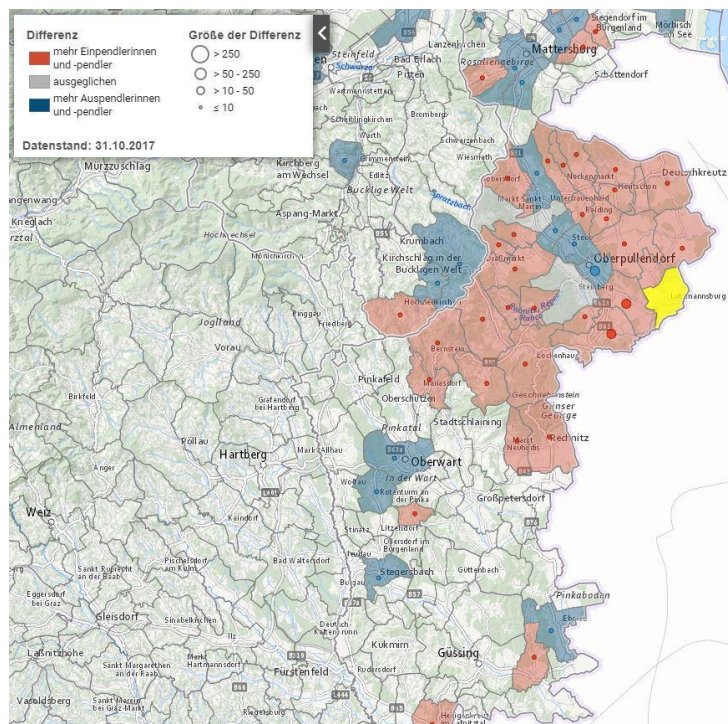
<b>Foglalkoztatottak a lakóhelyen összesen</b>	<b>381</b>
Nem ingázó	54
Közösségen belül ingázó	80
<b>ingázó</b>	<b>247</b>
a politikai körzet másik önkormányzatához	110
Burgenland másik politikai körzetében	41
Niederösterreich	28
Bécs	62
külföldön	0
<b>összesen ingázó</b>	<b>198</b>



4. ábra: Ingázók Lutzmannsburg községből (forrás: Ausztria Statisztika 2017)



5. ábra: Lutzmannsburg községbe (forrás: Ausztria Statisztika 2017)



6. ábra: Különbség a be- és a kifelé ingázók között (Forrás: Statistik Austria 2017)

### 2.3.2 Zsira

Az utoljára központilag összegyűjtött Magyarországra vonatkozó ingázói adatok 2011-ből származnak és csak az országon belüli ingázók áramlását fedik le, a határon átnyúló ingázói útvonalakat már nem. Jelenlegi adatok nem állnak rendelkezésre. A munkavállalók 2011 májusa óta hatályos szabad mozgása miatt azonban számítani lehet arra, hogy a határokon átnyúló ingázók száma megnőtt.

Osztrák részről a külföldi ingázók állampolgárságát rögzítik, de a származás pontos helyéről nincs információ. Az összehangolt foglalkoztatási statisztikák (Ausztria Statisztika 2016) azt mutatják, hogy 213 ember ingázik Magyarországról Lutzmannsburgba. Hogy közülük hány származik Zsiráról, nem tudni.

Amint azt a következő ábra (a KSH 2011-es adatai alapján) mutatja, a zsirai lakosság számára a kistérségi központok és kisvárosok a népszerű ingázási célpontok. Az ingázók többsége a soproni járási központban dolgozik, de vannak olyanok is, akik Vas megyében, Szombathelyen vagy Kőszegen.

Anteil AuspendlerInnen  
ZSIRA - Volkzählung 2011

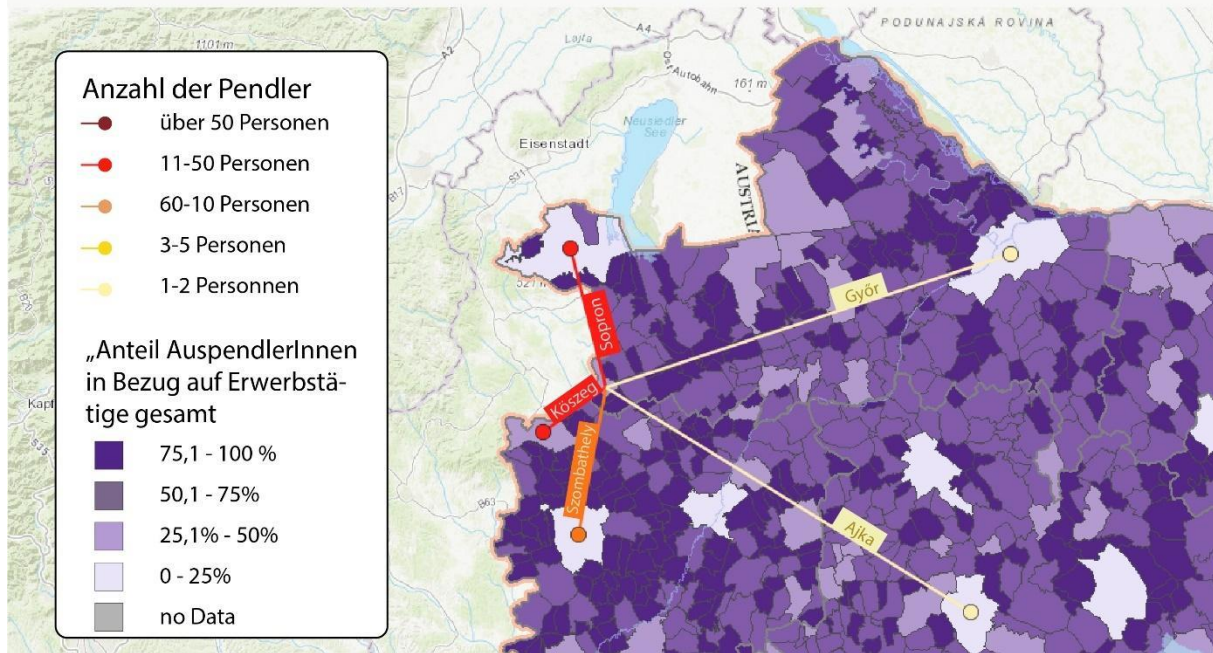
In eine andere Gemeinde fahrende AuspendlerInnen in Bezug auf Erwerbstätige gesamt: 49,7%

Anzahl der Erwerbstätigen gesamt : 340 Personen

Auspender: 169 Personen

Pendler nach den Bezirkszentren: 52-54 Personen

Zielort Bezirkszentrum	Anzahl Auspender	im Verhältnis Erwerbstätigen (gesamt)	Entfernung Zeit
Sopron	30	17,8 %	39 km - 43 min
Kőszeg	11	6,5 %	17 km - 18 min
Szombathely	9	5,3 %	32 km - 35 min
Ajka	1-2	0,6 - 1,2 %	95 km - 95 min
Győr	1-2	0,6-1,2 %	101 km - 85 min



7. ábra: Ingázók a foglalkoztatottak arányában, a régióra összpontosítva (forrás: lechnerkozpont 2017, saját ábra)

### 2.3.3 Megjegyzés

Lutzmannsburgból többen ingáznak kifelé - leginkább Bécsbe-, mint ahány foglalkoztatott Ausztriából Lutzmannsburgba beáramlik. Az osztrák ingázók többsége ugyanabból a körzetből származik. Figyelembe kell azonban venni azok arányát, akik Magyarországról Lutzmannsburgba ingáznak, ez 213 embert jelent. Ezzel szemben Lutzmannsburgból senki sem ingázik Magyarországra.



## 2.4 Helyi ellátás, szociális infrastruktúra és turizmus

### 2.4.1 Lutzmannsburg

A községben a helyi ellátást egy Billa-fiók biztosítja. Továbbá egy postának (Postpartner) és a Raiffeisen Banknak vannak kihelyezett fiókjai. A településnek egy óvodája és egy általános iskolája van, mindkét intézmény vállal napközis foglalkozást. Házi orvos van, de gyógyszerész nincs a faluban. A helyi termálfürdő miatt számos szálláshely-szolgáltató, valamint több fogadó és étterem található.

2. táblázat: Helyi ellátás és szociális infrastruktúra Lutzmannsburgban

<b>Helyi ellátás a faluban</b>	
Helyi ellátás	Billa
Bank	Raiffeisenbank Lutzmannsburg-Frankenau
<b>Iskola + Óvoda</b>	
Óvoda	Van
iskola	Van
Egyéb	napközi
<b>Orvosok + gyógyszerész</b>	
Házi orvosok	Van
Egyéb	masszázs szakmai intézet
<b>Szabadidő + gasztronómia</b>	
Fogadó / kávézó	Számos vendéglő, étterem, kávézó stb. különösen a Thermenstrasse mentén
Szállás	Termálfürdő szállodák, panziók, vendégszobák
<b>Közlekedési társaságok és mobilitás</b>	
Benzinkút	van

### 2.4.2 Zsira

A helyi élelmiszerellátás hiányos. Csupán egy Mini Coop és egy dohánybolt kínál alapszolgáltatásokat/-ellátást. Oktatási szinten egy óvoda és egy általános iskola található a faluban, valamint Zsírán egy könyvtár is üzemel. Az orvosi ellátást egy házi orvos biztosítja, aki hetente négyszer rendel és egy védőnő, aki hetente háromszor áll rendelkezésre. A községben nincs gyógyszerész, a legközelebbi 10 km-re Bükön található.

Az 1739-ben épült Rimanóczy-kastélyban egy szociális otthon kapott helyet. Mérete és rendkívüli építészete, valamint az ehhez kapcsolódó turisztikai jelentősége miatt az önkormányzat egyik legfontosabb épülete, ugyanakkor állami tulajdonban van. Meg kell jegyezni, hogy a kastély alapvetően hivatalosan nem látogatható, és nem turisztikai célpontként üzemel. Számos fogadó és szálláslehetőség egészíti ki az infrastruktúrát.

3. táblázat: A helyi ellátás és a szociális infrastruktúra Zsira

<b>Helyi ellátás a faluban</b>	
helyi ellátás	Mini Coop, Trafik
postahivatalt	Van
Bank	nincs, csak ATM
<b>Iskola + Óvoda</b>	
óvoda	Van
általános iskola	Van
Egyéb	könyvtár
<b>Orvosok + gyógyszertár</b>	
Háziorvosi	Van
Egyéb	fogorvos, védőnő
<b>Szabadidő + gasztronómia</b>	
Fogadó / kávézó	Panzió, Kávézó
Szállás	Golf-Apartman (Club)
<b>Közlekedési társaságok és mobilitás</b>	
Benzinkút	Nincs, csak Szakonyban (6 km-re található)
Egyéb	Kerékpárkölcsönző

### 2.4.3 Megjegyzés

Lutzmannsburgban az infrastruktúra nagymértékben igazodik a turizmushoz és a helyi termálfürdőhöz. Itt, Zsirától eltérően a napi szükségletek alapvető ellátása a településen belül biztosítva van. Mindkét községben vannak iskolák és óvodák, valamint orvosi ellátás.

## 2.5 Interregionális közlekedés és mobilitás

### Előzetes megjegyzés

Ez a jelentés a COVID-19 terjedésének megakadályozása és az ellene folytatott küzdelem jogi korlátozásai során készült. Emiatt a meglévő forgalom nagyságának felmérése, különösen a határon átnyúló utak mentén, nem járna komoly informatív értékkel. A jelentésben említett forgalomnövekedésre vonatkozó adatok pillanatfelvételek a helyi ellenőrzés idején, és nem reprezentatívak.

## 2.5.1 Interregionális közúthálózat

### 2.5.1.1 Lutzmannsburg

Lutzmannsburg észak felől az L 228-as úton (Nikitscher Landesstraße), Nyugatról az L 225-ös (Lutzmannsburger Landesstrasse) közúton közelíthető meg, amely Unterpullendorf-nál a szövetségi 61-es útról (Günser Straße) leágazik, majd a községen áthaladva tovább vezet a határig.

A legközelebbi felhajtás az A2-es autópályára a Lafnitztal csomópontnál, a településtől kb. 60 km-re lehetséges. Az A3-as autópálya az E31-es autópályán keresztül Eisenstadtnál közelíthető meg.

### 2.5.1.2 Zsira

Zsira a 8627-es számú - Fertőszentmiklós-Lövő-Kőszeg összekötő úton található. Az út a 84-es (Sopron - Balaton), a 87-es (Kám - Kőszeg) és a nyugati határ menti falvak között létesít egy összeköttetést.

Az M86-os autópálya következő kijárata Hegyfalunál, kb. 23 km-re található. Az M86-os út közvetlenül a győri megyeszékhelyhez vezet.

Sopron, Zsira irányából leggyorsabban személygépjárművel Ausztrián keresztül érhető el. (Kópháza - Deutschkreutz és Lutzmannsburg-Zsira).

### 2.5.1.3 Határátkelő

Közvetlenül a lutzmannsburgi termálfürdő melletti, az egykori határátkelő irányába haladó közúton keresztül érhető el Zsira községe. A megszűnt határállomás területén át vezető utat azonban csak gyalogosok és kerékpárosok használhatják. Ennélfogva a „Landmark-Rubber” projekt keretében olyan, a meglévő úttól eltérő közúti kapcsolatot hoztak létre, amely kistérségi szinten a lutzmannsburgi termálfürdőt kerüli meg.

„Landmark Rubber” projekt keretében megkezdett útbővítés az INTERREG-ATHU 15 projekt részeként, a magyar oldalon elinduló elkerülő út elkészültével került befejezésre. Az INTERREG projekt általános célja a hiányzó vagy nem átjárható határon-átnyúló közúti kapcsolatok létrehozása, illetve helyreállítása volt a Közép-Burgenland és Szombathely - Kőszeg - Zsira térségek között. Ez egyrészt a fent említett, osztrák oldalon található lutzmannsburgi termálfürdőt elkerülő útnak befejezését, valamint az S 31-B 61a út legdélebbi szakaszának Kőszegnél való bekötését jelentette.





7. ábra: Kerékpárút Lutzmannsburg irányába (forrás: saját kép, 2020. július)

## 2.5.2 Interregionális tömegközlekedés

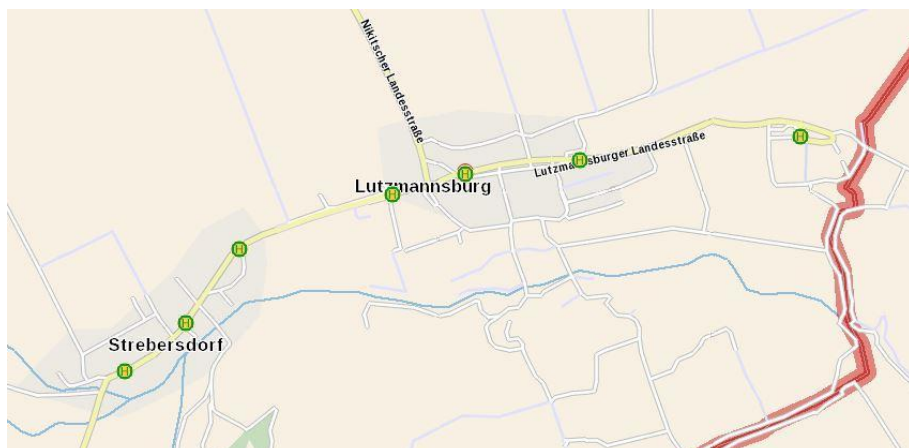
### 2.5.2.1 Lutzmannsburg

Száz évvel ezelőtt Lutzmannsburgot a burgenlandi vasút egyik mellékvonala tette megközelíthetővé, ekkor még a község határállomásként szolgált. A tömegközlekedési kapcsolat ma már autóbusszokkal valósul meg: 1824-es (Eisenstadt -Oberpullendorf - Lutzmannsburg), 1839-es (Oberpullendorf - Langental), 1852 (Oberpullendorf - Lutzmannsburg), 7941 (Wiener Neustadt vagy Oberpullendorf - Langental) és 7995 (Oberpullendorf - Lutzmannsburg), valamint (Eisenstadt - Langental) vonalak vezetnek Lutzmannsburgba vagy azon keresztül.

Lutzmannsburgban négy: Lagerhaus, Ortsmitte, Minihofer Weg és Therme, Strebersdorfban három további megálló található: Kirche, Kleine Gasse és az Untere Bahnzeile. A legközelebbi vasútállomás Magyarországon van (Kőszeg vagy Újkér), Ausztriában vasúti összeköttetés csak Deutschkreutz-on keresztül érhető el.

3. táblázat: Tömegközlekedési ajánlat Lutzmannsburg

Tömegközlekedés kínálat	
Busz	1824: (Lutzmannsburg - Oberpullendorf - Eisenstadt), 1839: (Langental-Lutzmannsburg-Oberpullendorf 1852: (Oberpullendorf- Großwarasdorf - Lutzmannsburg) 7941: (Wr.Neustadt /Oberpullendorf- Lutzmannsburg- Langental), 7995: (Langental-Lutzmannsburg-Oberpullendorf - Eisenstadt)
Vonat	Nincs kapcsolat. A legközelebbi vasútállomás Ausztriában: Deutschkreutzban található (Deutschkreutz-Pozsony vasútvonal Bécs Hbf-n keresztül.)

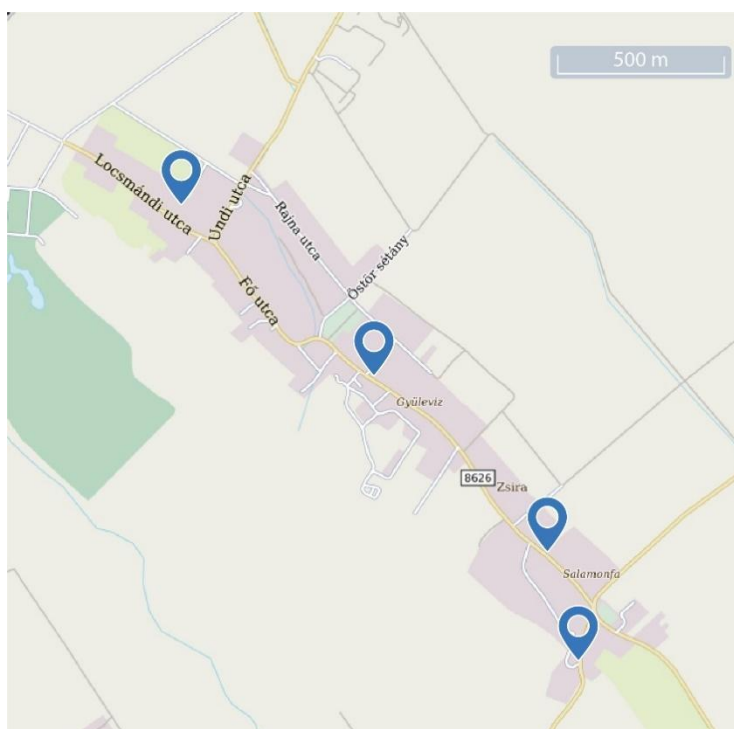


8. ábra: Lutzmannsburg és Strebersdorf megállóinak áttekintése (ÖBB 2020)

### 2.5.2.2 Zsira

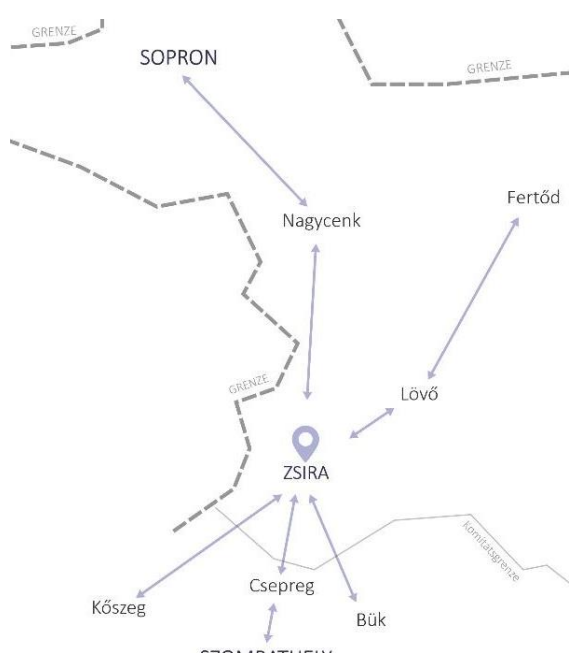
Zsiráról a környező falvak és nagyobb városi központok irányába is jó az autóbuszos összeköttetés. A járás központ Sopron 5 különböző vonalon is elérhető.

Zsirán vasútállomás nincs, a legközelebbi állomás 10 km-re Bükön található.



9. ábra: Megállók Zsirán (forrás: Menetrendek útvonaltervező 2020, saját szerkesztés)

4. táblázat: Tömegközlekedési kínálat Zsirán

Tömegközlekedési ajánlat		
busz	1642: Nagykanizsa-Zalaegerszeg - Szombathely-(Zsira) Sopron 1660: Szombathely-Kőszeg- (Zsira) - Sopron 1662: Szombathely-Csepreg- (Zsira)- Sopron 7216: Fertőd-Csapod-Lövő- (Zsira)- Szakony 7231: Sopron-Újkér-Sopronhorpács- (Zsira)-Répcévis 7235: Sopron-Lövő-Sopronhorpács - (Zsira)- Szakony	 <p>10. ábra: jelentősebb Autóbuszvonalak Zsirán (saját ábra)</p>
Vonat	Nincs közvetlen vonatkapcsolat. A legközelebbi vasútállomás: Bük (11 km)	

## 2.6 Mobilitási kínálat és minőségellenőrzés

### 2.6.1 Lutzmannsburg

#### (Mikro-) tömegközlekedési ajánlat, multimodalitás és elektromobilitás

Lutzmannsburg községe partneri önkormányzat az ifjúsági taxi (Jugendtaxi) projektben. Az ifjúsági taxi lehetőséget biztosít a fiatalok számára egy költséghatékony, rugalmas és mindenekelőtt biztonságos közlekedésre, továbbá Burgenland legnagyobb, legrugalmasabb mobilitási és közlekedésbiztonsági kezdeményezésévé nőtte ki magát. Az ifjúsági csekkek elosztását és pénzügyi támogatását az önkormányzatok végzik, ami olcsóbbá teszi a taxis utazásokat a fiatalok számára.

A diszkóbusz 10-es vonala Lutzmannsburgban áll meg. A községben nincs taxitársaság és Lutzmannsburg a 60plusz taxis önkormányzatoknak sem része.

Öt buszmegálló van a régióközi közlekedő buszok számára kialakítva, amelyek mindegyike ülőpaddal van felszerelve, közülük némelyik fedett. Közvetlenül a termálfürdővel kevés tömegközlekedési vonal áll összeköttetésben. A vonattal utazó vendégeket busszal szállítják Deutschkreutzba a vasútállomáshoz.





11. ábra: Buszmegállók Lutzmannsburgban (forrás: saját kép, 2020. július)

A termálfüzdő területén e-töltőállomások is találhatóak.



12. ábra: E-töltőállomás (forrás: saját kép, 2020. július)

### Kerékpáros közlekedés

Lutzmannsburgot számos kerékpárút keresztezi, mindenekelött a legjelentősebb EuroVelo 13 - vasfüggönyösvényé. Ugyancsak itt lehet csatlakozni a B 48 - EU-termál-kerékpártúra útjára, a B 43 - Familientherme-Radwanderweg-re, a B 44 - kerékpárútra valamint a B 47 - római borostyánkőút kerékpárútjára.

5. táblázat: Kerékpárutak Lutzmannsburgban

kerékpárutak	
	EuroVelo13- Iron Curtain Trail, B 48 – EU-Thermal-Radwanderweg, B 43 – Familientherme-Radwanderweg, B 44 – Radwanderweg, B 47 – Röm. Bernsteinstraße-Radwanderweg

A településen kialakításra kerültek olyan kerékpárutak, amelyek a mindennapi élethez, valamint szabadidős tevékenységekhez is használhatók. Maga a termálfürdő is megközelíthető egy kerékpárúton. A kerékpártartók a szükséges helyeken rendelkezésre állnak; az önkormányzati hivatalnál, a bank előtt, a város központjában, az iskola előtt, a termálfürdőknél és a fogadónál.





13. ábra: kerékpártárolók Lutzmannsburgban (forrás: saját fotók, 2020. július)

Általános útjelzések és útjelző táblák is meg találhatók



14. ábra: Útjelző táblák és útjelzések segítik a kerékpáros közlekedést (Forrás: saját felvétel, 2020. július)



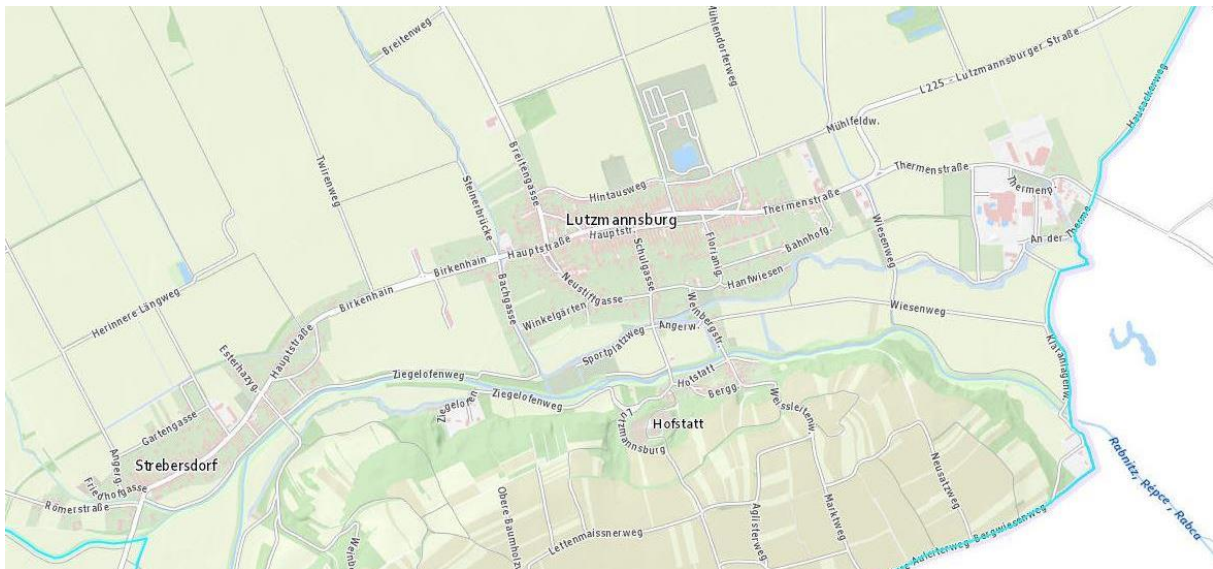
A kerékpárutak részben szerkezetileg elkülönítve az úttesttől lettek kialakítva.



15. ábra: Szerkezetileg elkülönített kerékpárutak (forrás: saját felvétel, 2020. július)

### Gyalogos közlekedés

Lutzmannsburg, illetve Strebersdorf községek területe - Hofstatt kivételével - kompaktan, az L 225-ös fő forgalmi tengely mentén halad.



16. ábra: Lutzmannsburg és Strebersdorf úthálózata (részlet) (Forrás: GIS Burgenland, 2020)

A két település Strebersdorf és Lutzmannsburg gyalogos távolsága kevesebb mint 1,4 kilométer, ez alatt a távolság alatt a termálfürdő területe nem értendő.



A járdák a falu fő forgalmi útvonalai mentén folyamatosak, de részben már elavultak, ezeken a szakaszokon felújításra szorulnak. Az iskola és az óvoda a falu végén, az átmenő forgalomtól távol, 30-as zónában található.



17. ábra: Felújításra szoruló járdák Lutzmannsburgban (forrás: saját fotó 2020)

Az önkormányzat a már említett túraútvonalakon túl, a környék szőlőhegyeiben is kínál gyalogos ösvényeket. A városközponttól 1,5 km-re elhelyezkedő termálfürdő gyalog szintén könnyen megközelíthető.

## 2.6.2 Zsira

### (Mikro-) tömegközlekedési kínálat, multimodalitás és elektromobilitás



18. ábra: Fedett buszmegálló Zsirán (forrás: saját felvétel, 2020. július)

Zsira jelenleg nem rendelkezik helyi tömegközlekedési kínálattal, csupán a fent említett regionális (illetve régióközi) járatok révén van némileg a település lefedve. A buszmegállók könnyen megközelíthetőek, jól láthatóak és részben fedettek. A községben elektromos (autó)töltőállomás nincsen, a legközelebbi Bükön található.

## Kerékpáros közlekedés

Geográfiai helyzetének köszönhetően Zsira számos kerékpárúthoz kapcsolódik. Északról az EuroVelo 13 - Vasfüggöny nyomvonala a település nyugati határán halad végig, majd Lutzmannsburg-on keresztül Kőszeg irányába vezet tovább.

Zsira két (gyógy)fürdőjéről ismert település, Lutzmannsburg és Bükfürdő között fekszik, melyek nemzetközi turisztikai jelentőséggel bírnak. Az elmúlt években a két termálfürdő (Lutzmannsburg-Zsira-Bük-Bükfürdő) közötti kerékpárút felújításra került.

A Lutzmannsburgból induló kerékpárutak Zsiráról könnyen megközelíthetők.



19. ábra: Túra- és kerékpárutak (forrás: Napnyugta, nincs év.)

6. táblázat: Kerékpárutak Zsira

kerékpárutak	
	Euro Velo 13, Lutzmannsburg-Zsira-Bükfürdő

A kerékpár összeköttetések mind önkormányzati szinten, mind a kistérségi szinten jók. A legfontosabb létesítmények könnyen elérhetők a kerékpárutakon, és többnyire kerékpáros parkolóval vannak felszerelve. A kerékpárutak a legtöbb helyen szerkezetileg el vannak választva, kialakításuk jó.

Zsirán az idegenforgalom fejlesztéséért felelős helyi szervezet kerékpárkölcsonzést kínál és kerékpáros túrákat szervez.



Számos információs tábla írja le a kerékpárutakat és a gyalogutakat.



20. ábra: Jól és informatív módon kitáblázott kerékpárutak (forrás: saját felvétel, 2020. július)

Kerékpárátkelők, kerékpártárolók és pihenőhelyek állnak rendelkezésre a településen.



21. ábra: Kerékpárátkelő Zsirában (Forrás: saját kép, 2020. július)





22. ábra: fedett kerékpártároló, pihenőhely (Forrás: saját kép, 2020. július)

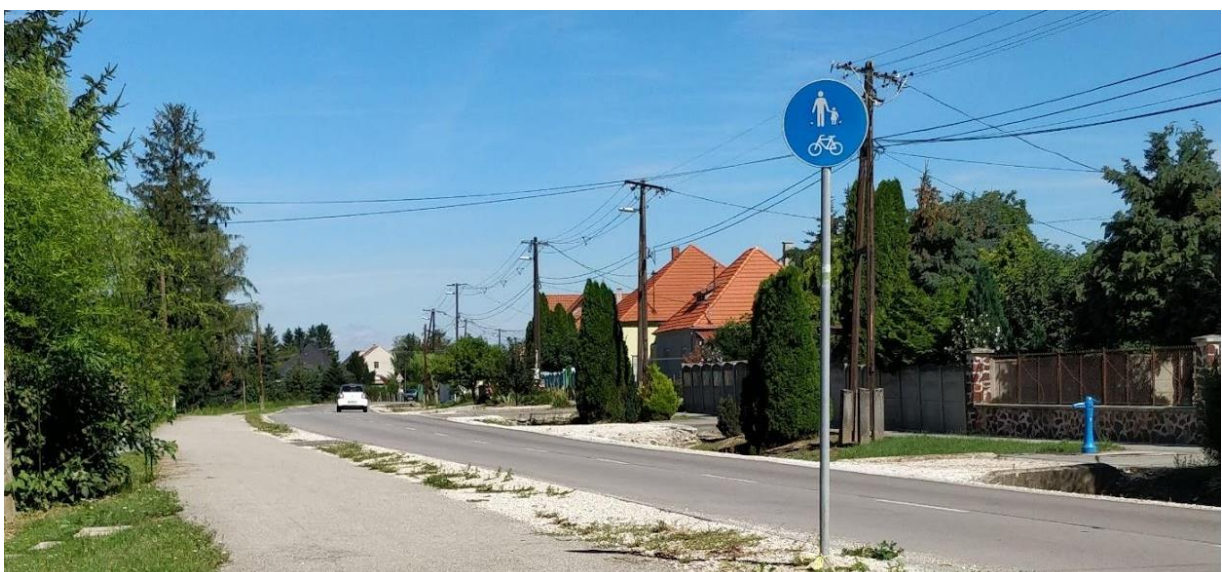
A helyi közigazgatási hatóság nyilatkozatai szerint még ebben az évben (2020) kerékpár-infrastrukturális beruházások lesznek végrehajtva, különös tekintettel a pihenőhelyek és a kerékpárparkolók felújítására és kialakítására vonatkozóan.

### Gyalogos közlekedés

Zsira települése nagy részben a főútca mentén körülbelül 2 kilométer hosszan terül szét, ez gyalogosan könnyen megtehető távolságnak számít.

Zsírán a járdák többnyire mindkét oldalon ki vannak építve, ezek, a többi magyar - hasonló méretű-, településhez képest jó állapotban vannak.

A Martinus Trail egy szakasza Kőszeg és Zsira között halad.



23. ábra: Gyalogos és kerékpárosok által közösen használt járda, háttérben egy ivókúttal (saját kép, 2020. július)

### 2.6.3 *Megjegyzés*

A turizmus mindkét községben fontos szerepet kap, de mindenekelőtt Lutzmannsburgban, a településen található termálfürdő jóvoltából, ami természetesen a mobilitási kínálatot is befolyásolja. Számos kerékpár- és túraútvonal kínál a vendégek számára változatos programokat, melyek ennek megfelelően jól fejlettek. Emellett mindkét település lakossága profitálhat a település alacsony kiterjedéséből, amely a hétköznapi célok gyalogos megközelítését könnyebbé teszi. Lutzmannsburgban járdákat részben nem optimális szinten tartják karban. A helyi-tömegközlekedési kínálat, mint a két községben alacsony.



## 3 Funkcionális kapcsolatok

### 3.1 Regionális kapcsolatok

#### 3.1.1 Lutzmannsburg

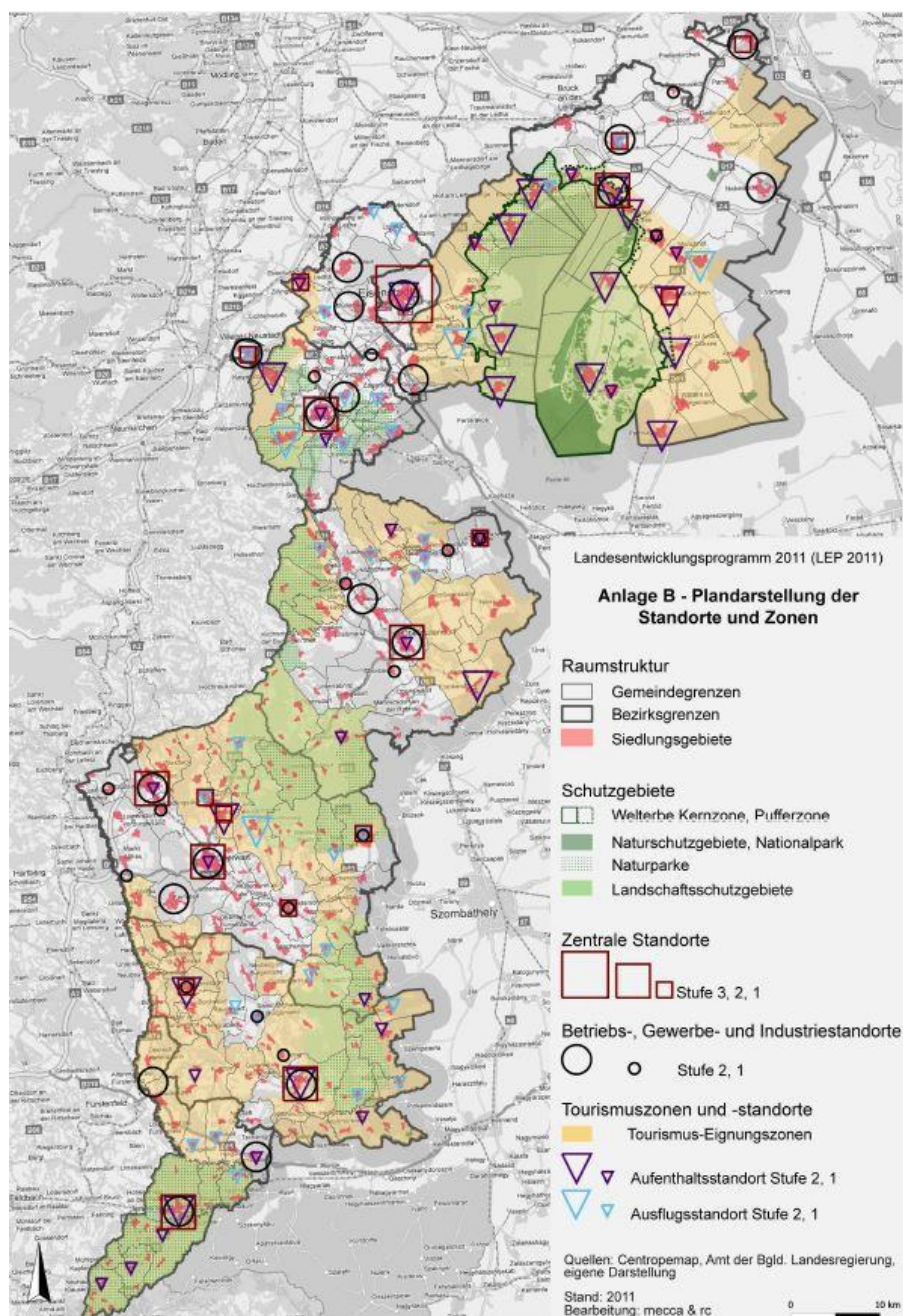
Lutzmannsburg idegenforgalmi szempontból elsősorban a környező burgenlandi önkormányzatokhoz kapcsolódik. A település a Mittelburgenland turisztikai egyesülethez tartozik, amelyet az interneten a sonnenland.at címen mutatnak be. Ez a kapcsolat számos kerékpárúton is fel van tüntetve.

Termálfürdőként Lutzmannsburg számos vendéget vonz a régió minden tájáról - az éjszakai szállások száma a kezdeti 6000-ról (1995) 2018-ban már 246 995-re nőtt.

A tartományi fejlesztési programban (LEP) 2011-ben Lutzmannsburgot (hasonlóan Eisenstadthoz, Mörbisch a. See-hez vagy Bad Tatzmannsdorfhoz) 2. szintű turisztikai helyszínekként jelölték ki:

*Az ezeken a helyeken végzett turisztikai intézkedéseknek és tervezeteknek igazolnia kell, hogy a burgenlandi tartomány és a régió általános turisztikai fejlesztési céljaival összhangban vannak és a várhatóan interregionális értéktöbblettel, valamint regionális dimenzióval rendelkeznek. Ebben az esetben ezeken a helyeken az intézkedések és tervezetek különösképp finanszírozásra érdemesnek minősül. Ugyancsak a további ágy kapacitások növelését előnyben részesítik a 2. szintű turisztikai helyszíneken. (Land Burgenland 2011: 14)*

A tartózkodási (üdülési) helyszíneknek saját teljesítőképes vendég- és ágyinfrastruktúrával, valamint magas látogató, illetve éjszakázó számmal. A LEP rámutat, hogy a szomszédos turisztikai helyszínek teljes turisztikai kínálatát együtt - figyelembe véve a regionális ajánlatokat és termékeket - kell kidolgozni.



24. ábra: A 2011. A tartományi fejlesztési program helyszínei és zónái (forrás: Land Burgenland 2011)

### 3.1.2 Zsira

A község funkcionális kapcsolatait sok szempontból földrajzi pozíciója, nevezetesen Győr-Moson-Sopron megye délnyugati sarkában való elhelyezkedése határozza meg. Bár Zsira közelebb fekszik Vas megye székhelyéhez (Szombathelyhez), az önkormányzat mégis Soproni járáshoz tartozik, ezáltal különböző területeken ide kapcsolódik.

Turisztikai szempontból Zsira több fontos turisztikai célállomás közelségéből is profitálhat: a keletről nyugatra a település a Sárvár-Bük-(Zsira) -Lutzmannsburg fürdővárosok, délről északra Szombathely-Kőszeg-(Zsira) -Sopron és az EuroVelo 13 kerékpárút tengelyénél helyezkedik el.

Középiskola szempontjából Sopron, Kőszeg, Bük, Szombathely és Csepreg bír jelentőséggel a település számára. A helyi ellátást a környező nagyobb városok, mint például Sopron, Szombathely és Kőszeg fedezik. Mivel Zsira területileg Soproni járáshoz tartozik, a község lakói a járásszékhelyen vehetik igénybe a kórházi szolgáltatásokat.

Und, Sopronhorpács, Szakony, Gyalóka és Répcevis önkormányzatai közös önkormányzati igazgatást működtetnek Zsirával, melynek székhelye Sopronhorpács.

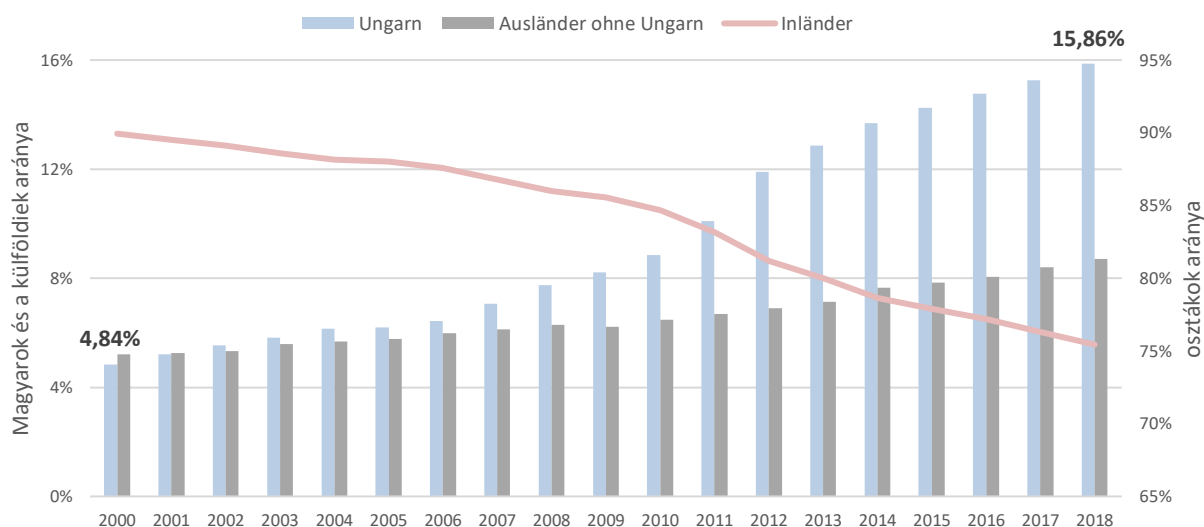
### 3.2 Határon átnyúló kapcsolatok

A burgenlandi határátkelőhelyek egyrészt a bevásárlás és az ügyintézés forgalmát, másrészt az ingázók áramlását szolgálják.

Termálfürdőként Lutzmannsburg mind a magyarországi ingázók, mind a pihenni vágyók számára fontos úticélt jelent. A határon átnyúló (Lutzmannsburg felé irányuló) munkavállalási ingázás szempontjából a kerületének legfontosabb települése, továbbá érdekes célpontja a magyar napi látogatók számára is. Ellenkezőleg mint Burgenland többi részén, a legközelebbi magyar központok is közelebb vannak Lutzmannsburghhoz, mint egy hasonló méretű osztrák város. A község szempontjából releváns az északon több mint 60 000 lakosú Sopron, délen pedig a közel 80 000 lakosú Szombathely, melynek elérhetősége a Zsirára vezető út kibővítése előtt is már megfelelő volt. Osztrák oldalon a legközelebbi, hasonló méretű város - Wiener Neustadt - távolabb helyezkedik el, mint a fent említett magyar városközpontok.

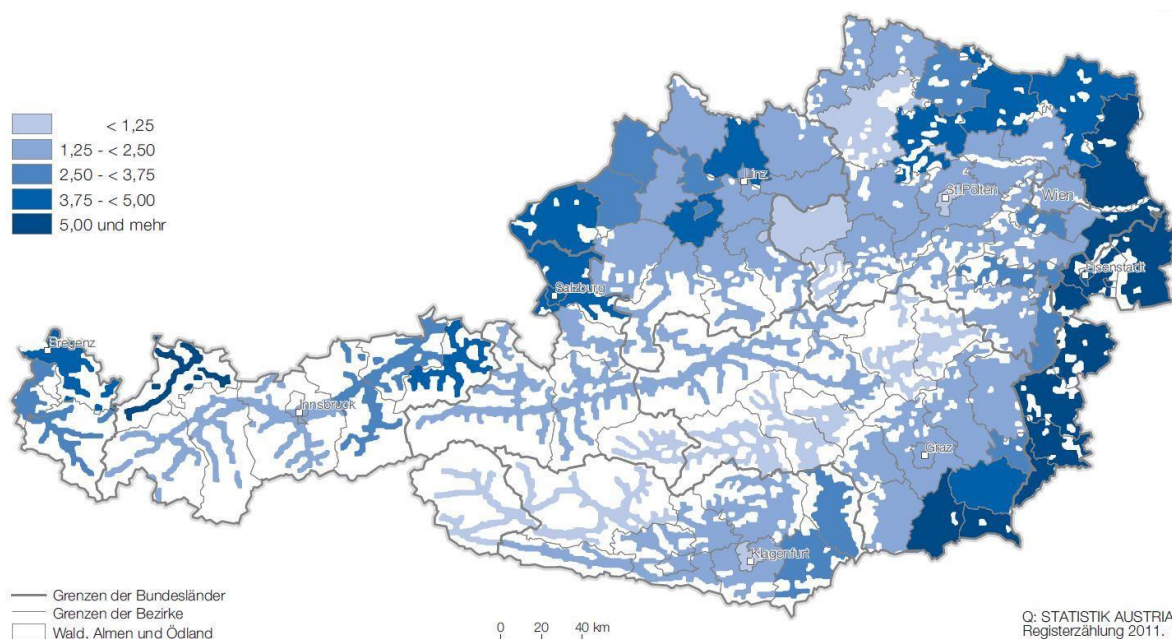
A burgenlandi munkaügyi kamara (2018) adatai szerint 2017-ben 24 314 osztrák állampolgársággal nem rendelkező személyt alkalmaztak Burgenlandban, ami az összes burgenlandi alkalmazott 23,7% -ának felel meg. Ebbe beleszámítanak minden, Burgenlandban állampolgárság nélkül élő alkalmazottat is. A 24 314 alkalmazott legnagyobb csoportja Magyarországról származik. 2017-ben 15 681 magyar munkavállalót foglalkoztattak Burgenlandban. 2010-ben a burgenlandi külföldi állampolgárok száma 14 153 volt; ez 71,8% -os növekedést eredményez 2010 és 2017 között.

2010-ben a Burgenlandban foglalkoztatott külföldi állampolgárok száma 14 153 volt; ez 71,8% -os növekedést eredményez 2010 és 2017 között.



25. ábra: Foglalkoztatott munkavállalók Burgenlandban éves átlagban (Burgenland, 2018)

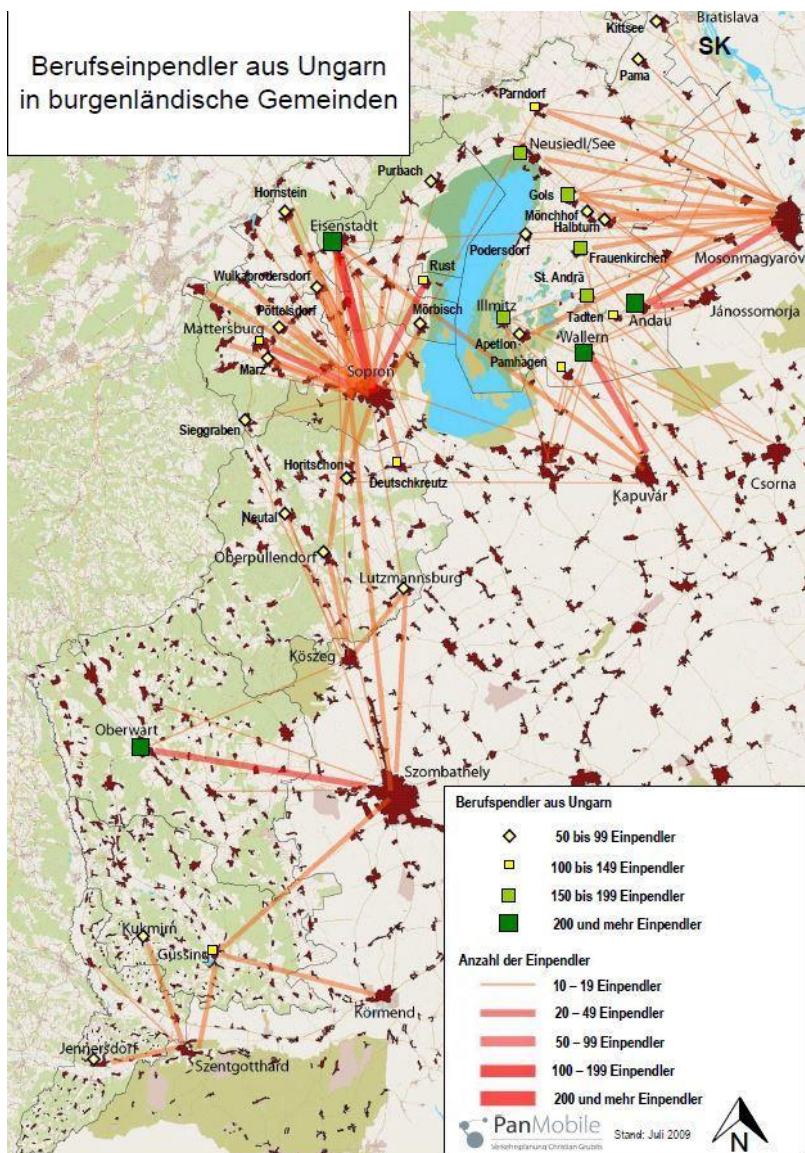
A Statistik Austria 2014 felmérése szerint minden határhoz közeli régióban sok ingázó van. Ez alatt Burgenland különösen érintett. Mint említettük, itt a döntő tényező egyrészt a turizmus, az egészségügyi szektor jelenti, valamint egyes esetekben a termelő szektor munkahely-kínálata is. Másrészt a szomszédos országokban magas lakosú nagyvárosok találhatóak.



26. ábra: Az ingázók aránya az összes foglalkoztatottak arányában, politikai körzetenként (Forrás: Statistik Austria 2014:5)

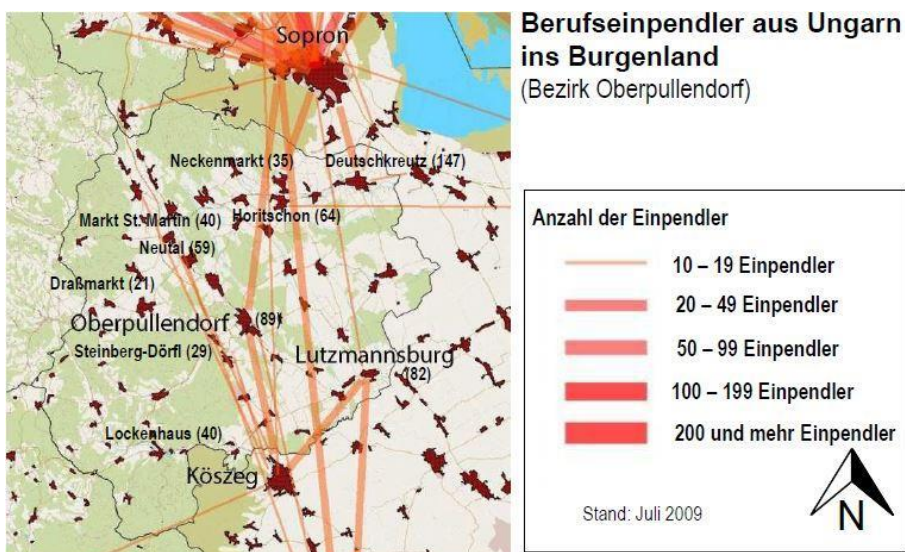
Lutzmannsburg, Deutschkreutz és Oberpullendorf mellett az egyik legfontosabb ingázó közösség az Oberpullendorf körzetben. Az oberpullendorfi járásban az ingázók zöme Sopronból, Kőszegről, illetve Szombathelyről érkezik.





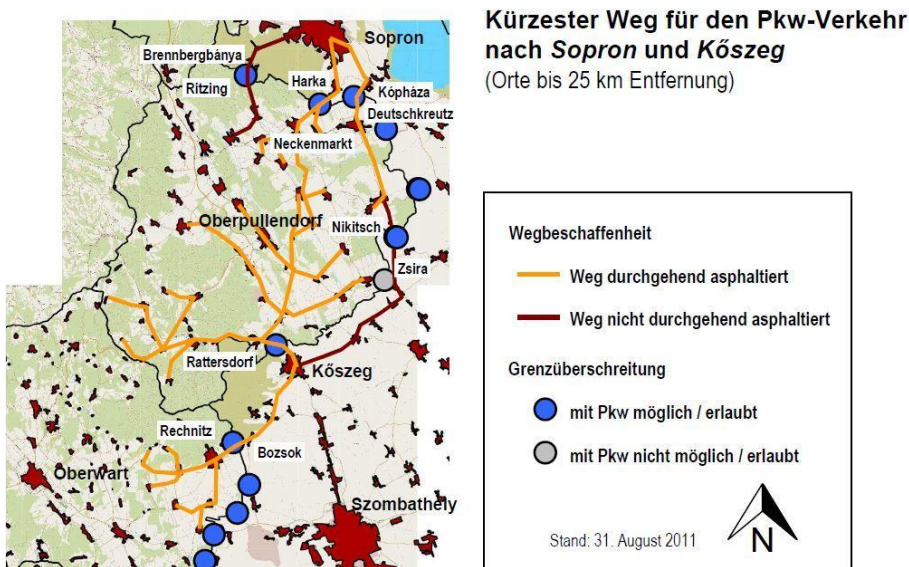
27. ábra: Munkavállalói ingázás Magyarországról a burgenlandi községekbe (forrás: PanMobile 2011)





28. ábra: Forgalmáramlás Magyarországról Burgenland - Oberpullendorf körzetébe (Forrás: PanMobile 2011: 18)

A legrövidebb útvonalak Oberpullendorf körzet településeitől a magyar központokhoz, Sopronhoz és Kőszeghez a következőképpen helyezkednek el:



29. ábra: A legrövidebb távolságok az autós forgalomban (legfeljebb 25 km távolságok) Sopronig és Kőszegig (forrás: PanMobile 2011: 18)

A fent említett INTERREG ATHU 15 projekt megvalósítása előtt, Magyarországra személygépjárművel egyetlen módon lehetett eljutni: a Rattersdorf-Kőszeg határátelőkön keresztül (Mannersdorfnál). Lutzmannsburgtól északra egy másik út is található mely Nikitschról Zsiráig vezet, azonban ez az szakasz nem végig burkolt. Ezért a Lutzmannsburg és Zsira közötti útkapcsolat bővítése, illetve létrehozása több okból is fontos volt, nem utolsósorban a Lutzmannsburg termálfürdő miatt, amely fontos célt jelent mind a magyarországi látogatók, mind az ingázók számára. Lutzmannsburg a kerület harmadik legnagyobb ingázói közössége a határokon átnyúló ingázók körében (PanMobile 2011). Lutzmannsburg a saját kerületében a harmadik legmagasabb ingázói létszámmal rendelkezik, mely település irányába (befelé) irányul.

A Lutzmannsburg és Zsira közötti összeköttetés megteremtése lerövidíti az útvonalakat az osztrák oldalon található Oberpullendorf teljes területe és a magyar oldalon Csepreg-Zsira-Peresznye között. Azt azonban meg kell jegyezni, hogy az Oberpullendorfba tartó magyar ingázók kétharmada Sopronból, Kőszegről, valamint Szombathelyről érkeznek.

7. táblázat: A helyek közötti távolságok összehasonlítása a Lutzmannsburg - Zsira, illetve Rattersdorf - Kőszeg határátkelőhely használatakor (Forrás: PanMobile 2011: 38)

	Lutzmannsburg – Zsira	Rattersdorf – Kőszeg
Lutzmannsburg – Zsira	4 km	33 km
Lutzmannsburg – Kőszeg	19 km	19 km
Oberpullendorf – Horvátzsidány	24 km	24 km
Oberpullendorf – Peresznye	21 km	27 km
Oberpullendorf – Csepreg	24 km	31 km
Oberpullendorf – Zsira	16 km	32 km

Ami a magyar úti célok iránti osztrák érdeklődést illeti, Lutzmannsburg és környékének lakói, illetve a termálfürdő vendégei Zsirá, olcsóbb szolgáltatásokért, fogászati kezeléseikért, masszázsokon át lovaglásért és a golfozástért keresik fel. Ezeket a szolgáltatásokat gyakran egy wellness üdüléssel kötik egybe melyek relaxációs/ wellness-orientáltak. Mindemellett a határhoz közeli helyezkedő kisebb farmok, valamint éttermek is profitálni tudnak Ausztria közelségéből.

A helyi hatóságok nyilatkozatai szerint, Zsira az utóbbi időben egyre vonzóbbá válik az osztrák, illetve más külföldi befektetők számára, akik mindenekelőtt az itt található nyugalom miatt. Ez az igény a folyamatosan emelkedő ingatlanárakban is megmutatkozik.

## 4 A mobilitás javításának a lehetőségei

### 4.1 Módszertan

A vonzaskörzetek meghatározzák egy adott létesítmény elérhetőségét egy bizonyos távolságon vagy utazási időn belül. A létesítmény vonzó megközelíthetőségének méréseként a szakirodalom legfeljebb tíz perces utazási időt határoz meg. Az úthasználók gyalogosan vagy kerékpárral is megteszik az ezen a területen található úti célokat. Hosszabb utazások esetén a gyaloglás és a kerékpározás vonzereje élesen csökken. Távolságokat tekintve a tízperces gyalogtáv körülbelül 700 méteres távolságnak felel meg, kerékpárral kb. 2,5 km tehető meg tíz percen belül, pedelec-el (e-bike) pedig akár 3,6 km-t is.

Az alábbi ábra azokat a távolságokat mutatja, amelyek a gyaloglás, a kerékpározás vagy a pedelec-es (e-biciklik) vonzaskörzetének számítanak.



30. ábra: Vonzaskörzetek (Forrás: Reiter / Pressl, 2009) Úticélok

### 4.2 Célok elérhetősége

#### 4.2.1 Lutzmannsburg

A következő ábrán 0,7 km-es körzet húzódik Lutzmannsburg központja körül. Látható, hogy az egész település területe tíz perces sétára található a városközponttól. Csak a termálfürdő területe található ezen a körzeten belül.

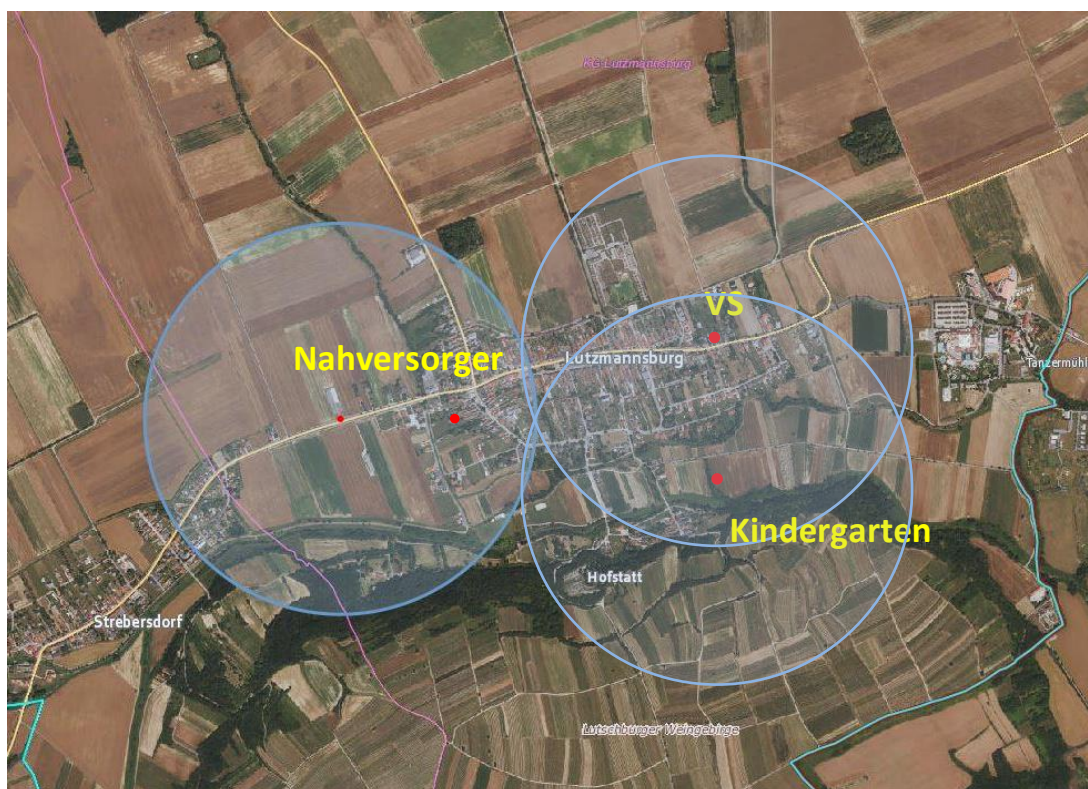
Ugyan Lutzmannsburghhoz tartozó strebersdorfi kataszteri község szintén nincs a 0,7 km nagyságú sugár körzetében, de ott is (a település központjától kiindulva) a falun belüli összes célállomás tíz perces sétával elérhető.





31. ábra: Gyalogos vonzókörzet: 0,7 km-es rádiuszban (forrás: GIS Burgenland, 2020)

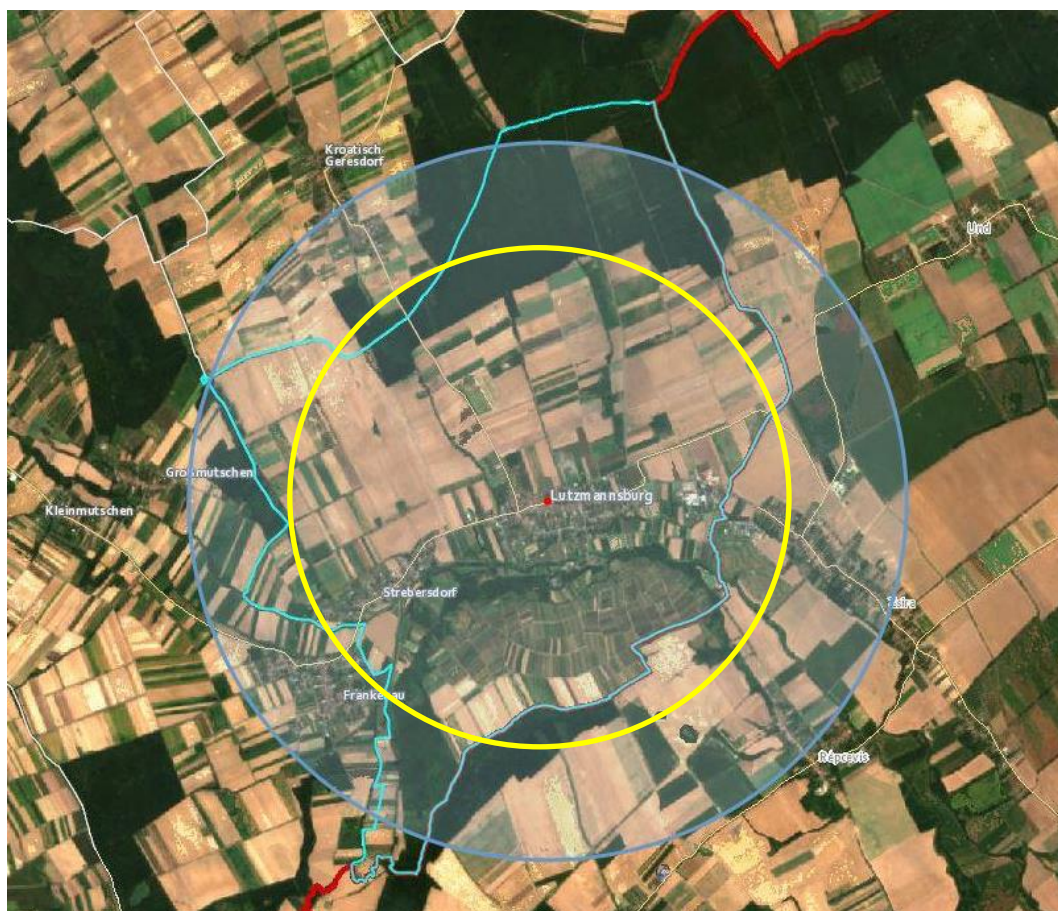
A lutzmannsburgi óvodától és általános iskolától elindulva a Lutzmannsburg területének nagy része a 10 perces vonzókörzetben belül elérhető. A helyi ellátási egységek azonban a falun kívül találhatók, ezek megközelítése a beépített övezet nagy részéről gyalog nehézkes.



32. ábra: Gyalogos vonzókörzet: 0,7 km sugár a Billa-tól, a VS (általános iskolától) és az óvodától (forrás: GIS Burgenland, Google Maps, saját ábrázolás 2020)



Az alábbi ábra egy 2,5 km sugarú (sárga) és egy 3 km sugarú (kék) kört jelöl. 6 km (kék) a városközponttól. Ezen a távolságok tíz percen belül elérhetők kerékpárral vagy e-bike-kal.

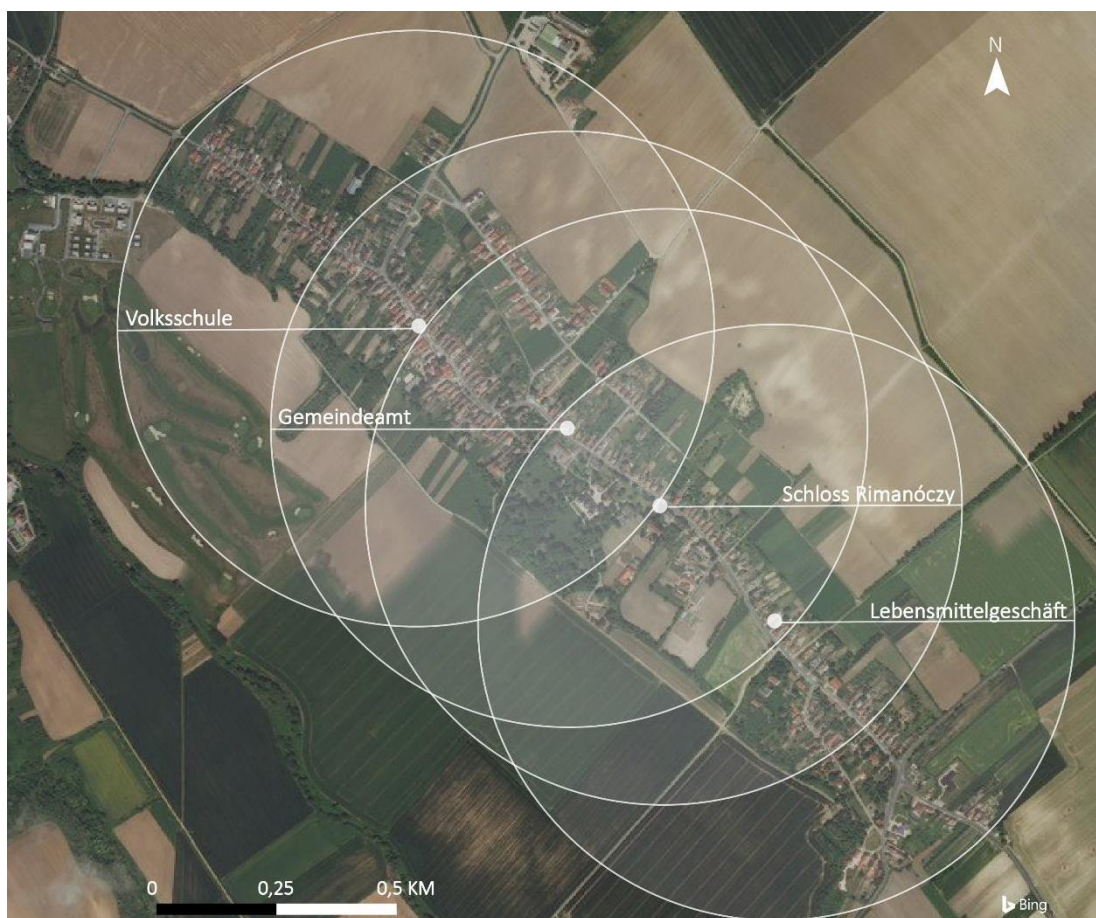


33. ábra: Kerékpárok (sárga) és e-bike (kék) vonzáskörzete (Forrás: GIS Burgenland, 2020)

Látható, hogy osztrák oldalon gyakorlatilag az egész település a pedelec sugár vonzáskörzetében található, de még kerékpárén belül is. Több határon túli úticél kerékpárral is elérhető, a vonzáskörzet pedig e-bike-kal egészen Zsiráig nyúlik át.

#### 4.2.2 Zsira

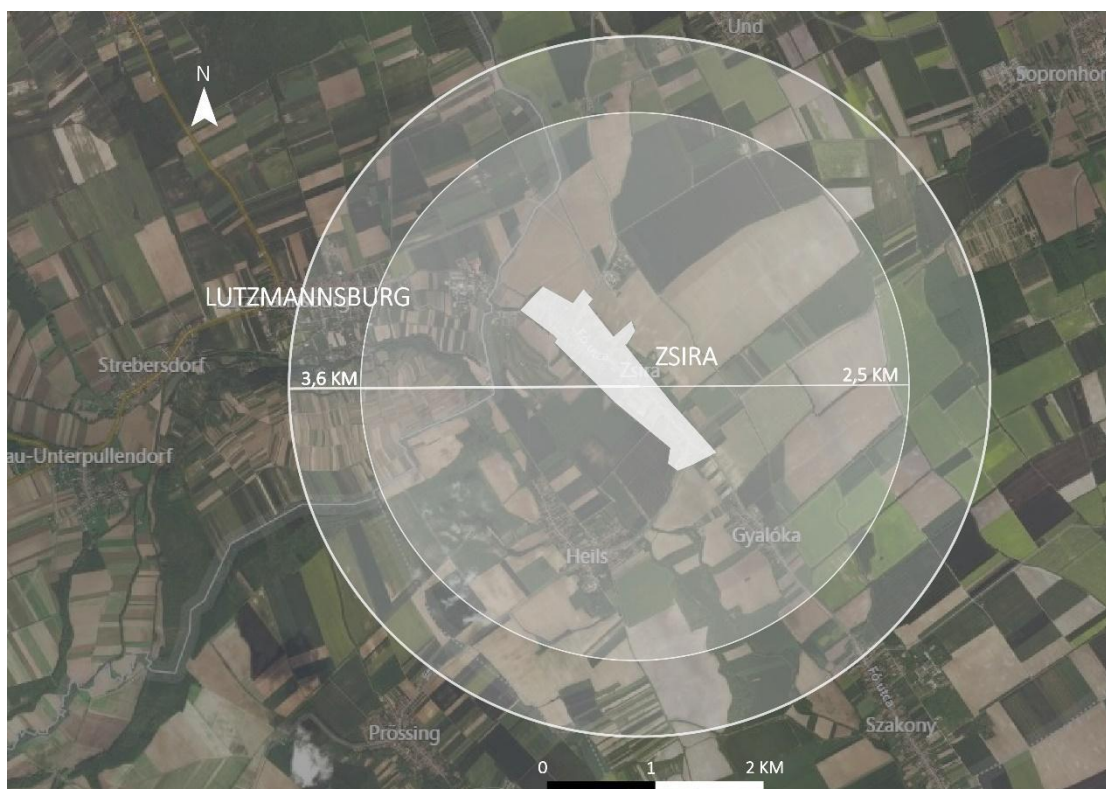
Zsira egy tipikus egyutcás szerkezettel rendelkezik, tehát épületek többsége a fő utca mentén helyezkedik el. A meglévő járdáknak és kerékpárutaknak köszönhetően az egész település területe alapvetően gyalogosan és kerékpárral is könnyen bejárható. Az egyutcás falu hosszúkjás jellege miatt a település struktúrája azonban nem elég kompakt ahhoz, hogy minden célállomást 10 percen belül elérhető legyen. A 34. ábra a település fontosabb úticéljaiból, mint például általános iskola, élelmiszerbolt, önkormányzati hivatal, valamint a kastély középpontjából kiinduló 0,7 km-es sugarakat mutatja.



34. ábra: Gyalogos vonzáskörzet: 0,7 km-es sugárban a település különböző úti céljaitól indulva (forrás: Bing, saját ábrázolás 2020)

A következő ábrán egy 2,5, illetve egy 3,6 km sugarú Zsira központjától kiinduló kör látható. Ezen távolságok tíz percen belül érhetőek el kerékpárral, illetve e-bike-kal. Jól látható, hogy mind kerékpárral és e-bike-kal a településen belüli fontosabb állomások problémamentesen megközelíthetők, továbbá regionális célok, mint Lutzmannsburg vagy Gyalóka és Répcevis ezen a sugáron belül megtalálhatók.





35. ábra: Kerékpárral és e-bike-kal elérhető távolságok (Forrás: Bing, saját ábrázolás, 2020)

### 4.3 Potenciál elemzés

Az alábbi táblázat a településpár erősségeit és gyengeségeit foglalja össze.

8. táblázat: erősségek és hiányosságok elemzése

	Erősségek	Hiányosságok/Gyengeségek
<b>településen belüli mobilitás</b>		
<b>Lutzmannsburg</b>	<ul style="list-style-type: none"> <li>• kompakt település szerkezet</li> <li>• kis távolságok</li> <li>• Jól kiépített infrastruktúra gyalogosok és kerékpárosok számára</li> <li>• Szociális infrastruktúra és helyi szolgáltatások a településen</li> </ul>	<ul style="list-style-type: none"> <li>• Magas a kifelé ingázó munkavállalók aránya a termálfürdő munkaerő vonzása ellenére</li> </ul>
<b>Zsira</b>	<ul style="list-style-type: none"> <li>• Jól kiépített infrastruktúra gyalogosok és kerékpárosok számára</li> <li>• Több buszmegálló</li> </ul>	<ul style="list-style-type: none"> <li>• minimálisan rendelkezésre álló szociális infrastruktúra</li> <li>• Rimanóczy kastély érdekes látványosság lehetne, jelenleg nyilvánosan csak korlátozottan látogatható</li> </ul>
<b>regionális és interregionális mobilitás</b>		

<b>AT oldalon</b>	<ul style="list-style-type: none"> <li>• jól kiépített közúthálózat</li> <li>• jó infrastrukturális feltételek kerékpáros és e-bike-kal való közlekedéshez</li> <li>• a település a regionális és interregionális (EuroVelo) kerékpárút hálózat része</li> <li>• a termálfürdő vonzóerő a munkaerő és a turisták számára</li> </ul>	<ul style="list-style-type: none"> <li>• Eisenstadtba és Bécsbe közlekedő buszok a munkába/iskolába járóknak kedvezően lett ütemezve</li> <li>• a legközelebbi ausztriai vasútállomás körülbelül 18 km-re van</li> <li>• a termálfürdő tömegközlekedéssel kedvezőtlenül megközelíthető</li> <li>• Iskolába és munkahelyre ingázók gyakran személygépjárművekre vannak utalva</li> </ul>
<b>HU oldalon</b>	<ul style="list-style-type: none"> <li>• több turisztikailag frekventált helység van a közelben (fürdővárosok, Fertő, Sopron)</li> <li>• kiépített kerékpárút rendszer</li> <li>• vegyes tömegközlekedési kínálat, számos buszjárat, büki vasútállomás elérhető közelségben</li> </ul>	<ul style="list-style-type: none"> <li>• a településen nincs vasútállomás</li> </ul>
<b>határon átnyúló</b>	<ul style="list-style-type: none"> <li>• Az új út jobb összeköttetést biztosít a központok és a magasabb rangú közlekedési kapcsolatok AT és HU között</li> </ul>	<ul style="list-style-type: none"> <li>• jelenleg alig van határokon átnyúló tömegközlekedésre példa</li> </ul>

#### 4.4 Mobilitás községi és regionális szintű javításának lehetőségei

##### 4.4.1 Lutzmannsburg

Lutzmannsburg és a hozzátartozó kataszteri község Strebersdorf két egymástól térben különálló település. Mindkettő település struktúrája kompakt, a gyalogos távolságok kevesebb mint 1,4 km-t tesznek ki, amibe a termálfürdő területe nem értendő.

Az óvoda és az általános iskola a település 10 perces vonzáskörzetén belül található, de nem úgy Strebersdorf. A helyi ellátó egységek azonban a falun kívül található meg, ezért a település nagy részéből is nehéz ezeket gyalogosan megközelíteni.

Mivel éppen ezek a fontos úticélok - mint a helyi ellátó egységek, az óvoda, általános iskola és a termálfürdő - csak részlegesen vannak a 10 percen belüli vonzáskörzetekkel lefedve, rejlenek mikro-közlekedési lehetőségek mindenekelett olyan személyek számára, akik csak korlátozottan vagy (már) nem tudnak kerékpárral közlekedni.

A járdák felújítása, illetve korszerűsítése tovább ösztönözheti a mindennapos gyalogos forgalmat.

#### 4.4.2 Zsira

Zsira meglévő szerkezete és összeköttetései mindenképp fontos potenciálokat rejt a turisztikai kínálat és az ehhez kapcsolódó szolgáltatások kibontakoztatásában. A település profitál a szomszédos termálfürdő közelségéből. A meglévő kedvezőbb szolgáltatások odavonzzák az osztrák oldalról érkező kerékpárosok és vendégek. A kerékpáros infrastruktúra még vonzóbbá tételével a szabadidős mobilitás területén rejlik lehetőséget még hatékonyabban lehetne kiaknázni.

#### 4.5 Lehetőségek az interregionális és a határokon átnyúló mobilitás javítására

A Magyarországról érkező ingázók viszonylag magas száma (Magyarországról többen ingáznak Lutzmannsburgba, mint Ausztriából) nagy lehetőséget rejt, ezen munkavállalók áramlásának a fenntartható mobilitási formák felé történő elmozdításában. Mindenekelőtt a határon átnyúló tömegközlekedés hiánya hoz magával további lehetőségeket. Elvégre a Lutzmannsburgban található termálfürdő mind a munkavállalók, mind a turisták számára vonzerőként funkcionál. Egy tömegközlekedési kapcsolatból mind a ketten profitálhatnának - akárcsak Lutzmannsburg és a környező községek lakói, valamint egy Zsira irányában közlekedő tömegközlekedési kapcsolatból, amely tovább, pl. Kőszegre vagy Szombathelyre irányába halad.

Különösen nagy lehetőség rejlik a három termálfürdő egymáshoz viszonyított földrajzi közelségében, egy az osztrák és kettő a magyar oldalon: Lutzmannsburg, Bük és Sárvár. Az említett három termálfürdő különböző célcsoporttal rendelkezik, ezért anélkül törekedhetnének egy közös ernyőmárkára vagy marketingstratégiára, hogy egymás számára túl nagy konkurenciát jelentenének. A már meglévő, jól kiépített kerékpárutak miatt rengeteg lehetőség rejlik a térségben egy fenntartható mobilitásra épülő turisztikai ajánlat létrehozásában.



## 5 Intézkedések

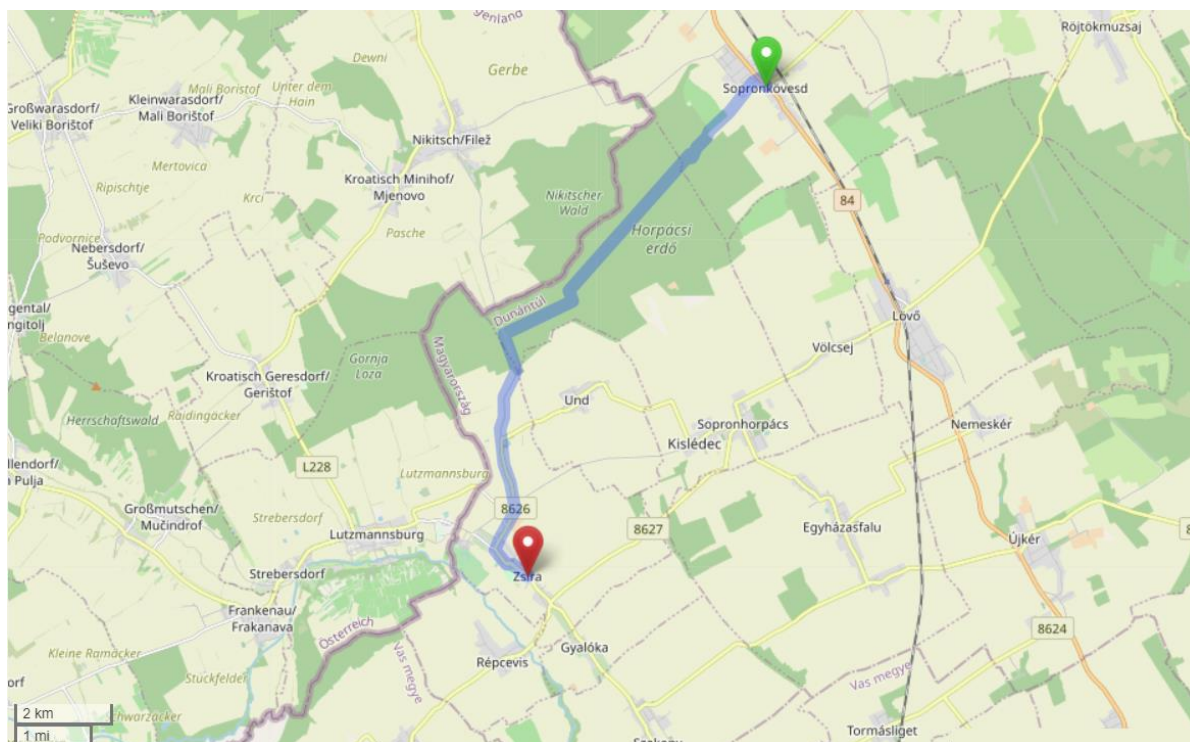
### 5.1 Intézkedések községi és regionális szinten

#### 5.1.1 Lutzmannsburg

Intézkedések tekintetében községi szinten nincs nagy szükség erős fellépésre. A cél csupán a gyalogosok / kerékpárosok arányának növelése a mindennapi életben. Ennek érdekében létre lehetne hozni egy helyi tudatosságnövelő kezdeményezést, amely felkarolja az óvodákba és az iskolákba történő („Elterntaxi”) szülői taxizás problematikáját.

#### 5.1.2 Zsira

Ahhoz, hogy Zsirat jobban be lehessen kapcsolni a regionális kerékpáros hálózat vérkeringésébe, javasolt a település és Sopronkövesd között a Horpácsi erdő mentén egy kerékpáros összeköttetés kialakítása. Ez a 13 km hosszú szakasz, a későbbiekben Hegykő irányába való meghosszabbításával, a Fertő körüli kerékpárút rendszer közlekedésben való bekapcsolódást jelentené.



36. ábra: lehetséges kerékpáros összeköttetés Zsira és Sopronkövesd között, 13 km (forrás: OpenStreetMap 2020)

## 5.2 Régióközi és határon átnyúló intézkedések

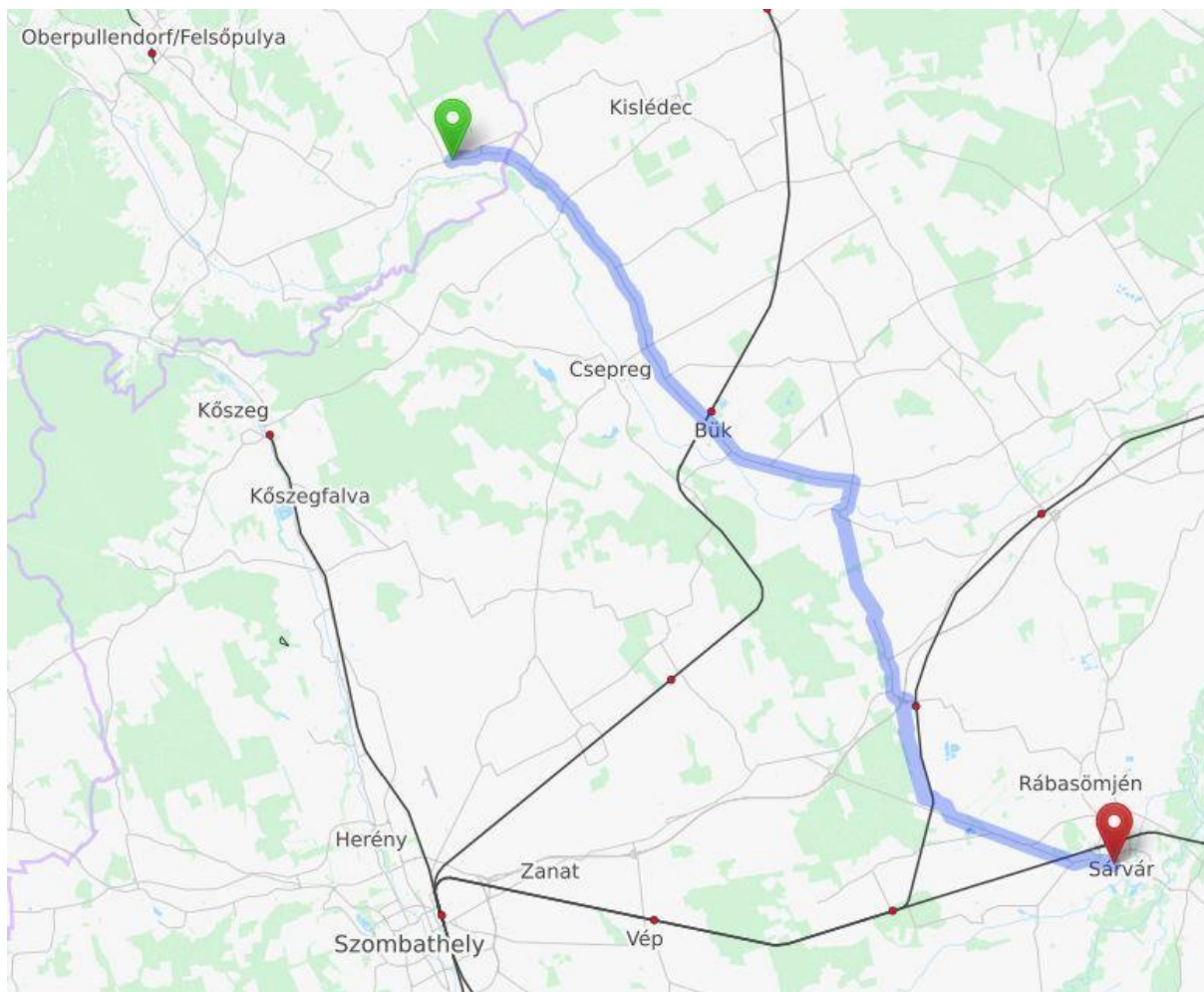
A megépült közúti kapcsolat Lutzmannsburg és Zsira között egy új kaput jelent Oberpullendorf és Bécs felé, amely a határmenti térségben élők számára közvetlen hozzáférést tesz lehetővé, amely a következőkben további funkciókat lesz képes ellátni. Az elkerülő utat interregionális összeköttetésnek szánják, a termálfürdőhöz való közúti hozzáférés már korábban is létezett, és ma már kistérségi funkciót lát el.

A kíméletes mobilitás értelmében a termálfürdőhöz érkező és távozó tömegközlekedés javítása, valamint autó nélküli regionális mobilitási kapcsolat létrehozása olyan intézkedések, amelyekre érdemes törekedni ezen a határmenti régióban. A legközelebbi ausztriai vasútállomás Deutschkreutzban, a magyarországi meg Bükön található.

Konkrétan egy olyan a Zsira - Lutzmannsburg térségében, ideértve Frankenau-t is, kisméretű, határok átnyúló mikro-tömegközlekedési rendszer létrehozása kerül azok számára ajánlásra, akik a termálfürdőkben, illetve a környező turisztikai vállalkozásokban dolgoznak. Ez szükség szerint egy ("Ruf taxi") hívó taxival is megvalósítható. A vonal Bükig való meghosszabbítása esetén lehetséges lenne az összeköttetést, délen Szombathelyig és északon pedig a Sopronig a vasútvonal használatával kiterjeszteni.

Mindenekelőtt azonban ebben a határmenti régióban fontos lenne egy olyan közösségi munka révén kidolgozott stratégia létrehozása, amely e régió egyediségét hangsúlyozza. Ennek minden előfeltétele már megteremtődött: a kerékpárutak nagyon jól ki vannak építve, és egy viszonylag kis területen három termálfürdő található egyszerre, amelyeket együtt lehet reklámozni, nevezetesen Lutzmannsburg, Bük és Sárvár. Együtt, egy sajátos határon átnyúló, termálrégiót alkotnak, amelyek lehetőségei még korán sem kerültek kiaknázásra. A régió, egy megfelelő turisztikai felkészítéssel és egy esetleges, a három termálfürdő közötti autóbusz-kapcsolat kialakításával, új lendületet kaphat. Ezekből az intézkedésekből nem csak a turisták, hanem a helyiek és a munkavállalók is profitálhatnak.

A lutzmannsburgi és a sárvári termálfürdők közötti távolság nem egészen 40 km, és kerékpárral 2–2,5 órát vesz igénybe.



37 ábra: Kerékpár szakasz Lutzmannsburg/Zsira - Bük - Sárvár (forrás: OpenStreetMap 2020)



## Kapcsolat

### **Mobilitätszentrale Burgenland**

Domplatz 26  
7000 Eisenstadt  
Tel.: +43 2682 21070  
E-Mail: [office@b-mobil.info](mailto:office@b-mobil.info)

### **VOR Verkehrsverbund Ost-Region (VOR) GmbH**

Management für Wien, Niederösterreich und Burgenland  
Europaplatz 3/3  
1150 Wien  
Tel.: +43 1 95555 0  
E-Mail: [office@vor.at](mailto:office@vor.at)  
[www.vor.at](http://www.vor.at)

### **Verkehrskoordination Land Burgenland**

### **MiRo Mobility GmbH - Verkehrs- und Raumplanung**



DI Roman Michalek  
Mag. DI Katharina Kerschhofer  
Barna Kaposi  
Technologiezentrum Eisenstadt  
Marktstraße 3, Bauteil 3, 2. OG  
  
A-7000 Eisenstadt  
phone: +43 2682 23581  
mobile: +43 664 8427865  
e-mail: [office@miro-mobility.at](mailto:office@miro-mobility.at)  
Homepage: [www.miro-mobility.at](http://www.miro-mobility.at)

## 6 Hivatkozások

### 6.1 Ábrajegyzék

Abbildung 1: Lage Lutzmannsburg Forrás: GIS Burgenland, 2020	6
Abbildung 2: Lage Zsira (Forrás: Google Maps, 2020)	7
Abbildung 3: Bevölkerungsentwicklung in Lutzmannsburg zwischen 1991 und 2019 (Forrás: Statistik Austria, 2019)	8
Abbildung 4: AuspendlerInnen der Gemeinde Lutzmannsburg (Forrás: Statistik Austria 2017b)	10
Abbildung 5: EinpendlerInnen in die Gemeinde Lutzmannsburg (Forrás: Statistik Austria 2017b)	10
Abbildung 6: Differenz EinpendlerInnen und AuspendlerInnen, Fokus auf Region (Forrás: Statistik Austria 2017b)	10
Abbildung 7: Fahrradweg Richtung Lutzmannsburg (Forrás: Eigene Aufnahme, Juli 2020)	16
Abbildung 8: Übersicht Haltestellen in Lutzmannsburg und Strebersdorf (ÖBB 2020)	17
Abbildung 9: Haltestellen in Zsira (Forrás: Menetrendek Routenplaner 2020, eigene Überarbeitung)	18
Abbildung 10: wichtigste Busverbindungen aus Zsira (eigene Darstellung)	18
Abbildung 11: Bushaltestellen in Lutzmannsburg (Forrás: Eigene Aufnahme, Juli 2020)	20
Abbildung 12: E-Ladestation (Forrás: Eigene Aufnahme, Juli 2020)	20
Abbildung 13: Fahrradabstellanlagen Lutzmannsburg (Quelle: Eigene Aufnahmen, Juli 2020)	21
Abbildung 14: Wegweiser und Bodenmarkierungen für Fahrradverkehr (Forrás: Eigene Aufnahmen, Juli 2020)	22
Abbildung 15: Baulich getrennte Fahrradwege (Forrás: Eigene Aufnahmen, Juli 2020)	22
Abbildung 16: Detailansicht Straßennetz Ortsgebiet Lutzmannsburg bzw. Strebersdorf. (Forrás: GIS Burgenland, 2020)	23
Abbildung 17: Gehsteige mit Erneuerungsbedarf in Lutzmannsburg (Forrás: Eigene Aufnahme 2020)	23
Abbildung 18: Überdachte Haltestelle in Zsira (Forrás: Eigene Aufnahme, Juli 2020)	24
Abbildung 19: Wander- und Radwege (Forrás: Napnyugta, ohne J.)	25
Abbildung 20: Radwege gut und informative Beschildert (Forrás: Eigene Aufnahme, Juli 2020)	26
Abbildung 21: Beispiel Radüberfahrt Zsira. (Forrás: Eigene Aufnahme, Juli 2020)	26
Abbildung 22: Fahrradabstellanlage, Rastplatz (Forrás: Eigene Aufnahme, Juli 2020)	27
Abbildung 23: Gemeinsamer Geh- und Radweg mit Trinkbrunnen in Hintergrund (Eigene Aufnahme, Juli 2020)	28
Abbildung 24: Standorte und Zonen des Landesentwicklungsprogramm 2011 (Forrás: Land Burgenland 2011)	30
Abbildung 25: Unselbständig Beschäftigte im Burgenland im Jahresdurchschnitt (Burgenland, 2018)	32
Abbildung 26: Anteil der Einpendlerinnen und Einpendler an allen Beschäftigten nach politischen Bezirken (Forrás: Statistik Austria 2014: 5)	33

Abbildung 27: Pendlerströme der BerufspendlerInnen aus Ungarn in burgenländische Gemeinden (Forrás: PanMobile 2011)	34
Abbildung 28: Verkehrsströme von Berufseinpendlern aus Ungarn ins Burgenland – Bezirk Oberpullendorf (Forrás: PanMobile 2011: 18)	35
Abbildung 29: Kürzeste Wegstrecken im Pkw-Verkehr (Fahrtweiten bis 25 km) nach Sopron und Köszeg (Forrás: PanMobile 2011:18)	35
Abbildung 30: Einzugsbereiche (Forrás: Re iter/Pressl, 2009)	37
Abbildung 31: Einzugsbereich Fußgänger: 0,7 km-Radius (Forrás: GIS Burgenland, 2020)	38
Abbildung 32: Einzugsbereich Fußgänger: 0,7 km-Radius ausgehend von Billa-Filiale, VS und Kindergarten (Forrás: GIS Burgenland, Google Maps, eigene Bearbeitung 2020)	39
Abbildung 33: Einzugsbereich Fahrrad (gelb) und Pedelec (blau) (Forrás: GIS Burgenland, 2020)	40
Abbildung 34: Einzugsbereich Fußgänger: 0,7 km-Radius ausgehend von unterschiedlichen Zielen in der Gemeinde (Forrás: Bing, eigene Bearbeitung 2020)	41
Abbildung 35: Einzugsbereich Fahrrad und Pedelec. (Forrás: Bing, eigene Bearbeitung, 2020)	42
Abbildung 36: Mögliche Radverbindung zwischen Zsira und Sopronkövesd, 13 km (Forrás: OpenStreetMap 2020)	45
Abbildung 37: Streckenverlauf Radweg Lutzmannsburg/Zsira - Bük - Sárvár (Forrás: OpenStreetMap 2020)	47

## 6.2 Táblázatok

Tabelle 1: Pendlerstatistik (Forrás: Statistik Austria, 2017a)	9
Tabelle 2: Nahversorgung und soziale Infrastruktur in Lutzmannsburg	12
Tabelle 3: ÖV-Angebot Lutzmannsburg	16
Tabelle 4: ÖV-Angebot Zsira	18
Tabelle 5: Radwege in Lutzmannsburg	21
Tabelle 6: Radwege in Zsira	25
Tabelle 7: Vergleich der Weglängen zwischen den Orten bei Benutzung des Grenzüberganges Lutzmannsburg –Zsira bzw. Rattersdorf – Köszeg (Forrás: PanMobile 2011: 38)	36
Tabelle 8: Stärken-Schwächen Analyse	42



### 6.3 Források

**Arbeiterkammer Burgenland** (2018): Das Burgenland in Zahlen.

Online: [https://bgld.arbeiterkammer.at/service/presse/zahlen\\_daten\\_fakten\\_2018.pdf](https://bgld.arbeiterkammer.at/service/presse/zahlen_daten_fakten_2018.pdf)  
[19.03.2020]

**Eurostat** (2018): Statistiken zu Pendlerverflechtungen auf regionaler Ebene.

Online: [https://ec.europa.eu/eurostat/statistics-explained/index.php?title=Statistics\\_on\\_commuting\\_patterns\\_at\\_regional\\_level/de&oldid=401615](https://ec.europa.eu/eurostat/statistics-explained/index.php?title=Statistics_on_commuting_patterns_at_regional_level/de&oldid=401615)  
[19.03.2020]

**Gemeinde Lutzmannsburg** (2020): Website der Gemeinde.

Online: <https://www.lutzmannsburg.info/> [25.03.2020]

**Központi Statisztikai Hivatal (KSH) - Zentrales Statistikbüro Ungarns** (2019): Területi Statisztika (Gebietsstatistik)

Online: <http://statinfo.ksh.hu/Stainfo/haDetails.jsp?query=kshquery&lang=hu>

**Land Burgenland** (2011): Landesentwicklungsprogramm 2011.

Online:  
<https://www.ris.bka.gv.at/GeltendeFassung/LrBgld/20000863/LEP%202011%2c%20Fassung%20vom%2030.03.2020.pdf> [30.03.2020]

**Land Burgenland** (2020): GeoDaten Burgenland.

Online: <https://geodaten.bgld.gv.at/de/home.html> [2020]

**Lechner Tudásközpont** (2017): Minden harmadik foglalkoztatott ingázó – „Alle dritte Beschäftigte ist Pendler“ Online Karte: <http://webmap.lechnerkozpont.hu/webappbuilder/apps/foldgomb1708/>

**Menetrendek** (2020) – der Routenplaner für Öffis (2020)

Online: <https://www.menetrendek.hu/>

**ÖBB** (2020): SCOTTY – der Routenplaner für Öffis.

Online: <https://fahrplan.oebb.at/bin/trainsearch.exe/dn?protocol=https&> [18.03.2020]

**OpenStreetMap** (2020): <https://www.openstreetmap.org/> [20.08.2020]

**PanMobile** (2011): Grenzüberschreitende Mobilität GreMo Pannonia. Potenciálok - kisméretű, határokon átnyúló forgalom áramlik Burgenland - Nyugat-Magyarország felé. Tanulmány.

Online: [https://www.b-mobil.info/fileadmin/user\\_upload/Projekte/Gremo\\_Pannonia/GREMO\\_Kleinraumiger\\_Verkehr\\_Beric ht.pdf](https://www.b-mobil.info/fileadmin/user_upload/Projekte/Gremo_Pannonia/GREMO_Kleinraumiger_Verkehr_Beric ht.pdf) [03/19/2020]

**Reiter, K.; Pressl, R.; Carvalho, M. (2009):** Mobilitás és marketing koncepció a pedelec használatához a Weiz-Gleisdorf energia régióban. Búza.

**Ausztria Statisztika (2004):** A 2001. évi népszámlálás ingázói.

Online: [fájl: /// C:/Users/k.kerschhofer/Downloads/volkszaehler\\_2001\\_berufspendler.pdf](file:///C:/Users/k.kerschhofer/Downloads/volkszaehler_2001_berufspendler.pdf)  
[03/19/2020]

**Ausztria Statisztika (2014):** Nyilvántartáson alapuló statisztika: Külföldről ingázók (RS).

Online:

[http://www.statistik.at/wcm/idc/idcplg?IdcService=GET\\_NATIVE\\_FILE&RevisionSelectionMethod=LatestReleased&dDocName=076808](http://www.statistik.at/wcm/idc/idcplg?IdcService=GET_NATIVE_FILE&RevisionSelectionMethod=LatestReleased&dDocName=076808) [03/19/2020]

**Ausztriai Statisztikastatisztika (2016):** Koordinált foglalkoztatási, saját értékelés. Online:

[https://www.statistik.at/web\\_de/fragebogen/abgestimmte\\_erwerbsstatistik/index.html](https://www.statistik.at/web_de/fragebogen/abgestimmte_erwerbsstatistik/index.html)

**Ausztria Statisztika (2017):** Nyilvántartáson alapuló statisztika: Foglalkoztatás.

Online:

[http://statistik.gv.at/wcm/idc/idcplg?IdcService=GET\\_NATIVE\\_FILE&RevisionSelectionMethod=LatestReleased&dDocName=115036](http://statistik.gv.at/wcm/idc/idcplg?IdcService=GET_NATIVE_FILE&RevisionSelectionMethod=LatestReleased&dDocName=115036) []

**Ausztria Statisztika 20/19/2020(2017a):** Egy pillantás a közösségre.

Online: <https://www.statistik.at/blickgem/gemList.do?bdl=1#ancO> [03.09.2019]

**Osztrák Statisztika (2017b):** Az ingázók atlasza.

Online: <https://www.statistik.at/atlas/pendler/> [31.03.2020]

Nagy Ferdinánd polgármester úrral való személyes beszélgetés alapján készült jegyzetek (27.08.2020)