



Interreg

Austria-Hungary

European Union – European Regional Development Fund



SMART Pannonia



Mobilitási konceptió

Halbtorn-
Albertkázmerpuszta-
Várbalog



Interreg



Austria-Hungary 2014-2020

SMART Pannonia

European Union – European Regional Development Fund

**Fenntartható Mobilitás és Elérhetőség
Burgenland és Nyugat-Magyarország
Regionális Közlekedésének érdekében**

**Nachhaltige Mobilität
und Erreichbarkeit für den Regionalen
Verkehr in Burgenland-Westungarn**



Interreg
Austria-Hungary

European Union – European Regional Development Fund



SMART Pannonia

Mobilitási koncepció Halbturn- Albertkázmérpuszta- Várbalog

Halbturn község
Wiener Straße, 3.
7131 Halbturn

Várbalog önkormányzata
Fő utca 1.
9243 Várbalog

Készítette:
MiRo Mobility GmbH
Technologiezentrum Eisenstadt
Marktstraße 3, Bauteil 6, 2. OG

Eisenstadt, 2020 szeptember



1	Bevezetés	5
2	Status Quo	6
2.1	Elhelyezkedés a térségben	6
2.1.1	Halbturn	6
2.1.2	Várbalog	6
2.2	Népességfejlődés	8
2.2.1	Halbturn	8
2.2.2	Várbalog	8
2.2.3	Megjegyzés	9
2.3	Ingázói adatok	9
2.3.1	Halbturn	9
2.3.2	Várbalog adatai	10
2.3.3	Megjegyzés	12
2.4	Helyi ellátás, szociális infrastruktúra és idegenforgalom	12
2.4.1	Halbturn	12
2.4.2	Várbalog	13
2.4.3	Megjegyzés	14
2.5	Interregionális közlekedés és mobilitás	14
2.5.1	Régióközi úthálózat	14
2.5.1.1	Halbturn	14
2.5.1.2	Várbalog	15
2.5.1.3	Határátkelőhely	17
2.5.2	Tömegközlekedési lehetőségek	18
2.5.2.1	Halbturn	18
2.5.2.2	Várbalog	19
2.6	Mobilitás és minőségellenőrzés	21
2.6.1	Halbturn	21
2.6.2	Várbalog	24
2.6.3	Megjegyzés	27
3	Funkcionális kapcsolatok	28
3.1	Regionális kapcsolatok	28
3.1.1	Halbturn	28
3.1.2	Várbalog	29

3.2	Határon átnyúló kapcsolatok	30
4	A mobilitás javításának a lehetőségei	34
4.1	Módszertan	34
4.2	Célok elérhetősége	35
4.2.1	Halbturn	35
4.2.2	Várbalog	37
4.3	Potenciál elemzése	39
4.4	A közlekedés javításának lehetőségei közösségi és regionális szinten	40
4.4.1	Halbturn	40
4.4.2	Várbalog	40
4.5	Régióközi, valamint a határon átnyúló közlekedés javításának lehetőségei	41
5	Intézkedések	42
5.1	Közösségi szintű és regionális szintű intézkedések	42
5.2	Régiók közötti és határon átnyúló intézkedések	42
6	Hivatkozások	45
6.1	Ábrajegyzék	45
6.2	Táblázatok	46
6.3	Források	47

1 Bevezetés

Számos különféle közlekedési mód áll rendelkezésre a napi célállomások eléréséhez, amelyek nagyon eltérő hatással vannak a környezetre. Az autózás szén-dioxidot bocsát ki, míg a gyaloglás vagy a kerékpározás nem, miközben pozitívan befolyásolja az egészséget és az erőnlétet. A tömegközlekedés, mint az autóbuszok és a vonatok is fontos szerepet játszanak a fenntartható közlekedésben.

Különösen a kisebb közösségek lakói vannak leginkább a saját gépjárműükre utalva. A tömegközlekedés egyre inkább az iskolai közlekedésre összpontosul, és ettől eltekintve nem kínálnak más összeköttetéseket. A kerületek és a települések közötti nagy távolságok is megnehezítik, hogy alternatívát találjanak a személygépjármű helyett.

A következő koncepcióban meghatározzuk a meglévő mobilitási kínálatot és a forgalmi helyzetet a Halbturn-Várbalog-Albertkázmezőpuszta közösségi párban, és kidolgozzuk ennek erősségeit és gyengeségeit. A hangsúly a klímabarát közlekedési eszközökre került:

- gyaloglás,
- kerékpározás és e-kerékpárok (pedelecek)
- tömegközlekedés
 - buszok
 - vonatok
 - más tömegközlekedési lehetőségek

A fenntartható közlekedés felé vezető utat egyformán kell megtervezni a különböző szinteken. Ehhez több lépés szükséges az önkormányzatok számára. Egyrészt meg kell határozni a meglévő állomány előnyeit és hátrányait, másrészt tájékoztatni kell a lakosságot a meglévő kínálatról.

A lakosság fenntartható közlekedési magatartásra való ösztönzése érdekében az emberekben tudatosítani kell a klímabarát mobilitást, és vonzó ajánlatokkal lehetővé kell tenni ezeknek a megvalósítását a mindennapi életben.

2 Status Quo

A következő fejezet összefoglalja a Halbturn-Várbalog községpár közlekedési kínálatát és betekintést nyújt annak a fejlesztési lehetőségeibe.

2.1 Elhelyezkedés a térségben

2.1.1 Halbturn

Halbturn a Neusiedl am See kerületében, a Fertő tavi Nemzeti Park szélén található, mindössze 1,5 km-re a magyar határtól.

A község mintegy 50 kilométeres távolságra fekszik Eisenstadt városától, a Fertő-tó szemközti oldalán. Bécs körülbelül 70 km-re, a szlovák főváros, Pozsony pedig körülbelül 40 km-re található.

A legközelebbi szomszédos települések Frauenkirchen, Mönchhof és Várbalog (a magyar oldalon) Halbturntól kevesebb, mint 10 km-re helyezkednek el.

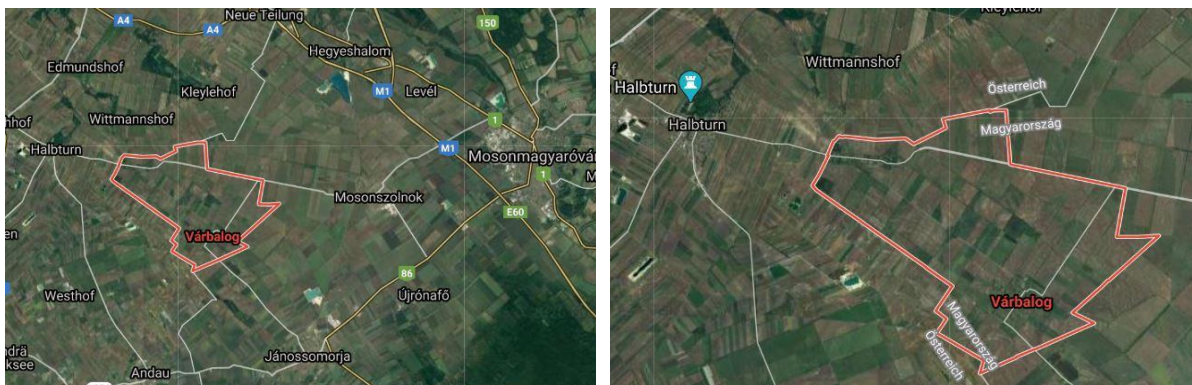


1. ábra: Halbturn elhelyezkedése (Forrás: GIS Burgenland, 2020)

2.1.2 Várbalog

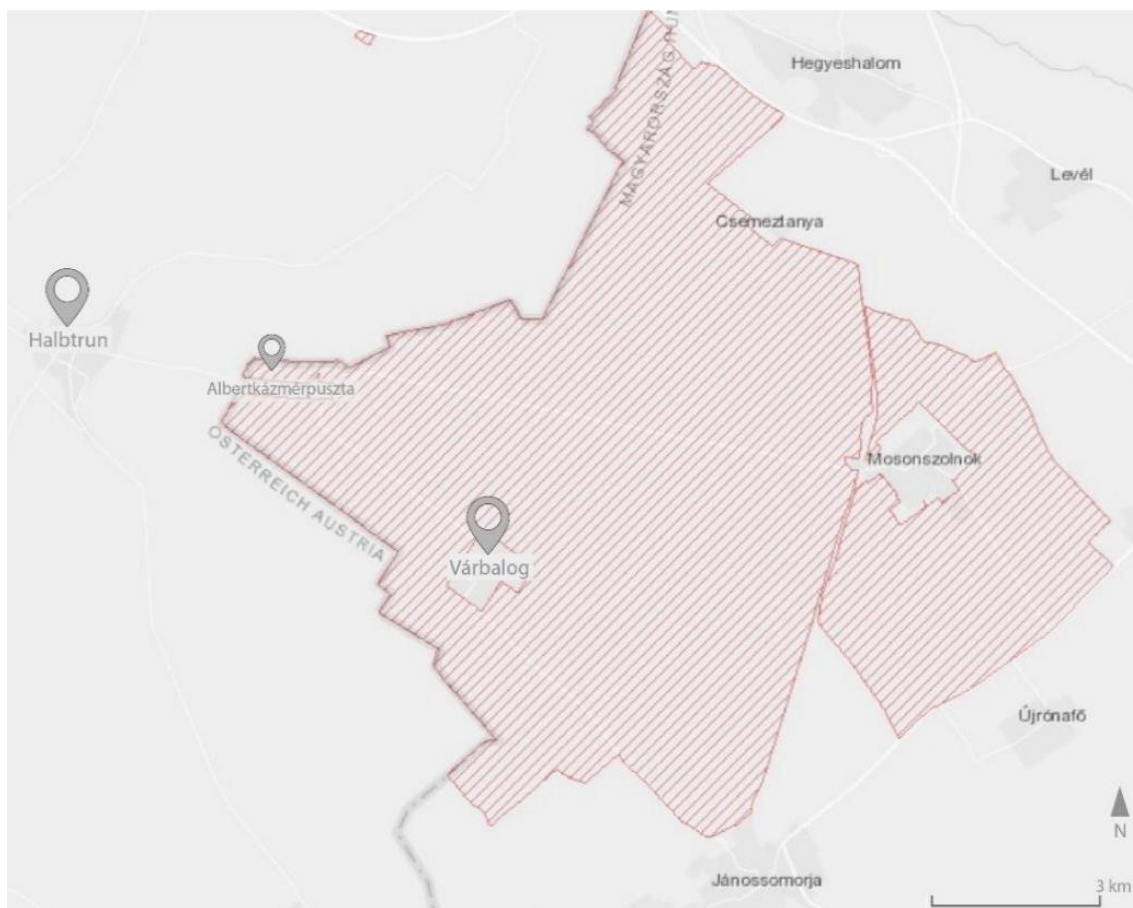
Várbalog a magyar fővárostól, Budapesttől körülbelül 180 km-re, a szlovák fővárostól, Pozsonytól körülbelül 40 km-re található. A község Mosonmagyaróvártól mintegy 20 km-re, nyugatra fekszik. Várbalog és Albertkáz mérfusztá a mosonmagyaróvári járás legnyugatibb települése.

Várbalog település Győr-Moson-Sopron megyében, közvetlenül az osztrák határ mellett, Szlovákiától nem messze helyezkedik el. A közvetlenül a határon fekvő Albertkáz mérfusztá Várbalog község része. Kis méretük miatt Albertkáz mérfusztát és Várbalogot Jánossomorjával közösen igazgatják.



2. ábra: Elhelyezkedés Várbalog (Forrás: Google Maps, 2020)

Várbalog, valamint Albertkázmerpuszta teljes területe Natura 2000-es természetvédelmi terület.

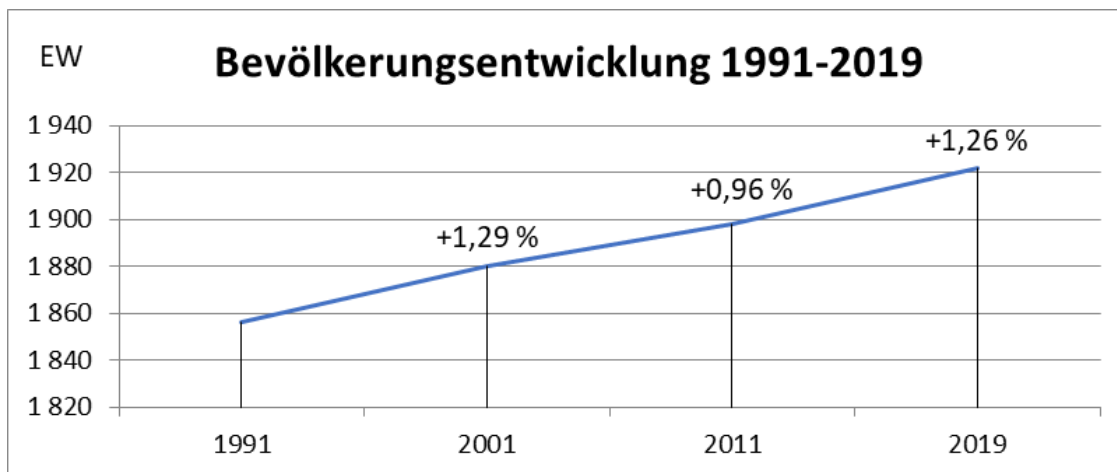


3. ábra: Natura 2000-es terület területek (piros színnel jelölve), (Forrás: EEA 2020)

2.2 Népeségfejlődés

2.2.1 Halbturn

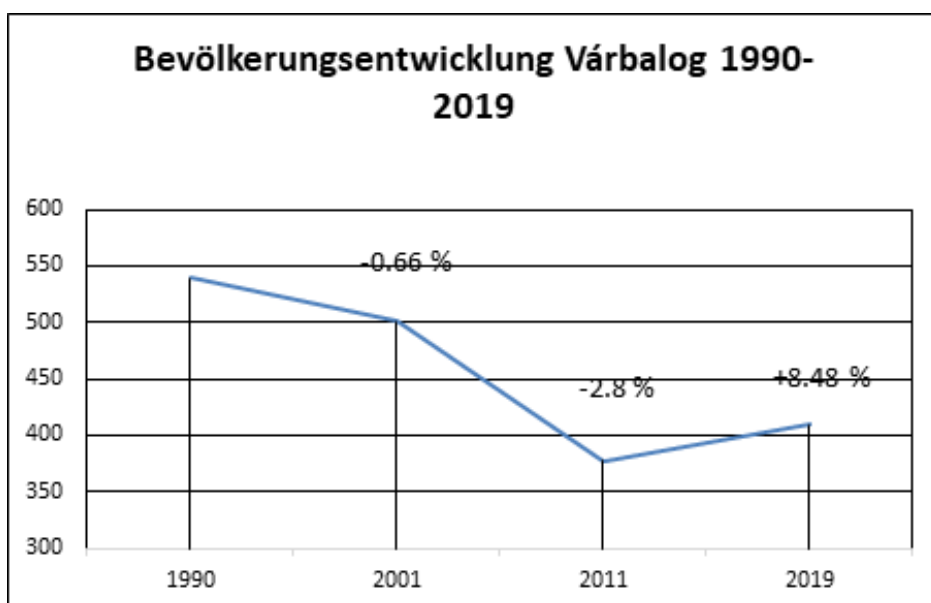
1991 óta a község népessége lassan, de folyamatosan növekedett. Annak idején, 1991-ben 1856 ember élt Halbturnban. A lakosság 2001-ben 1990 főre (+1,29%) nőtt, 2011-ben 1898 főt (+0,96%) tett ki, majd 2019-ben elérte az 1922-es (+1,26%) lélekszámot is.



4. ábra: Népeségfejlődés a Halbturnban 1991 és 2019 között.

2.2.2 Várbalog

1990 és 2011 között a népesség folyamatosan csökkent, szám szerint 539-ről 337 főre. Ezt követően enyhe gyarapodás figyelhető meg, 2019-ben 409 lakost regisztráltak a faluban, ami +8,48%-os növekedésnek felel meg. Várbalog község része, Albertkázmérpuszta 1930-ban még 420 lakossal rendelkezett, de ez a szám később jelentősen csökkent. Ez a szintű népességfogyás a vasfüggöny közelségének volt köszönhető. A helyi közigazgatási hatóság elmondása szerint, ma körülbelül 20 állandó lakos él Albertkázmérpusztán, akiknek a legtöbbször nem rendelkezik magyar állampolgársággal. Várbalog a kevés lakosa miatt "kis falunak" számít a magyar települési hierarchiában.



5. ábra: Várbalog népességének alakulása 1990 és 2019 között. (Népesség, 2019)

2.2.3 Megjegyzés

Mialatt Halbturn népessége folyamatosan növekedett, Várbalog lakossága már régóta hanyatlott. 2011 óta azonban erőre kapott és jelenleg több, mint 400 fővel néz szembe Halbturn mintegy 1,900 lakosával.

Várbalog község népességcsökkenéséhez számos tényező hozzájárul: alacsony születési arány, magas földárak, külföldi kamatok és kevés munkahelylehetőség.

2.3 Ingázói adatok

2.3.1 Halbturn

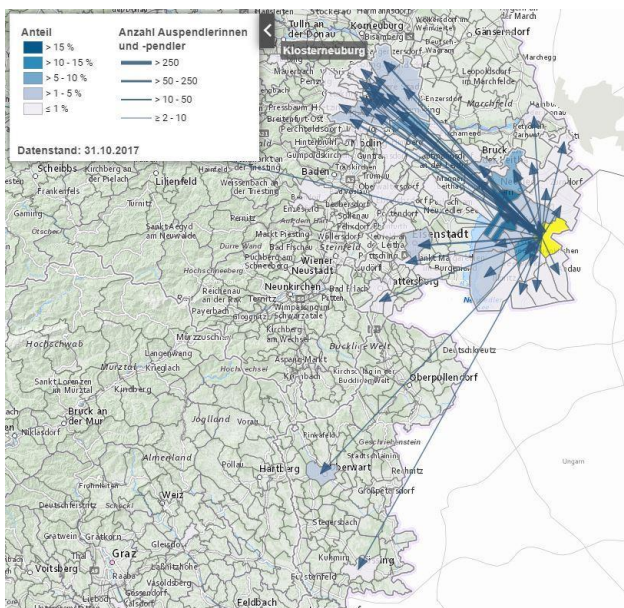
Halbturnban 901 alkalmazottat regisztráltak. Ebből 159 ember nem ingázó, további 90 pedig a községen belül foglalkoztatott. 652 ember hagyja el nap, mint nap az otthonát, pénz keresés céljából. 322 ember dolgozik a politikai körzet egy másik településén, 46 egy másik körzetben, de továbbra is Burgenlandban - többségük, nevezetesen 24 fő – pedig Kismartonban. Az ingázók nagy része, 197 munkavállaló a fővárosban, Bécsben, 71 ember Alsó-Ausztriában (közülük 56 Bruckban / Leithában) dolgozik. 3 ember ingázik külföldre.

Halbturn településre összesen 111-en érkeznek munka céljából, többségük (nevezetesen 99) ugyanabból a körzetből, azonban más településről származik. Mindössze 6 ember ingázik egy másik burgenlandi kerületből, további 6 pedig egy másik szövetségi tartományból.

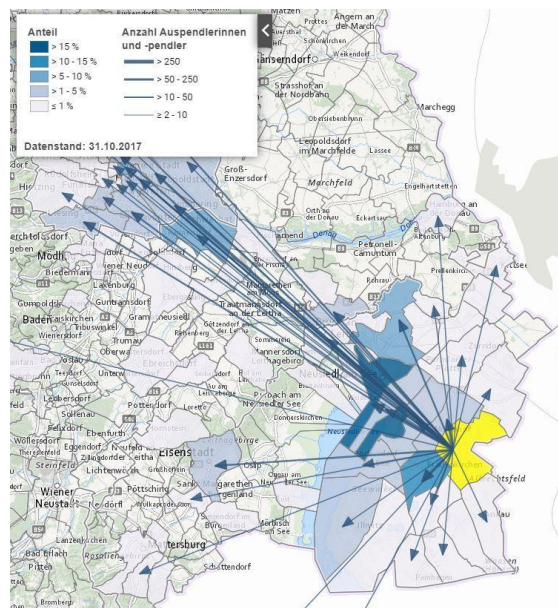
77 ember ingázik Magyarországról Halbturnba (Statistik Austria, 2016)

1. táblázat: Ingázók statisztikája (forrás: Statistik Austria, 2017a)

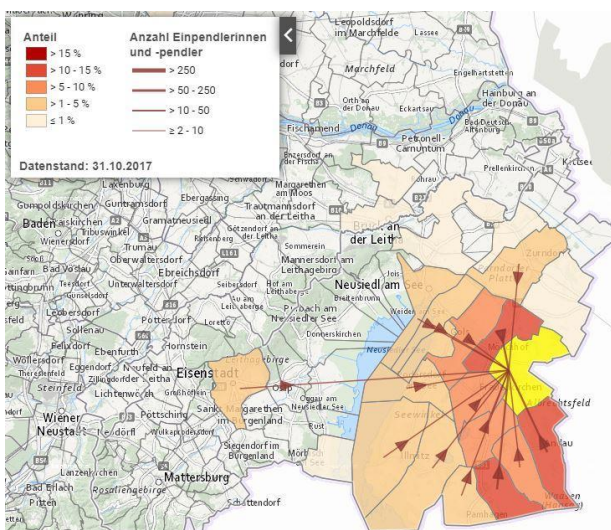
Lakóhelyen foglalkoztatottak	901
nem ingázók	159
községen belül ingázók	90
Ingázók	652
a politikai körzet egy másik településére	322
Burgenland egy másik politikai kerületébe	46
Alsó-Ausztriába	71
Bécsbe	197
külföldre	3
Ingázók összesen	111



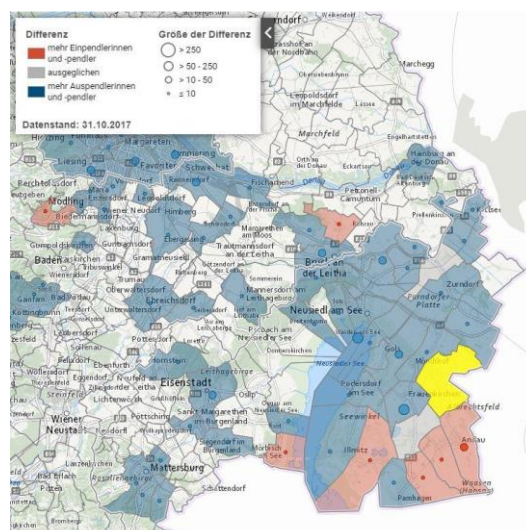
6. ábra: Halbtorn községből (kifelé) ingázók (Forrás: Statistik Austria 2017)



7. ábra: Halbtorn községből (kifelé) ingázók, a régióra összpontosítva. (Forrás: Statistik Austria 2017)



8. ábra: Halbtorn községbe ingázók (Forrás: Statistik Austria 2017)



9. ábra: Különbség a be- és a kifelé ingázók között (Forrás: Statistik Austria 2017b)

2.3.2 Várbalog adatai

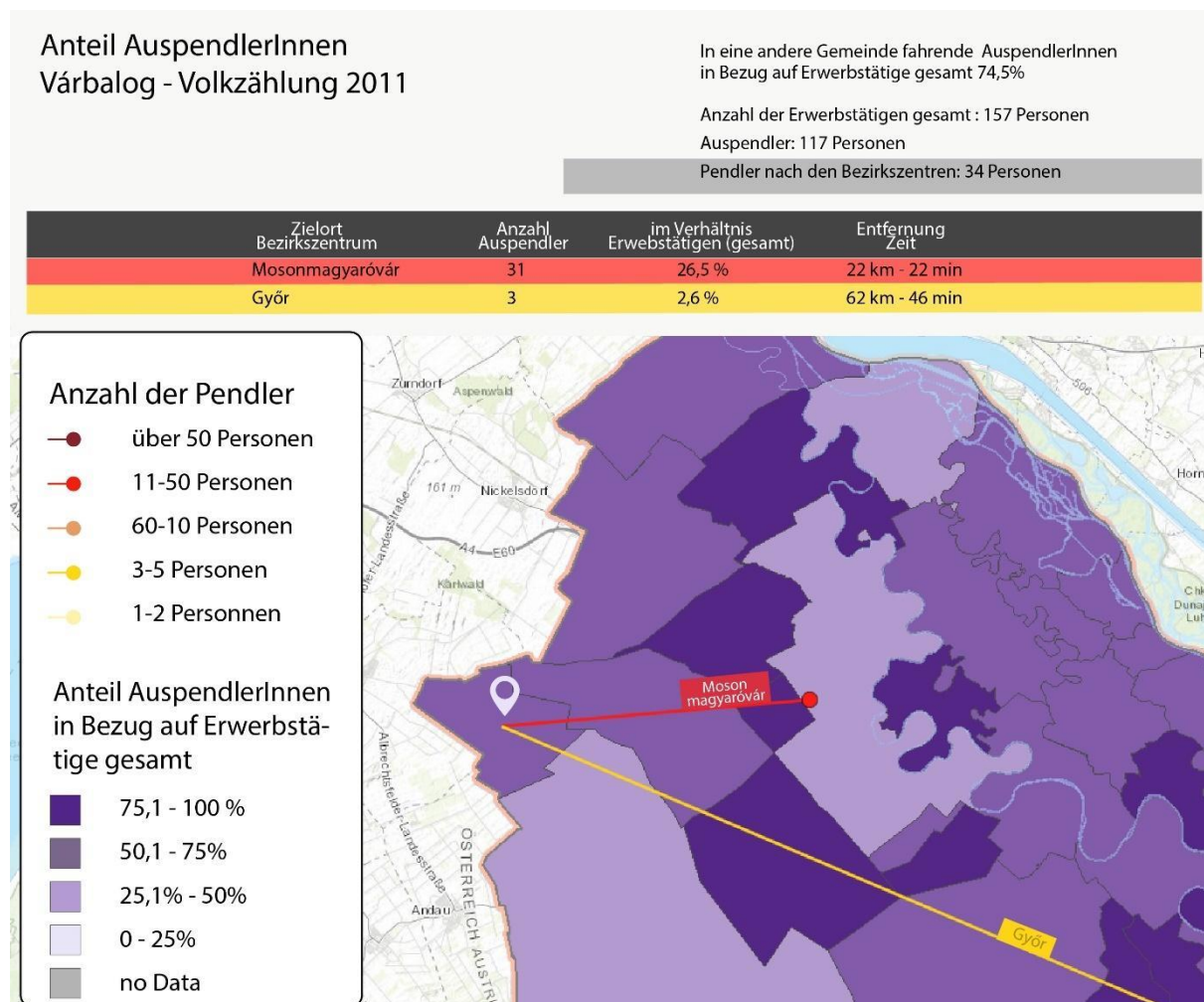
Az utoljára központilag gyűjtött Magyarországra vonatkozó ingázói adatok 2011-ből származnak, és csak az országon belüli ingázók áramlását fedik le, a határon átnyúló ingázói útvonalakat nem. Aktuális adatok nem állnak rendelkezésre. A munkavállalók 2011 májusa óta hatályos szabad mozgása miatt azonban számítani lehet arra, hogy a határokon átnyúló ingázás hirtelen megnőtt.

Oszták részről a külföldi ingázók állampolgárságát rögzítik, de a származás pontos helyéről nincs információ. Az összehangolt foglalkoztatási statisztikák (Statistik Austria 2016) azt mutatják, hogy 77

ember ingázik Magyarországról Deutsch Jahrndorfba. Hogy közülük hány származik Rajkáról, nem tudni.

Várbalog községben az ingázók aránya 74%, ami lényegesen magasabb a Győr-Moson-Sopron megyei 40%-os átlagnál.

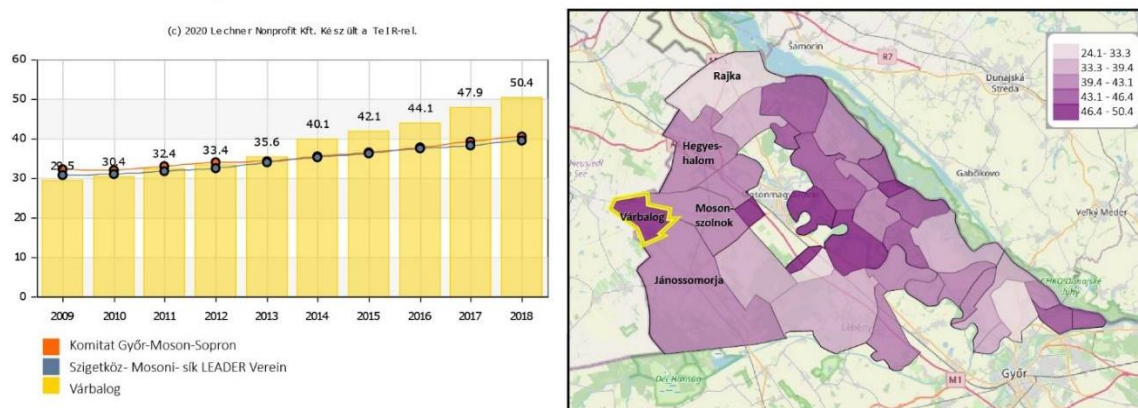
A helyi közigazgatási hatóság nyilatkozatai szerint nagy erőfeszítéseket tesznek, hogy új munkahelyek megteremtésével csökkentsék a kiutazók magas arányát. A célok közé tartozik a meglévő értékek, mint például a nagy kiterjedésű környezetvédelmi, Natura 2000-es terület jobb kihasználására való törekvés, illetve az idegenforgalmi potenciálok kiaknázása.



10. ábra: Ingázók a foglalkoztatottak arányában, a régióra összpontosítva (forrás: lechnerkozpont 2017, illusztráció)

Várbalog községében az egy főre jutó autók száma meghaladja az átlagot. 100 lakosra 50,4 gépjármű jut és ez a tendencia növekszik. A helyi közigazgatási hatóság nyilatkozatai szerint jelenleg az autóhasználat jelenti az "egyetlen kiutat" a faluból.

Anzahl der PKWs pro 100 Eiwohner - Daten (2018)



11. ábra: Az egy főre jutó személygépkocsik aránya, (Forrás: TeIR, 2018 - saját illusztráció)

2.3.3 Megjegyzés

A foglalkoztatottak több mint kétharmada akár Bécsig is ingázik naponta. A 111 osztrák ingázón kívül további 77 olyan ember van, aki Magyarországról Halbturnba ingázik. Hogy Várbalogról hány fő érkezik, egyelőre ismeretlen, de az biztos, hogy magasabb az onnan máshová ingázók aránya magasabb a Halbturnból ingázókénál.

2.4 Helyi ellátás, szociális infrastruktúra és idegenforgalom

2.4.1 Halbturn

A községben a helyi ellátást egy Nah & Frisch közért, egy pékség és helyi termelők biztosítják. Emellett egy banki és postai partnerfiókot is találunk a faluban. Az oktatás egy óvodában és egy általános iskolában zajlik, ami pedig az orvosi ellátást illeti, háziorvosi szakrendelés is rendelkezésre áll. A gyógyszerekért azonban kicsit messzebb kell utazni, mivel Halbturnnak még nincs saját gyógyszertár-üzlete. A szolgáltatások kínálatát számos fogadó és szálláskínálat gyarapítja.

2. táblázat: Halbturn helyi szolgáltatások és szociális infrastruktúra

Helyi ellátás a faluban	
Helyi ellátás	Nah & Frisch-közért, pékség, helyi termelők
Bank	Raiffeisenbank, Heideboden gyógyszertár
Iskola + Óvoda	
Óvoda	van
Általános iskola	van
Orvos + Gyógyszertár	
Háziorvos	van
Egyéb	Masszázs és fizikális terápiák
Szabadidő + Gasztronómia	
Fogadó/Kávézó	Hotel-Étterem: Knappenstöckl; Heurige: "Musikantenschenke" és "Zum Stadler", Café-Konditorei-Bäckerei Berger Birgit, Café-Konditorei Talos
Szállás	Szállodák, apartmanok és vendégszobák
Közlekedési vállalatok és mobilitás	
Taxi	Blue Moon Taxi Halbturn
Benzinkút	van

2.4.2 Várbalog

Várbalog és Albertkáz mérfesztza alapvetően kis méretűek, így a helyi beszállítók és a szociális infrastruktúra nem fedezik teljes mértékben a mindennapi élet szükségleteit. Várbalognak van egy élelmiszerboltja és termékeiket árusító kisgazdaságai, egy postája és egy fogadója. Albertkáz mérfesztzán pedig két étterem és egy csokoládégyár is működik.

Nincs folyamatos orvosi ellátás, gyermekorvos és háziorvos hetente egyszer egy órán keresztül rendel a községben, vérmintát pedig havonta egyszer vesznek. Gyógyszertár nem áll rendelkezésre.

Az alacsony gyermekszám miatt a falu óvodáját és iskoláját bezárták, így a gyerekek a szomszédos községek óvodáiba és iskoláiba járnak (Jánossomorja, Mosonmagyaróvár).

3. táblázat: Helyi ellátás és szociális infrastruktúra Várbalogban és Albertkáz mérfesztzán

Helyi ellátás a faluban	
Helyi ellátás	élelmiszerbolt, helyi termelők gazdaságai
Bank	bankautomata a postahivatalban
Iskola + Óvoda	
óvoda	nincs, a legközelebbi Jánossomorján található
Általános iskola	nincs, a legközelebbi Jánossomorján található

Orvos + Gyógyszertár	
házi orvos	hetente egyszer, egy órán keresztül a községben
egyéb	Vérvétel havonta egyszer
Szabadidő + Gasztronómia	
fogadó/kávészó	Albertkázmerpuszta: 2 étterem, csokoládégyár Várbalog: kocsmá
szállás	szállodák, apartmanok és vendégszobák
Közlekedési vállalatok és mobilitás	
Taxi	nincs
Benzinkút	nincs, a legközelebbi Jánossomorján található

2.4.3 Megjegyzés

Mind Halbturn, mind Várbalog csak minimális szociális infrastruktúrával és helyi ellátással rendelkezik, de Halbturn oktatási kínálata sokkal szélesebb körű és rendelkezik az orvosi ellátás lehetőségével is. Itt a turisztikai kínálat is gazdagabb, nem utolsósorban a kastély miatt. Várbalagon sajnos fennáll "kihalás" veszélye: a helyi képviselők elmondása szerint egyre kevesebb a fiatal, így már az iskolákat is be kellett zárni.

2.5 Interregionális közlekedés és mobilitás

Előzetes megjegyzés

Ez a jelentés a COVID-19 terjedésének megakadályozása és az ellene folytatott küzdelem jogi korlátozásai során készült. Emiatt a meglévő forgalom nagyságának felmérése, különösen a határon átnyúló utak mentén, nem járna komoly informatív értékkel. A jelentésben említett forgalomnövekedésre vonatkozó adatok pillanatfelvételek a helyi ellenőrzés idején, és nem reprezentatívak.

2.5.1 Régióközi úthálózat

2.5.1.1 Halbturn

Halbturn települését három útszakasz-tengely osztja fel. Az L211-es főút nyugatról keletre szeli át a községet. Az L211 nyugaton, Mönchhofnál ágazik le a B 51-es útszakasztól, és keleten egészen a magyar határig vezet.

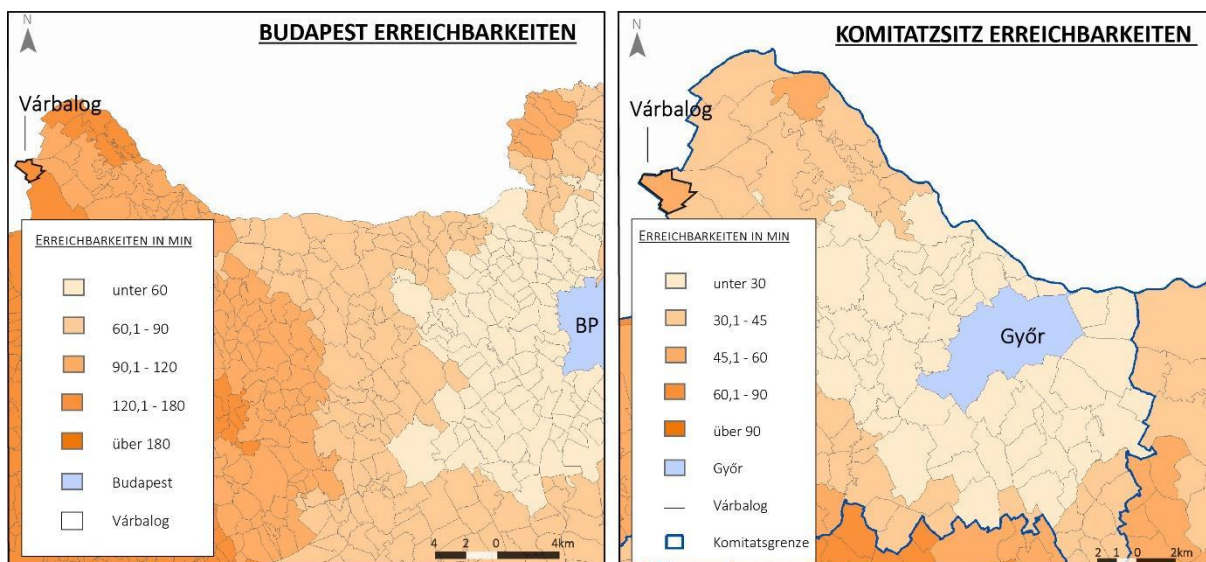
A falu csomópontjában, az L211-es főút a Frauenkirchner Straße, és az Andauer Straße irányába ágazódik el. Mindkét útvonal dél felé vezet a névadó Frauenkirchen és Andau településekig.

A fent említett B 51-es szakasz (Neusiedler Straße), amely Neusiedl am See-től a Seewinkelen át Pamhagenig, a magyar határig tart, kb. 1,2 km-re fut az önkormányzati határtól, és kevesebb, mint 3 km-re Halbturn központjától.

Az A4-es autópálya következő kijárata kb. 10 km-re található (a mönchhofi kereszteződésen keresztül megközelíthető).

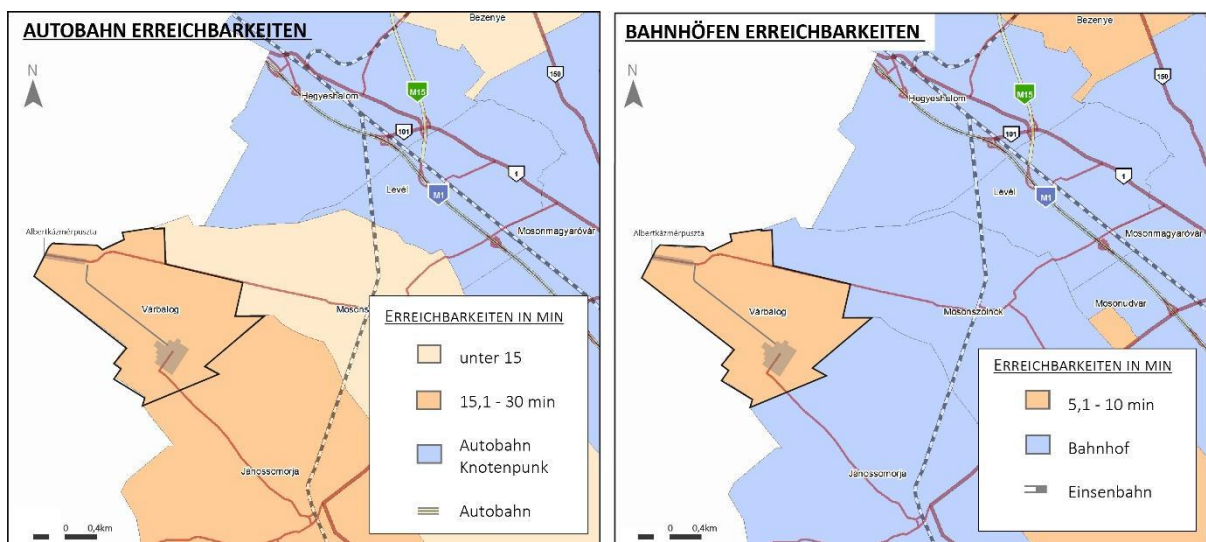
2.5.1.2 Várbalog

Magyarország centralizált felosztása miatt Várbalog és Albertkáz mérfusztá viszonylag messze helyezkednek el a nagyobb központoktól: Budapest mintegy 180 km-, Győr pedig 65 km-re fekszik.



12. ábra: Illusztráció a központok autóval való megközelíthetőségéről (forrás: TeIR 2016, saját átdolgozás)

Az M1-es autópálya legközelebbi szakasza mintegy 20 km-re található, ahova a 86-os főútról, Mosonmagyaróvárnál lehet felhajtani. A legközelebbi vasútállomás 8 km-re, a szomszédos Jánossomorja községben található.



13. ábra: A közlekedési infrastruktúra megközelíthetősége autóval (Forrás: TeIR 2016, saját átdolgozás)

Az önkormányzat önmagában nem rendelkezik nagy kiterjedéssel. A főút a katolikus templomnál Albertkáz mérfusztá és Mosonszolnok irányába ágazik szét.

Várbalog sokáig egyfajta zsákutca volt. Ez a helyzet azonban a határnyitás és különösen az Albertkáz mérfusztá és Ausztia felé vezető út leaszfaltozása miatt megváltozott. Idén (2020) elkészült az újonnan burkolt összekötő út, amely az INTERREG ATHU 079 projekt részeként valósult meg.



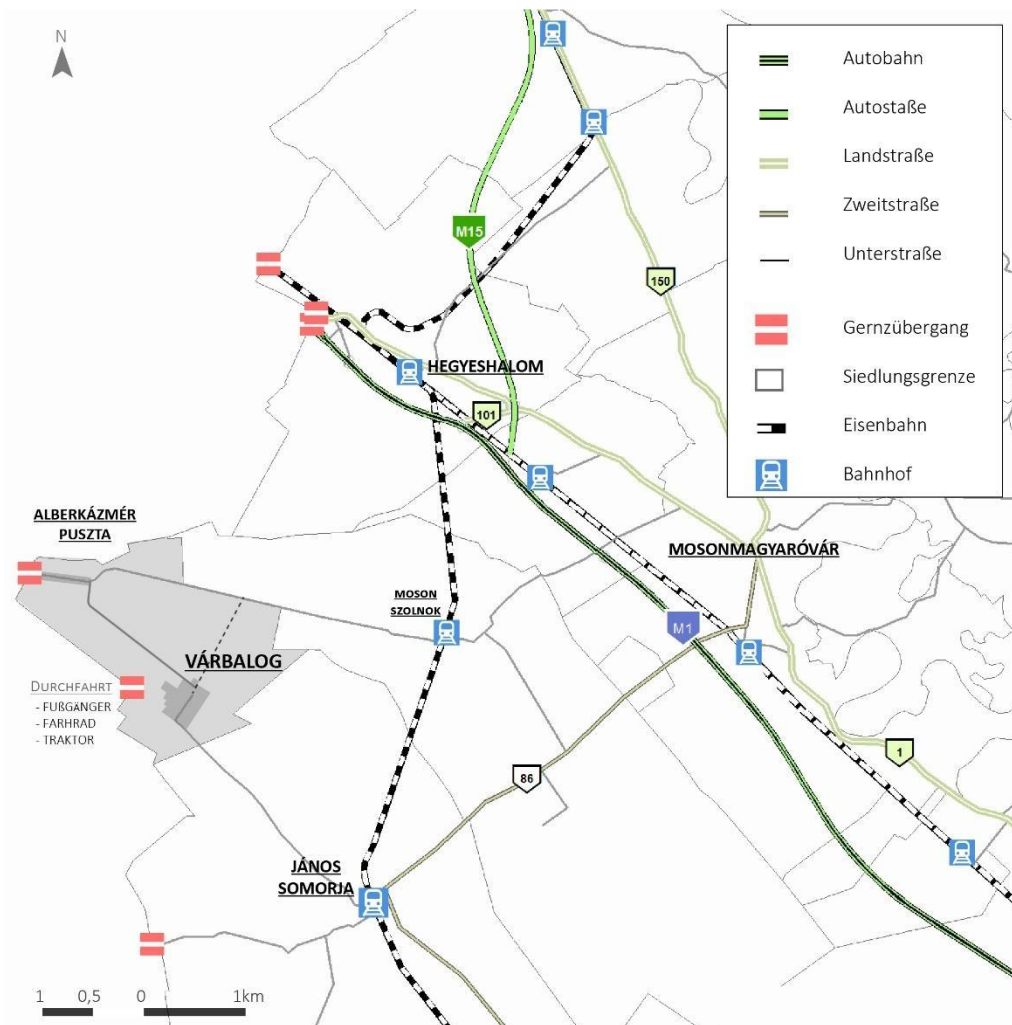
14. ábra: Újonnan létrehozott út Várbalog és Albertkáz mérfusztá között. (Forrás: Saját fotó, 2020.)

Kis méretének köszönhetően az önkormányzat viszonylag egyszerű útszerkezettel rendelkezik. Várbalog jelenleg csak Jánossomorja felől, a 86-os főúton, majd a 8508-as összekötő úton keresztül érhető el. A bekötő úton az átlagos napi forgalom 387 jármű, közülük 21 teherautó. (KIRA o. J.)

Albertkáz mérfusztá hosszú ideig csak Mosonszolnok felől, a 8505-ös számú összekötő úton volt megközelíthető. Ezen a szakaszon naponta 342 jármű halad át, ebből kettő teherautó. (KIRA n.d.) Mosonszolnokot és Várbalogot egy közvetlen, kavicsos út köti össze. A helyi képviselők nyilatkozatai szerint, rossz állapota ellenére a lakosság ezt az utat használja.



15. ábra: Várbalogról, Mosonszolnok irányában vezető útszakasz (Forrás: saját fotó 2020. július)



16. ábra: Közúti és vasúti úthálózat. (Forrás: TeIR 2014, saját kidolgozás)

2.5.1.3 Határátkelőhely

Mivel Halbtorn, Várbalog és az hozzájuk tartozó Albertkázmerpuszta község között nem áll rendelkezésre aszfaltút, az Albertkázmerpuszta felé vezető földutat az ATHU 79 INTERREG projekt keretében leaszfaltozták. Ez nemcsak a két településrész, hanem a 8508-as és az ausztriai L 211-es út között is összeköttetést teremtett.

A térképen jelölt, autóval megközelíthető határátkelő Albertkázmerpusztán keresztül vezet. A falu nagy részét a főút teszi ki, ami gyakorlatilag összeköti Magyarországot és Ausztriát. Közvetlenül Várbalognál található egy másik határátkelőhely is, amelyen azonban csak gyalog, kerékpárral vagy traktorral szabad áthaladni.



17. ábra: Határátkelőhely Várbalognál: A magyarországi földút Ausztriában egy aszfaltútba torkollik (forrás: saját fotó, 2020. július)

E jelentés készítésekor Albertkáz mérfusztán a határátkelést a rendőrség és a fegyveres erők ellenőrizték, miközben óránként átlagosan 30 autó, 20 motorkerékpár és 40 kerékpár haladt át a két ország között.

2.5.2 Tömegközlekedési lehetőségek

2.5.2.1 Halbturn

A Halbturnhoz tömegközlekedéssel való megközelítést a 292-es autóbuszvonal biztosítja, amely Neusiedl am See és Andau között közlekedik. A vonal nagyrészt B51-es úton Neusiedl am See és a St. Andrä / Zicksee között, majd az L206-os úton Tadtene át Andauig halad. A vasúti közlekedéshez való csatlakozást a Neusiedl am See vasútállomás, vagy a St. Andrä / Zicksee és Andau vasútállomás megálló teszi lehetővé. A busz és a vonat összehangolt menetrendjének köszönhetően Halbturn előnyösen integrálódik a környék, ill. a Bécs irányába tartó tömegközlekedési rendszerbe is.

Halbturnban négy megálló áll rendelkezésre: Wiener Straße, Kriegerdenkmal, Erzherzog-Friedrich-Straße és Frauenkirchner Straße. A szomszédos településen, Mönchhofban található a Mönchhof-Halbturn vasútállomás.

4. táblázat: Tömegközlekedési lehetőségek Halbturnban

Tömegközlekedési lehetőségek	
Busz	292-es vonal: Neusiedl/See-Andau
Vonat	Bécs - Fertőszentmiklós (Parndorfon, Neusiedl-ön, és Pamhagenen keresztül) Mönchhof-Halbturn megálló



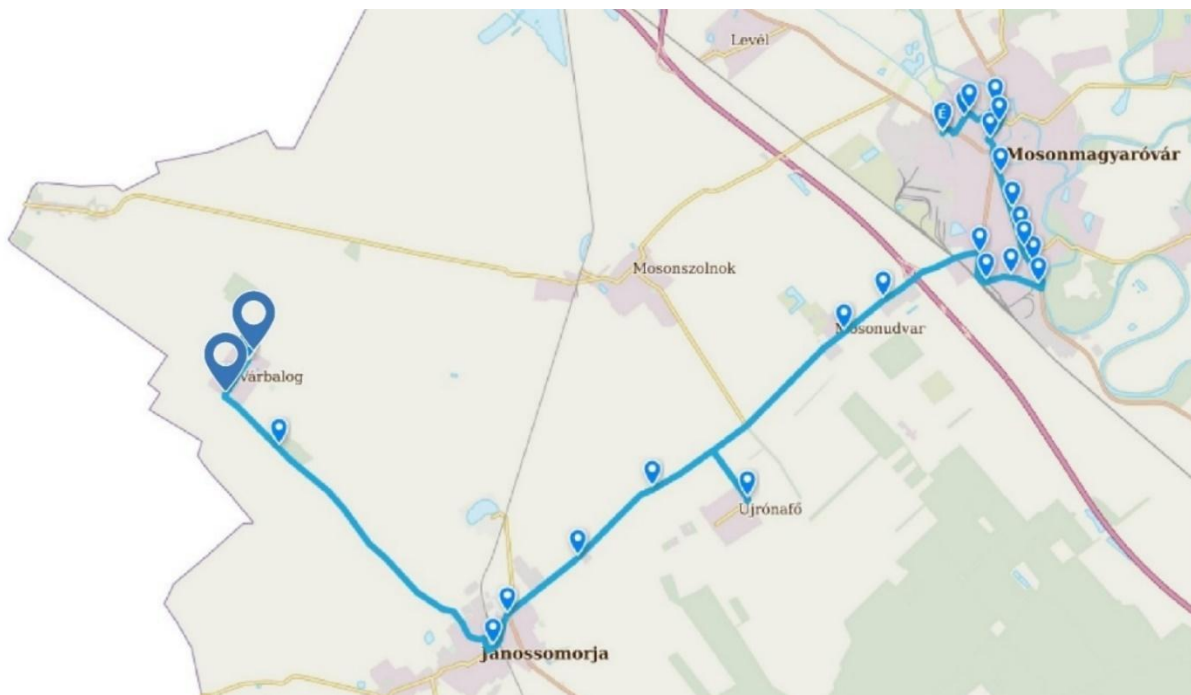
18. ábra: A megállók áttekintése (forrás: ÖBB 2020)

2.5.2.2 Várbalog



19. ábra: Volán buszvonala: 7281 (forrás: Volánbuszhálózat 2020 - saját kidolgozás)

A Volánbusz 7281-es vonala egy olyan útvonalon keresztül közlekedik, amely Várbalagon át vezet, azonban csak nagyobb időközönként jár. Albertkáz mérfusztá kis mérete és Várbalognak való közelsége miatt (3 km), nincs közvetlenül összekapcsolva a tömegközlekedéssel, de a busz kérésre, nem hivatalosan megáll. A helyi közösség képviselőinek elmondása szerint a Volánbusz vonalait főleg az idősebb korosztály használja.



20. ábra: Volánbusz járat: a 7281-es járat hétköznaponként 5 alkalommal fordul a Mosonmagyar-Jánossomorja-Várbalog útvonalon (Forrás: Menetrendek Útvonaltervező 2020, saját ábrázolás)

Várbalog és Mosonmagyaróvár közötti távolság busszal körülbelül egy óra alatt, autóval azonban mindössze 20 perc alatt elérhető. A helyi képviselők nyilatkozatai szerint a lakosság többsége ezért általában saját autóját használja. A Volánbuszok a legközelebbi vasútállomásokra, Jánossomorjára és Mosonmagyaróvárra is elviszik az utasokat. Innen a vonatok Pozsony, Bécs és Győr felé indulnak.

5. táblázat: Várbalog tömegközlekedési lehetőségei

Tömegközlekedési lehetőségek	
Busz	7281-es vonal: Mosonmagyaróvár - Jánossomorja - Albertkáz mérfuzta
Vonat	Legközelebbi vasútállomás Jánossomorján (9 km-re) vagy Mosonmagyaróváron (20 m-re) található

2.6 Mobilitás és minőségellenőrzés

2.6.1 Halbturn

(Mikro-) tömegközlekedési kínálat, multimodalitás és elektromobilitás

A település részt vesz az ún. „Jugendtaxi” projektben. A Jugendtaxi lehetővé teszi a fiatalok számára az olcsó, rugalmas és mindenekelőtt biztonságos közlekedést, ami így Burgenland legnagyobb, legrugalmasabb közlekedési és közlekedésbiztonsági kezdeményezésévé fejlődött ki. Az ifjúsági csekkek (Jugendschecks), és a pénzügyi támogatások elosztását az önkormányzatok végzik, ezzel az utazás költségeit csökkentve a fiatalok számára. Halbturn része a „60plus Taxi” projektnek is. Ezenkívül az ún. „Discobus” 3-as vonala is megáll a faluban, az Erzherzog-Friedrich-Straße-nél.

A községben egy saját taxitársaság is működik, amely a „Blue Moon Taxi Halbturn” fantázianév alatt fut.

A környéken két fedett buszmegálló is található az országos buszjáratok számára.



21. ábra: Halbturn buszmegálló (Forrás: Google Térkép, 2020)

Halbturn községe jelenleg nem rendelkezik elektromos töltőállomással az elektromos autók számára.

Kerékpáros forgalom

Halbturn a kulturális-, valamint a Hanság kerékpárút része. Ezenkívül az EuroVelo 13 (Vasfüggönyösvény) is áthalad a falun.

6. táblázat: Halbturn kerékpárutai

Kerékpárutak	
	Kulturális kerékpárút és Hanság kerékpárút EuroVelo 13 - Vasfüggönyösvény

A kerékpárral való közlekedés szintén problémamentesen megoldható az egész környéken. A településen több kerékpártároló is rendelkezésre áll, amelyek mindegyike nagyon jó állapotban van. Emellett a bicikliseket útburkolati jelek és útjelző táblák segítik a tájékozódásban.



22. ábra Kerékpártároló Halbturnban
(Forrás: Saját fotó, 2020. július)

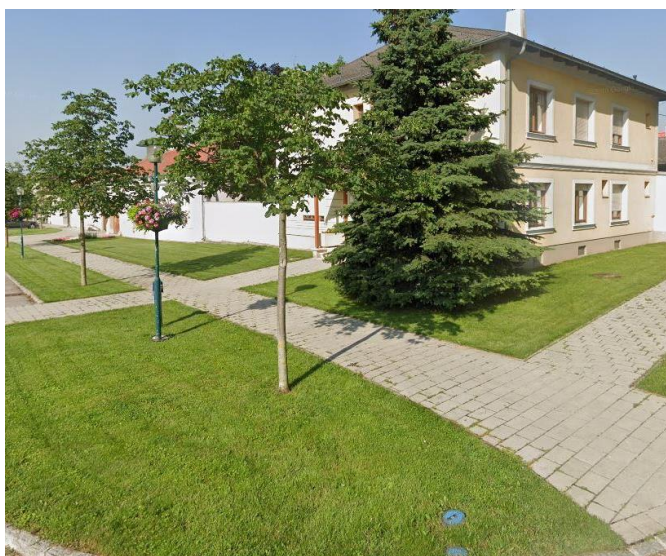


23. ábra: Kerékpáros útburkolati jel
Halbturn utcáján (Forrás: Google Térkép
2020)

Gyalogos forgalom

A falu kompakt településszerkezetének köszönhetően a községen belüli gyalogolási táv legtöbbször kevesebb, mint 1,4 kilométer.

A település egész területén jó állapotban lévő járdák vannak, amelyek a főutak mentén is megszakítás nélkül állnak a gyalogosok rendelkezésére. A fő attrakciók, mint például a Halbturn-kastély, gyalogosan is elérhetők, a község parkja pedig szintén ideális, ha sétálni támadna kedvünk.



24. ábra: Járdák Halbturnban (Forrás: Google Térkép 2020)



Az óvoda előtt azonban még nincs járda, habár sürgősen szükség lenne rá. Az iskola előtt "Vigyázz! Gyerekek!" feliratú figyelmeztető-táblákat állítottak, azonban a környéken még nincs kijelölve 30km/h-s sebességkorlátozás a járművek számára.



25. ábra: Járda hiánya a halbturni óvoda előtt. (Forrás: Saját fotó, 2020. július)



26. ábra: Járda a halbturni iskola előtt. (Forrás: Saját fotó, 2020. július)

2.6.2 Várbalog

(Mikro-) tömegközlekedési kínálat, multimodalitás és elektromobilitás

Az óvodások és az iskolások egy erre a célra kialakított busszal utazhatnak Várbalogról a szomszédos Jánossomorjába.

Ettől eltekintve azonban nem áll helyszinten rendelkezésre más tömegközlekedési ajánlat vagy taxitársaság.

Várbalog községben jelenleg nincs elektromos töltőállomás az elektromos járművek számára.

Az egész környéken két buszmegálló található a távolsági autóbuszok számára.



27. ábra: Buszmegállók Várbalogban (Forrás: Saját fotók, 2020.július)

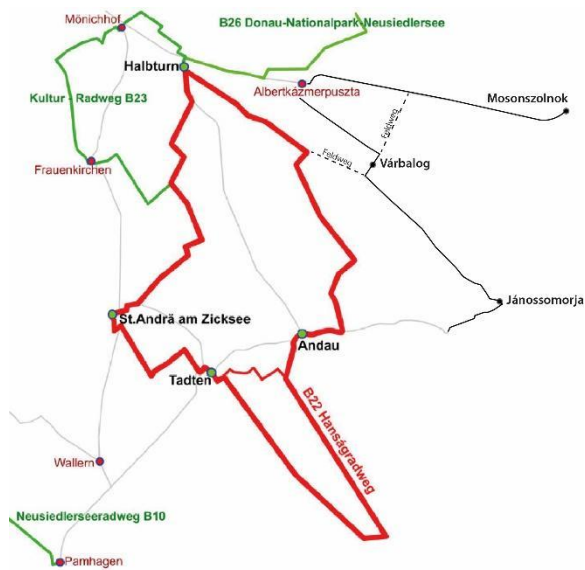
Kerékpárforgalom

A magyar oldalon továbbra is hiányoznak a kerékpárutak, habár szükség lenne rájuk: mivel az albertkáz mérfeszta gasztronómia nagy népszerűségnek örvend, sok kerékpáros turista érkezik a faluba. Ezenkívül sokan kerékpároznak át Jánossomorja vagy Mosonszolnok irányából az osztrák oldalra is.

Az ún. EuroVelo 13 (Vasfüggönyösvény) Albertkáz mérfeszta át, Halbturnig vezet. A két település a határon átnyúló kerékpáros zárandokutak hálózatának az ún. "SacraVelo" -nak is a része, a Duna régióban. Az út mentén pihenőhely is épült a biciklisek számára.



28. ábra: Ivókút, kerékpártároló, padok és információs tábla Albertkázmerpusztán (Sacra Velo) (Forrás: saját fotó, 2020. július)



29. ábra: Kerékpárutak Várbalog és Albertkázmerpuszta környékén. (Forrás: fahr-radwege.com, szerkesztve)

6. táblázat: Kerékpárutak Várbalagon és Albertkázmerpusztán

Kerékpárutak	
	EuroVelo 13- Vasfüggönyösvény Albertkázmerpusztán Sacra Velo Zarándokközpont Várbalagon és Albertkázmerpusztán

Sem Várbalagon, sem Albertkázmerpusztán nincsenek kerékpárutak, így kerékpáros közlekedés csak a közúti forgalom részeként lehetséges. Habár az Albertkázmerpusztán át vezető út, az EuroVelo 13 (Vasfüggönyösvény) a kerékpárhálózat része, az közutak mégis nagyon rossz állapotban vannak.

Az út rossz állapota miatt a kerékpárosok gyakran áttérnek az úttest közepére, ami a közúti közlekedésbiztonság szempontjából forgalmi kockázatot jelent.

A kockázat esélye nem csak a falu központjában, hanem a Várbalog és Jánossomorja közötti összekötő úton is fennáll.



30. ábra: Várbalogi főút: rossz állapotban lévő útfelület. (Forrás: Saját fotó, 2020. július)

Ezzel szemben, a Várbalog és Albertkáz mérfusztá közötti új összekötő út, habár kerékpársáv nélkül, de nagyon jó állapotban van.



31. ábra: Új aszfaltburkolat Várbalog és Albertkáz mérfusztá között. (Forrás: saját fotó, 2020. július)

A község rendelkezik egy már korábban említett határátkelőhellyel, amelyen autóval nem, viszont gyalogosan, kerékpárral vagy traktorral szabad a határátlépés. (Lásd: 17. ábra: Határátkelőhely Várbalognál: a magyarországi földút aszfaltútra vezet Ausztriában (forrás: saját fotó, 2020. július))

A várbalogi posta és a bolt előtt vannak kerékpártárolók.



32. ábra: Kerékpártartók a várbalogi posta és a bolt előtt. (Forrás: saját fotó, 2020. július)

Gyalogos forgalom

Várbalog kompakt települési szerkezete rövid távolságokkal rendelkezik.

A főútca mentén mindkét oldalon, a mellékutcákon pedig az egyik oldalon vannak járdák. A főútca mentén a járdákat tavaly újították fel. Nincsenek gyalogos zónák.

Albertkáz mérfesztán nincs járda.

2.6.3 *Megjegyzés*

A Halbturn - Várbalog régió tömegközlekedési kínálata lényegében az idegenforgalmi ágazatra korlátozódik. A fő turisztikai attrakció, a Halbturn-kastély közvetlenül a kulturális kerékpárúton is megközelíthető. Általánosságban elmondható, hogy az osztrák önkormányzat igényesen kiépített gyalogos-és kerékpárúttal rendelkezik. A Hanság- és az EuroVelo 13 kerékpárutak határon átnyúló lehetőségeket kínálnak a turistáknak. Várbalog kerékpárút viszonyai helyenként nincsenek jó állapotban, a járdákat azonban nemrégiben újították fel.

3 Funkcionális kapcsolatok

3.1 Regionális kapcsolatok

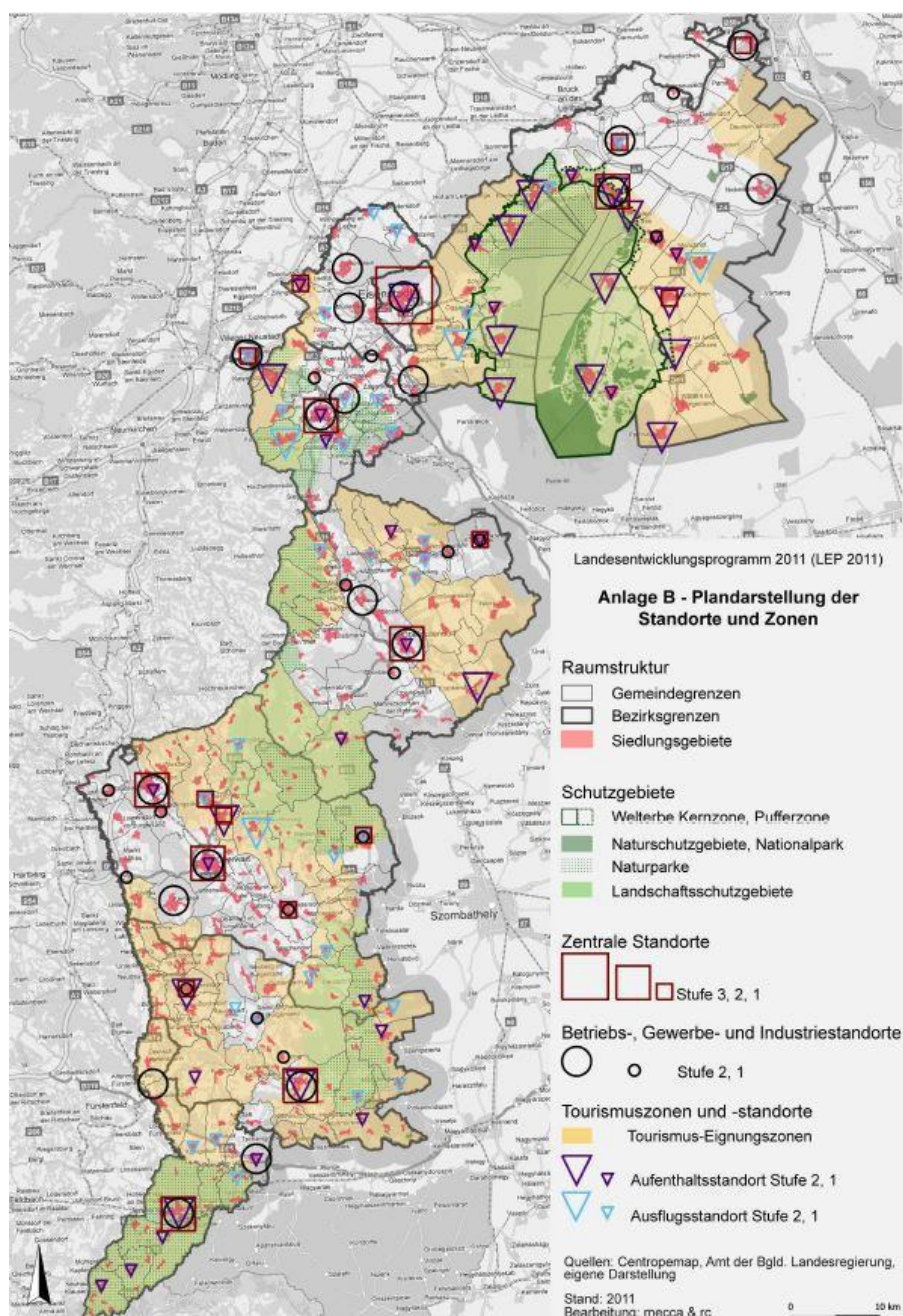
3.1.1 Halbturn

Halbturn az osztrák oldalon egyrészt a földrajzi közelség miatt infrastrukturális szinten (vasútállomás, helyi ellátás stb.) szorosán kapcsolódik Mönchhof településéhez. Másrészt a Seewinkel régióhoz tartozik, amely által idegenforgalmi szempontból is előnyre tesz szert. Az önkormányzatok közötti kapcsolatokat az olyan turisztikai kínálatok erősítik, mint a kerékpáros kultúrkörút (Kultur-Radweg), amely a Halbturn-kastély mellett halad el.

A tartományi fejlesztési programban (LEP) 2011-ben Halbturnt (hasonlóan St. Margarethenhez, Forchtensteinhez und Stadtschlaininghoz) 2. szintű turisztikai helyszínekként jelölték ki:

Az ezeken a helyeken végzett turisztikai intézkedéseknek és tervezeteknek igazolnia kell, hogy a burgenlandi tartomány és a régió általános turisztikai fejlesztési céljaival összhangban vannak és a várhatóan interregionális értéktöbblettel, valamint regionális dimenzióval rendelkeznek. Ebben az esetben ezeken a helyeken az intézkedések és tervezetek különösképp finanszírozásra érdemesnek minősül. Ugyancsak a további ágy kapacitások növelését előnyben részesítik a 2. szintű turisztikai helyszíneken. (Land Burgenland 2011: 14)

A kirándulóhelyek, vonzerejük és magas látogatottságuk miatt meghatározóak az idegenforgalom szempontjából. A régió azonban nem rendelkezik jelentős mennyiségű szálláshellyel, illetve az itt eltöltött éjszakák száma sem magas. LEP rámutat, hogy a szomszédos turisztikai helyszínek teljes turisztikai kínálatát együtt - figyelembe véve a regionális ajánlatokat és termékeket - kell kidolgozni.



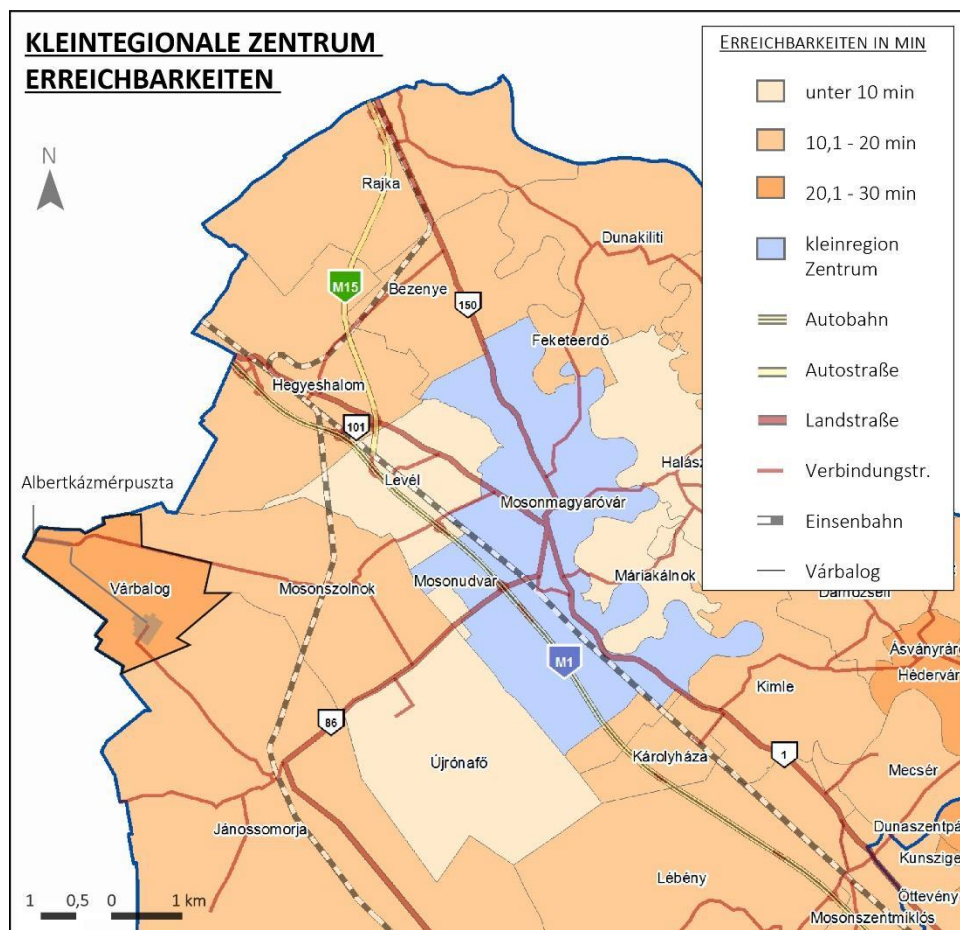
33. ábra: A 2011-es területfejlesztési program helyszínei és övezetei
(Forrás: Burgenland 2011. tartomány)

3.1.2 Várbalog

Várbalog jelentős szolgáltatási lehetőségeket kínál az Irénmajorból és az Albertkáz mérfusztáról érkezők számára. Ilyen például az élelmiszerellátás vagy a postahivatal. Azonban Várbalognak is szüksége van néhány elengedhetetlen infrastruktúrára, mint például az orvosi ellátás, óvoda és iskola lehetősége. Ezeket a szolgáltatásokat, illetve egyéb foglalkoztatottsági lehetőségeket a falu lakói legközelebb Jánossomorján találják.

Mosonszolnokkal is szoros kapcsolat áll fenn. A faluban sok vállalat működik így munkahely lehetőségek szempontjából magas a kínálat. A Mosonszolnok és Albertkáz mérfusztá közötti útfelület felújítása szintén javította a Várbalozhoz való csatlakozást, és ez Mosonmagyaróvár elérhetését is megkönnyíti.

Mosonmagyaróvárnak szintén fontos szerepe van Várbalog számára, elsősorban a meglévő szociális infrastruktúra (iskolák, óvoda, egészségügy), a hatósági és a bevásárlási lehetőségek miatt.



34. ábra: Megközelíthetőség autóval (Forrás: TeIR 2016, saját kidolgozás)

3.2 Határon átnyúló kapcsolatok

A burgenlandi határátkelőhelyek egyrészt a bevásárlás és az ügyintézés forgalmát, másrészt az ingázók áramlását szolgálják.

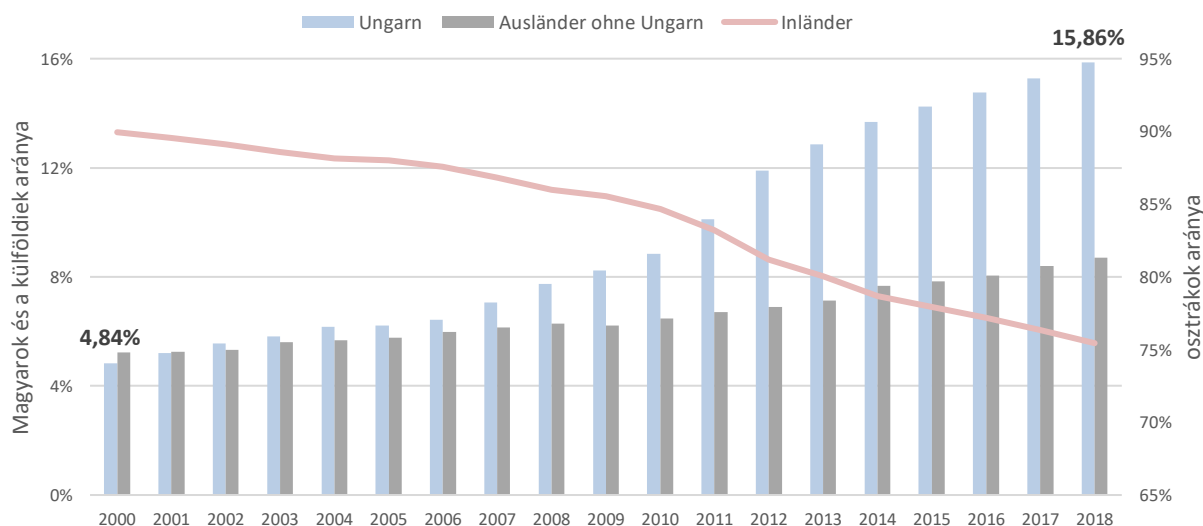
A vásárlást és az ügyintézés tekintve számos észak-burgenlandi lakos számára a legközelebbi magyar központ közelebb van, mint egy hasonló osztrák város. A 33 000 lakosú magyar Mosonmagyaróvár mindössze 22 km-re található Deutsch Jahrndorftól. Burgenland egyetlen városának vagy településének sincs összehasonlítható mérete, egyetlen osztrák város sincs ilyen közel.

A magyarországi emberek számára az észak-burgenlandi kerületi fővárosok és a határhoz közeli bevásárlóközpontok, főként a Designer Outlet Parndorf különösen érdekes, mint bevásárló- és ügyintézőhely.

A határ közvetlen közelsége és a főként idényjellegű munkák nagy száma miatt a Neusiedl am See körzet szintén, illetve mindenekelőtt fontos ingázási célpont a magyarországi munkavállalók számára, ezzel szemben a burgenlandiak szinte alig ingáznak Magyarországra dolgozni.

Az Ausztriai Statisztikai Hivatal munkahelyszámlálása azt mutatja, hogy a keleti nyitás óta nemcsak a népesség összetétele (Szlovákiából és Magyarországról Észak-Burgenlandba történő bevándorlás) változott, hanem az is, hogy megnőtt a munkahelyek száma a régióban. Például Deutsch Jahrndorfban a munkahelyek száma kezdetben 4,5% -kal nőtt 1981-től 1991-ig, majd 1991-től 2001-ig 8,7% -kal csökkent. A következő évtizedben, 2001-től 2011-ig, a munkahelyek száma 42,9% -kal nőtt. Az 1981 és 2011 közötti teljes időszakban ez 36,4% -os növekedést eredményez. Neusiedl am See regionális központjában a munkahelyek száma 158,3% -kal, Golsban 197% -kal, Parndorfban 454,5% -kal növekedett. (Statistik Austria 2017: 6).

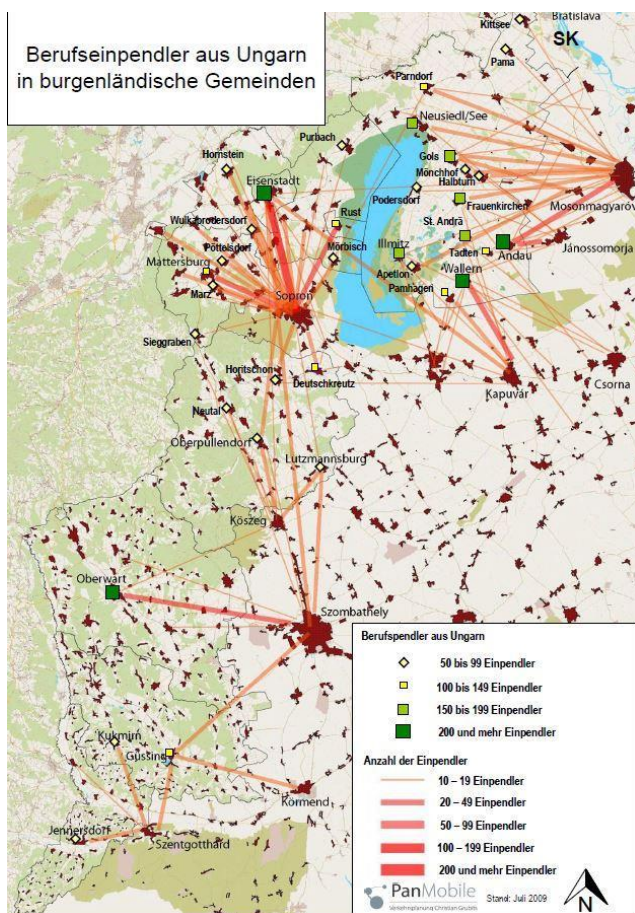
A burgenlandi munkaügyi kamara (2018) adatai szerint 2017-ben 24 314 osztrák állampolgársággal nem rendelkező személyt alkalmaztak Burgenlandban, ami az összes burgenlandi alkalmazott 23,7% -ának felel meg. Ebbe beleszámítanak minden, Burgenlandban állampolgárság nélkül élő alkalmazottat is. A 24 314 alkalmazott legnagyobb csoportja Magyarországról származik. 2017-ben 15 681 magyar munkavállalót foglalkoztattak Burgenlandban. 2010-ben a burgenlandi külföldi állampolgárok száma 14 153 volt; ez 71,8% -os növekedést eredményez 2010 és 2017 között.



35. ábra A foglalkoztatott munkavállalók Burgenlandban, éves átlagban (Burgenland, 2018)

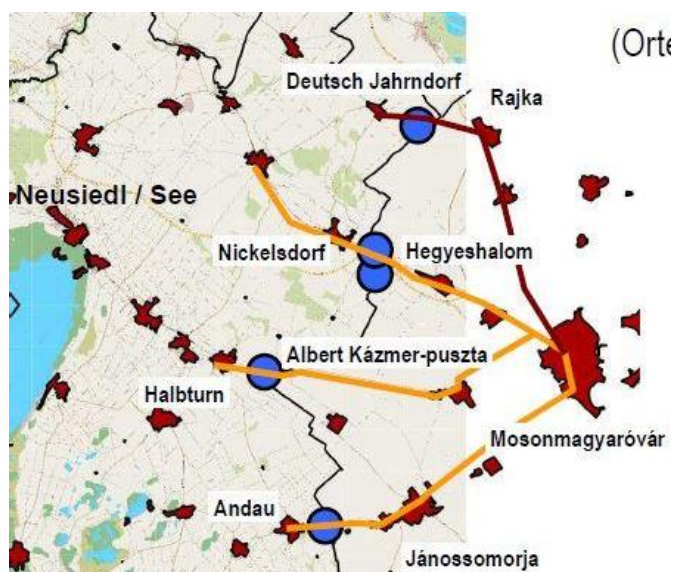
Az Ausztriai Statisztikai Hivatal (2014) szerint a Fertő-járásból a külföldről ingázók aránya 18,2%. Mint említettük, itt a döntő tényező egyrészt a turizmus, az egészségügyi szektor és egyes esetekben a termelő szektor munkahely-kínálata. Másrészt a szomszédos országokban vannak sok lakosú nagyvárosok.

A Fertő-járás forrástelepüléseinek ingázói kissé szétszórtan helyezkednek el, de az ingázók többsége Mosonmagyaróvárról, Jánossomorjáról és Kapuvárról származnak.



36. ábra: Magyarországról ingázó munkavállalók a burgenlandi településekre (forrás: PanMobile 2011)

A Neusiedl am See kerületében a települések közötti legrövidebb útvonalak Mosonmagyaróvár, a magyar központ felé a következők:



37. ábra: A legrövidebb távolságok az autós közlekedéssel; (legfeljebb 25 km) Mosonmagyaróvárig
(Forrás: PanMobile 2011, szerkesztett)

A Halbturn és Várbalog közötti útvonal kibővítése mind a Halbturn, a Mönchhof és a Podersdorf közösség lakosainak, mind az ingázóknak előnyös lesz, akik számára ez a Mosonmagyaróvár regionális központjába tartó és oda vezető út akár 11 km-rel rövidebb, mint a Nickelsdorfon át vezető út. várbalogi ingázók, akik z. B. Halbturn-ban Neusiedl vagy Gols számára előnyös, ha az ingázás akár 39 km-rel is lerövidül, mint a Nickelsdorfon át vezető út.

A Halbturn és Várbalog közötti határvonal meghosszabbítása mind a halbturni, a mönchhofi és a podersdorfi községek lakóinak, mind az ingázóknak kedvez, akik számára ez a Mosonmagyaróvárra, azaz a regionális központba tartó és onnan vezető út akár 11 km-rel rövidebb lehet, mint a Nickelsdorfon áthaladó. A várbalogi ingázók, akik például Halbturnban, Neusiedlben vagy Golsban dolgoznak, akár 39 km-rel is lerövidíthetik az útvonalukat, a Nickelsdorfon átvezetőhöz képest.

7.táblázat: A települések közötti távolságok összehasonlítása a Halbturn-Várbalog és Nickelsdorf-Hegyeshalom határátkelők használata során (Forrás: Google Térkép)

	Halbturn - Várbalog	Nickelsdorf - Hegyeshalom
Halbturn - Várbalog	13 km	52 km
Halbturn - Mosonmagyaróvár	24 km	35 km
Mönchhof - Mosonmagyaróvár	28 km	33 km
Podersdorf - Mosonmagyaróvár	38 km	43 km
Neusiedl - Várbalog	27 km	57 km
Gols - Várbalog	19 km	54 km




4 A mobilitás javításának a lehetőségei

4.1 Módszertan

A vonzaskörzetek meghatározzák egy adott létesítmény elérhetőségét egy bizonyos távolságon vagy utazási időn belül. A létesítmény vonzó megközelíthetőségének méréseként a szakirodalom legfeljebb tíz perces utazási időt határoz meg. Az úthasználók gyalogosan vagy kerékpárral is megteszik az ezen a területen található úti célokat. Hosszabb utazások esetén a gyaloglás és a kerékpározás vonzereje élesen csökken. Távolságokat tekintve a tízperces gyalogtáv körülbelül 700 méteres távolságnak felel meg, kerékpárral kb. 2,5 km tehető meg tíz percen belül, pedelec-kel (e-bike) pedig akár 3,6 km-t is.

Az alábbi ábra azokat a távolságokat mutatja, amelyek a gyaloglás, a kerékpározás vagy a pedelec-es (e-biciklik) vonzaskörzetének számítanak.



	Durchschnitts- geschwindigkeit	In 10 Min zurück- gelegte Strecke	Einzugsgebiet
	4 km/h	0,7 km	ca. 1,5 km ²
	15 km/h	2,5 km	ca. 20 km ²
 Pedelec	22 km/h	3,6 km	ca. 40 km ²

Quelle: www.klimaaktiv.at / Reiter, Pressl, 2009

38.ábra: Vonzaskörzetek (Forrás: Reiter/Pressl, 2009)

4.2 Célok elérhetősége

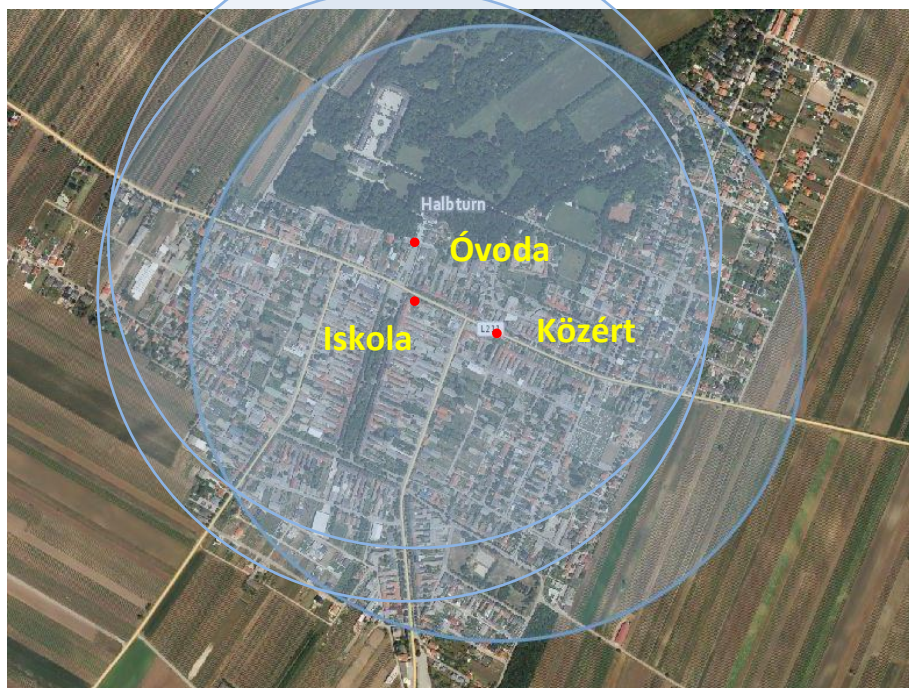
4.2.1 Halbturn

A következő ábrán egy 0,7 km sugarú kör helyezkedik el Halbturn központja körül. Látható, hogy a falu központjából a település nagy része tíz perces sétával elérhető. A periférikus területeken (a központtól mérve) akár 1,6 km-es úthosszokat is meg lehet tenni.



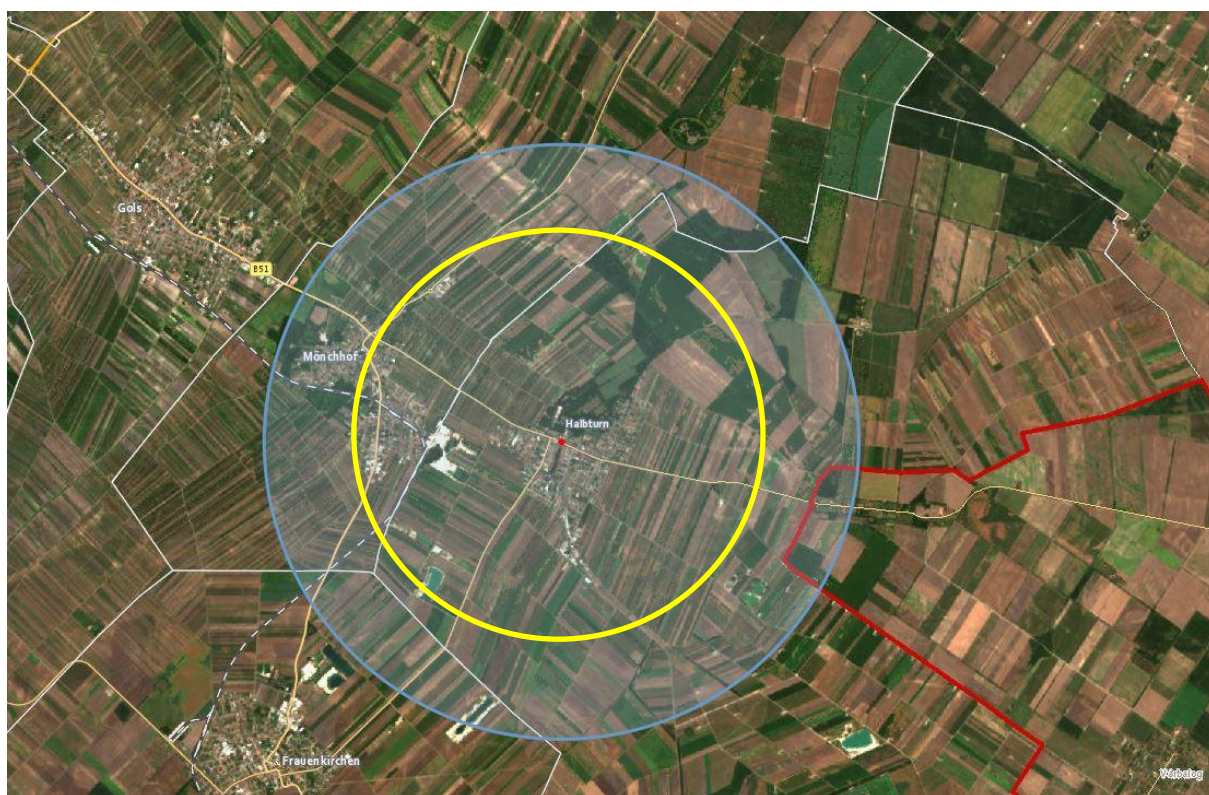
39.ábra: Gyalogos vonzaskörzet: 0,7 km sugarú kör (forrás: GIS Burgenland, 2020)

A település alacsony kiterjedése miatt a nagyobb jelentőségű intézmények, szolgáltatások, mint például közért, óvoda vagy iskola mind 10 perces vonzaskörzeten belül helyezkednek el. A Halbturn-kastély és a kastélypark attraktív célpont ebben a 10 perces vonzaskörzeten belül.



40. ábra: Gyalogos vonzókörzet: 0,7 km sugarú kör – jelölve: a Nah & Frisch közért, az iskola és az óvoda (forrás: GIS Burgenland, Google Térkép, saját kidolgozás 2020)

Az alábbi ábra 2,5 (sárga) ill. 3,6 km-es (kék) sugarat jelöl a városközponttól. Ezek a távolságok tíz percen belül elérhetők kerékpárral vagy elektromos kerékpárral.



41. ábra: Kerékpárok (sárga) és elektromos kerékpárok (kék) vonzókörzete (Forrás: GIS Burgenland, 2020)

Látható, hogy az osztrák oldalon a szomszédos Mönchhof település, részben a kerékpáros, és teljes egészében az elektromos kerékpáros közlekedés vonzaskörzetében található.

A magyar oldalon Albertkázmérfpuszta található az elektromos kerékpáros közlekedés vonzaskörzetén belül.

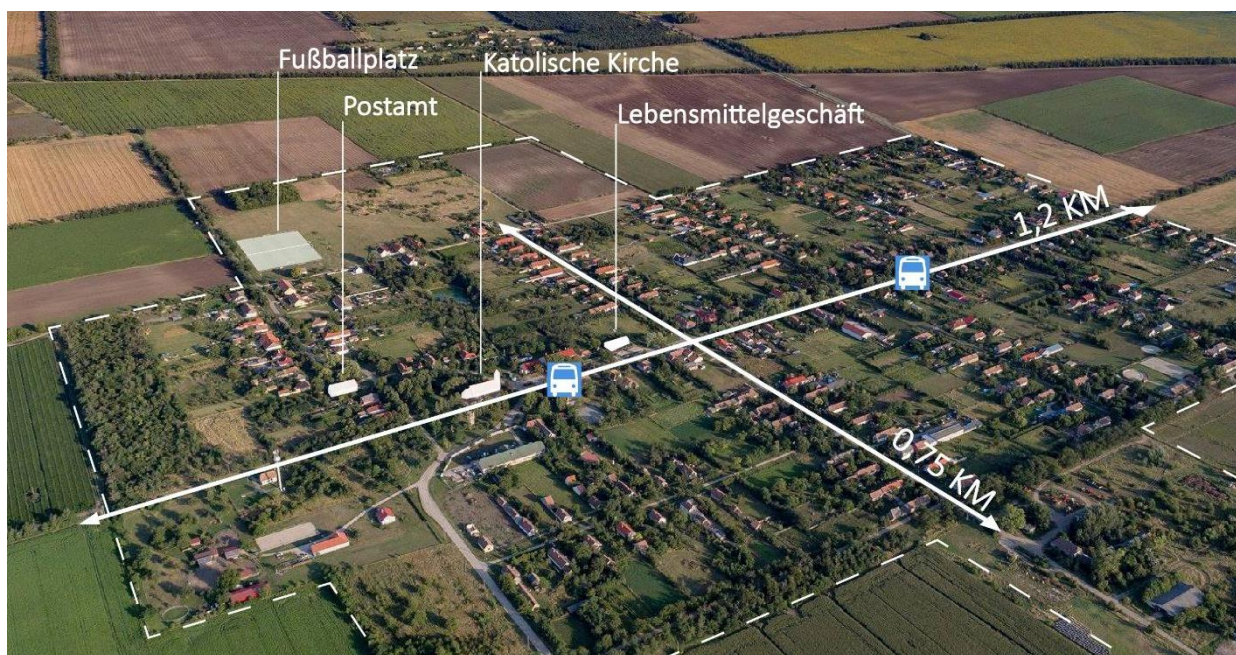
4.2.2 Várbalog

Várbalog és Albertkázmérfpuszta egyaránt kis a területtel rendelkezik. A következő képek azt mutatják, hogy az egész település gyalogosan is könnyen megközelíthető.



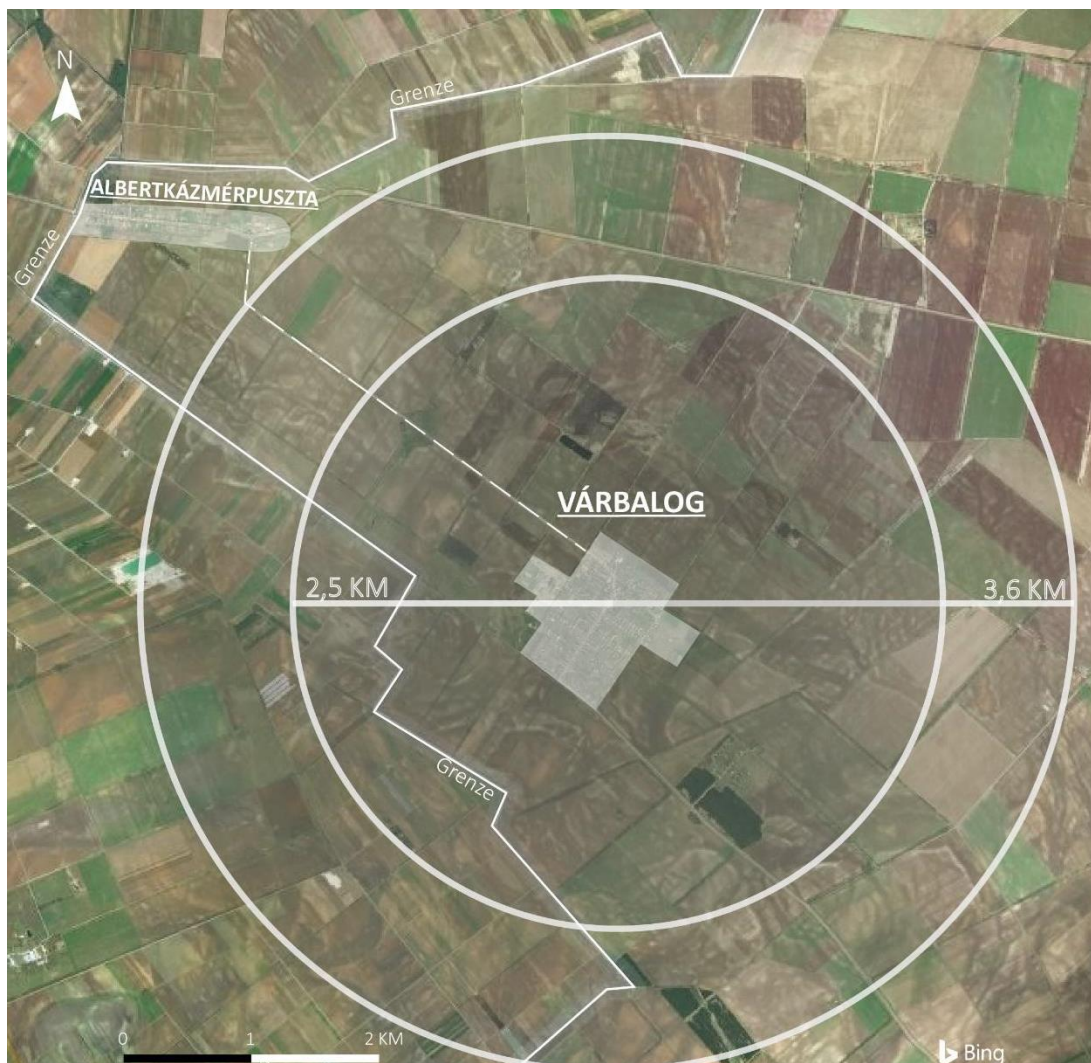
42. ábra: várbalogi és Albertkázmérfpusztai gyalogos vonzaskörzet: 0,7 km sugarú (Forrás: Bing Térképek, 2020)

Várbalogon a szociális infrastruktúra könnyen elérhető. A falu két buszmegállója gyalogosan is megközelíthető a település minden területéről.



43. ábra: Az úti célok elérhetősége Várbalogban (Forrás: Fotó: Balaskó Roland, saját szerkesztés)

Az alábbi ábra Várbalog központjától 2,5, illetve 3,6 km-es sugarat jelöl. Ezek a távolságok tíz percen belül elérhető kerékpárral vagy elektromos kerékpárral. Jól látható, hogy településen belül biciklivel, illetve E-Bike-kal minden célpont problémamentesen megközelíthető, csak Albertkáz mérfusza fekszik ezen a sugáron kívül.



44. ábra: Kerékpárok (2,5 km) és elektromos kerékpárok (3,6 km) vonzáskörzete (Forrás: Bing Térkép, 2020)

4.3 Potenciál elemzése

Az alábbi táblázat összefoglalja a településpár erősségeit és gyengeségeit

8. táblázat: Erősségek és gyengeségek elemzése

	Erősségek	Gyengeségek
Közlekedés a községben		
Halbturn	<ul style="list-style-type: none"> • kompakt településszerkezet • a legfontosabb útcélok a 10 perces vonzáskörzetben • Halbturn-kastély, mint látványosság • szociális infrastruktúra és helyi ellátási lehetőségek 	<ul style="list-style-type: none"> • az ingázók nagy aránya • az iskola és óvoda körüli veszélyes zónák (közlekedési szempontból)
Várbalog	<ul style="list-style-type: none"> • nagyon kicsi és egyszerű faluszerkezet • minden úti cél gyalogosan 10 percen belül elérhető • Albertkázmerpuszta az EuroVelo vonal része • mindkét település Sacra Velo része • Natura 2000-es terület, mint potenciál 	<ul style="list-style-type: none"> • az ingázók nagy aránya • nagy arányú az autós szám • rossz állapotban lévő utak • nincs kerékpárút • a járdák Várbalogban rossz állapotban vannak/ritkán állnak rendelkezésre • Albertkázmerpusztán nincsenek járdák • nagy autósforgalom, ha más országokban túlterheltek a határátkelőhelyek • elenyésző szociális infrastruktúra, helyi ellátás, szolgáltatás áll rendelkezésre, • a falu turisztikai kínálata jelenleg nem különösebben vonzó a turisták számára
Regionális és nemzetközi közlekedés		
osztrák oldal	<ul style="list-style-type: none"> • a szomszédos települések közelsége: Mönchhof könnyen megközelíthető kerékpárral vagy E-Bike-kal • az önkormányzaton különböző szabadidős kerékpárutak is átfutnak • a község a regionális és nemzetközi (EuroVelo) kerékpárút-hálózat része • a Bécshez való csatlakozás lehetősége (fontos ingázói úti cél) a szomszédos Mönchhof vasútállomáson keresztül 	<ul style="list-style-type: none"> • a buszjáratok gyenge választéka • nincs vasútállomás a városban

magyar oldal	<ul style="list-style-type: none"> • autópálya a közelben • iskolabusz 	<ul style="list-style-type: none"> • a buszjáratok gyenge választéka • nincs vasútállomás a városban • az autók számára csak egy kiút van • Várbalog és Mosonszolnok között nincs közvetlen kapcsolat • nincs strukturálisan különálló kerékpárút az önkormányzatok között • rossz állapotban lévő utak
határon átnyúló lehetőségek	<ul style="list-style-type: none"> • Az EuroVelo 13 összeköti Halbturnt Albertkázmérfpusztával, Várbalogig azonban nem vezet el • Az új utak jobb összeköttetést biztosítanak a központok és a tömegközlekedési centrumok között Ausztriában és Magyarországon is 	<ul style="list-style-type: none"> • nincs közvetlen tömegközlekedési kapcsolat • a közvetlenül Várbalog városában lévő határátkelőhely autóval nem járható • nincs folyamatos tartó, határon átnyúló kerékpárhálózat

4.4 A közlekedés javításának lehetőségei közösségi és regionális szinten

4.4.1 Halbturn

Halbturn kompakt településszerkezete lehetővé teszi a relatív rövid gyalogos-és kerékpáros utak létesítését. A Halbturn-kastély és a hozzá tartozó kastélypark népszerű látványosság a községben, amely szinte minden lakos számára 10 perc sétával vagy még gyorsabban kerékpárral, a kerékpárúton elérhető. Az elektromobilitás tekintetében még mindig lenne kiaknázandó lehetőség: töltőpontok létesítése a kastély előtt vagy a turisztikai és nyilvános létesítményeknél, valamint az elektromos buszok üzembe helyezése a legközelebbi tömegközlekedési csomópontig segítené a falu elérhetőségét és maximálisan kihasználná a fenntartható közlekedési potenciálokat. Ezenkívül az elektromos-kerékpár kölcsönzés lehetőségének megteremtése örvendene nagy népszerűségnek, különösen a turisztikai szektorban.

4.4.2 Várbalog

A Fertő-tó körüli turisztikai régió közelségéből különösen Albertkázmérfpuszta profitál. Halbturn közelsége miatt a kerékpárosokat és az osztrák vendégeket elsősorban a gasztronómiai kínálat vonzza. A kerékpárinfrastruktúra bővítése újabb potenciálokat jelentene mind a mindennapi, mind a szabadidős közlekedés számára.

Bár Várbalog nem Halbturn közvetlen közelében helyezkedik el, így is könnyen megközelíthető kerékpárral és kellemes úticél egy rövidebb túrához. Mivel az egész település része a Natura 2000-es természetvédelmi területnek, ésszerű lenne jobban kiaknázni a táj adta lehetőségeket, és ezáltal Várbalogot a már meglévő kerékpárutakkal összekötni.

4.5 Régióközi, valamint a határon átnyúló közlekedés javításának lehetőségei

Lehetőség lenne – községi szinten - Halbturn és Albertkázmerpuszta történelmi kapcsolatának felelevenítésére. Az első lépéseket már megtették e célból a határokon átnyúló (kerékpár) közúti összeköttetés létrehozásával.

két település elhelyezkedése miatt nagy előnyt jelentene a Neusiedl am See - Gols – Mosonmagyaróvár, valamint Jánossomorja közlekedési tengely mentén a számos napi ingázó számára egy a határon átnyúló buszvonal létesítése.

5 Intézkedések

5.1 Közösségi szintű és regionális szintű intézkedések

Halbturn fejlett járdahálózattal rendelkezik. E meglévő lehetőségek jobb kihasználása érdekében ún. „Pedibus” kezdeményezést javasolt az iskolába vezető út fenntarthatóbbá tétele érdekében. A „Pedibus” arra ösztönözné már a legfiatalabbakat is, hogy gyalogosan közlekedjenek. Ennek érdekében létre lehetne hozni egy helyi tudatosságnövelő kezdeményezést, amely felkarolja az óvodákba és az iskolákba történő („Elterntaxi”) szülői taxizás problematikáját.

Várbalogban szükség lenne a kerékpárutak hálózatának kiterjesztésére, vagy egyéb más közlekedési eszközök üzembe helyezésére, a jelenleg meglévő potenciálok, például a Neusiedler See régióhoz való közelség lehetőségeinek jobb kihasználása érdekében.

Ezenkívül az újonnan épített összekötő úton felmerül a gépjárművekre vonatkozó sebességkorlátozás bevezetésének gondolata is, a biztonságos kerékpározás lehetősége érdekében.

5.2 Régiók közötti és határon átnyúló intézkedések

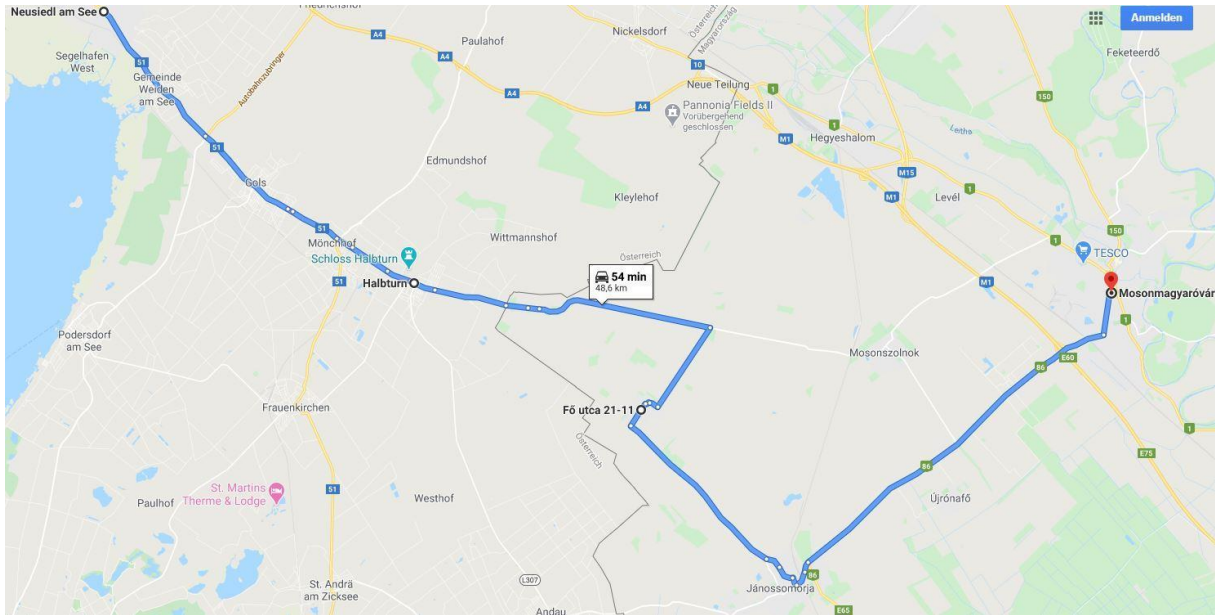
Mind a régiók közötti, mind a határon átnyúló területek irányában szükség lenne a mobilitás megreformálására, azon belül a kerékpáros- és az napi ingázók közlekedési lehetőségeinek kibővítésére.

A kerékpáros forgalom szempontjából a B22-es kerékpárutat lehetne meghosszabbítani, hogy a biciklisek biztonságosan tekerhessenek Várbalogon és Jánossomorján keresztül. Ez érdekes úti célokkal toldaná meg a kerékpárutat és aktivizálná Várbalogot.

A Fertő-tó körüli B 10-es kerékpárút kibővítése is megfontolandó: napjainkban egyre gyakrabban szerveződnek többnapos biciklitúrák Mosonmagyaróvártól. Ehhez kapcsolódóan egy buszos összeköttetés Halbturnon át/Halbturnig a vasfüggönyösvény és a Neusiedler Seeradweg kereszteződésében jelentősen javítaná a turisztikai érdeklődést. Mindezekhez azonban megfelelő tervezésre lenne szükség, olyan ajánlatokkal, mint például minőségi elektromos kerékpárkölcsonzés lehetőségének megteremtése, megfelelő szálláshelyek biztosítása, ill. a csomagszállítás megoldása.

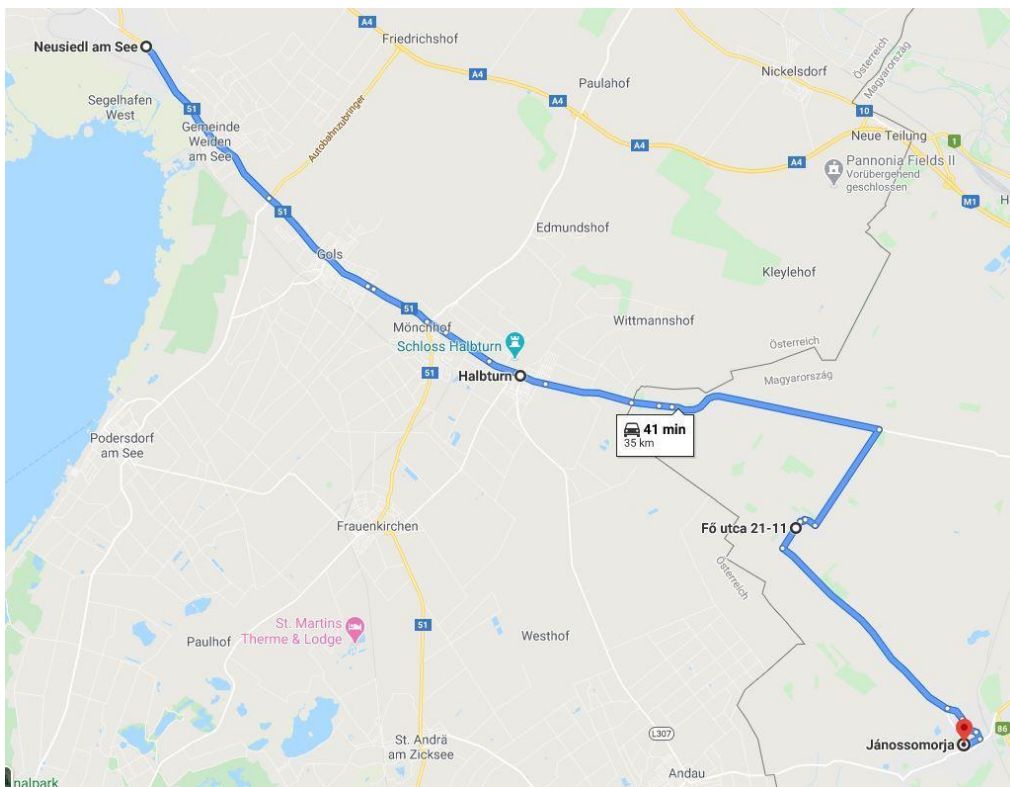
Nem csak az ingázók, hanem a turisztikai célcsoport számára is érdemes lenne egy a Neusiedl am See - Halbturn - Várbalog - (Jánossomorja) - Mosonmagyaróvár szakasz mentén közlekedő autóbussz-vonal létesítése:

A távolság Neusiedl am See és Mosonmagyaróvár között csaknem 50 km, de ezt a táv busszal egy órán belül teljesíthető.



45. ábra: Neusiedl am See - Halbtorn - Várbalog - Mosonmagyaróvár útvonala (Forrás: Google Térkép 2020)

Neusiedl am See és Jánossomorja közötti távolság kb. 35 km, amelyet háromnegyed óra alatt lehet megtenni busszal.



46. ábra: Neusiedl am See - Halbtorn - Várbalog - Jánossomorja közötti összeköttetés útvonala (Forrás: Google Térkép 2020)

Kapcsolat

Mobilitási Központ Burgenland

Domplatz 26
7000 Eisenstadt
Tel.: +43 2682 21070
E-mail: office@b-mobil.info

VOR Verkehrsverbund Ost-Region (VOR) GmbH

Bécs, Alsó-Ausztria és Burgenland menedzsmentje
Europaplatz 3/3
1150 Bécs
Tel.: +43 1 95 555 0
E-mail: office@vor.at
www.vor.at

Közlekedési koordináció Burgenland tartományban

MiRo Mobility GmbH - Közlekedés és területrendezés



MOBILITY

DI Roman Michalek
Mag. DI Katharina Kerschhofer
Barna Kaposi

Technologie Zentrum Eisenstadt
Marktstraße 3, Bauteil 3, 2. OG
A-7000 Eisenstadt
Tel.: +43 2682 23581
Mobil: +43 664 8427865
E-mail: office@miro-mobility.at
Weboldal: www.miro-mobility.at

6 Hivatkozások

6.1 Ábrajegyzék

1. ábra: Halbturn elhelyezkedése GIS Burgenland, 2020	8
2. ábra: Várbalog elhelyezkedése Forrás: Google Térkép, 2020	9
3. ábra: Natura 2000 -es terület (piros satírozás), Forrás: EEA 2020	10
4. ábra: Néesség alakulása a Halbturnban 1991 és 2019 között (Forrás: Ausztria Statisztika, 2019)	10
5. ábra: Várbalog népességi tendenciái 1990 és 2019 között. (Néesség, 2019)	11
6. ábra: Ingázók Halbturn községből. (Forrás: Statistik Austria 2017b)	12
7. ábra: Halbturn község ingázói, a régióra összpontosítva. (Forrás: Statistik Austria 2017b)	12
8. ábra: Halbturn községbe ingázók (Forrás: Statistik Austria 2017b)	13
9. ábra: Különbség a be- és a kiingázók között (forrás: Statistik Austria 2017b)	13
10. ábra: Ingázók, a régióra összpontosítva (Forrás: lechnerközpont 2017, Saját kidolgozás)	14
11. ábra: Az egy főre jutó személygépkocsik aránya, (Forrás: TeIR, 2018 - saját illusztráció)	15
12. ábra: Illusztráció a központok autóval való megközelíthetőségéből (forrás: TeIR 2016, saját átdolgozás)	18
13. ábra: A közlekedési infrastruktúra megközelíthetősége autóval (Forrás: TeIR 2016, saját kidolgozás)	19
14. ábra: Újonnan létrehozott út Várbalog és Albertkáz mérfeszták között (Forrás: Saját felvétel, 2020 .)	19
15. ábra: Út Mosonszolnok irányába Várbalogról, (Forrás: saját fotó 2020. július)	20
16. ábra: Közúti és vasúti úthálózat. (Forrás: TeIR 2014, saját kidolgozás)	21
18. ábra: A megállók áttekintése (forrás: ÖBB 2020)	23
20. ábra: Volánbusz járat: 7281 járat hétköznap ötször fordul, a Mosonmagyar-Várbalog útvonalon. (Forrás: Menetrendek Útvonaltervező 2020, saját kidolgozás)	24
21. ábra: Halbturn buszmegálló (Forrás: Google Térkép, 2020)	27
22. ábra: Kerékpártároló Halbturnban (Forrás: Saját fotó, 2020. július)	28
23. ábra: Kerékpáros útburkolati jel Halbturn utcáján (Forrás: Google Térkép 2020)	28
24. ábra: Járdák Halbturnban (Forrás: Google Térkép 2020)	29
25. ábra: Járda hiánya az óvoda Halbturnban. (Forrás: Saját fotó, 2020. július)	29
26. ábra: Járda az iskola előtt Halbturnban. (Forrás: Saját fotó, 2020. július)	30
27. ábra: Buszmegálló Várbalogban (Forrás: Saját fotó, 2020. július)	31
28. ábra: Ivókút, kerékpártároló, padok és információs tábla Alberkáz mérfesztán (Sacra Velo) (Forrás: saját fotó, 2020. július)	31
29. ábra: Kerékpárutak Várbalog és Albertkáz mérfesztá környékén. (Forrás: fahr-radwege.com, szerkesztve)	31
30. ábra: Várbalogi főút: rossz állapotban lévő útfelület. (Forrás: Saját fotó, 2020. július)	32
31. ábra: Új útburkolat Várbalog és Albertkáz mérfesztá között. (Forrás: saját fotó, 2020. július)	33

32. ábra: Kerékpártartók a várbalogi posta és a bolt előtt. (Forrás: saját fotó, 2020. július)	33
33. ábra: A 2011-es területfejlesztési program helyszínei és övezetei (Forrás: Burgenland 2011. tartomány)	36
34. ábra: Megközelíthetőség autóval (Forrás: TeIR 2016, saját kidolgozás)	37
35. ábra: Átlagos éves foglalkoztatás Burgenlandban (Burgenland, 2018)	38
36. ábra: Ingázó forgalom Magyarországról Burgenland településeibe (Forrás: PanMobile 2011)	39
37. ábra: A legrövidebb távolságok az autóforgalomban (25 km) Mosonmagyarórig (Forrás: PanMobile 2011, szerkesztett)	39
38. ábra: Vonzáskörzetek (Forrás: Reiter/Pressl, 2009)	41
39. ábra: Gyalogos vonzáskörzetek: 0,7 km sugarú kör (forrás: GIS Burgenland, 2020)	42
40. ábra: Gyalogos vonzáskörzetek: 0,7 km sugarú kör a Nah & Frisch-től, az iskolától és az óvodától (forrás: GIS Burgenland, Google Térkép, saját kidolgozás 2020)	43
42. ábra: Várbalogi és Albertkáz mérpusztai gyalogos vonzáskörzet: 0,7 km sugarú (Forrás: Bing Térképek, 2020)	44
43. ábra: Az úti célok elérhetősége Várbalogban (kép: Balaskó Roland, saját szerkesztés)	45
44. ábra: Kerékpárok (2,5 km) és elektromos kerékpárok (3,6 km) vonzáskörzete (Forrás: BingTérkép, 2020)	46

6.2 Táblázatok

1. táblázat: Ingázási statisztikák (forrás: Statistik Austria, 2017a)	10
2. táblázat: Helyi szolgáltatások és szociális infrastruktúra Halbturnban	14
3. táblázat: Helyi szolgáltatások és szociális infrastruktúra Várbalog település	15
4. táblázat: Tömegközlekedési kínálat - Halbturn	21
5. táblázat: Tömegközlekedési kínálat - Várbalog	23
6. táblázat: Kerékpárutak Halbturnban	25
7. táblázat: A helyek közötti távolságok összehasonlítása a Halbturn-Várbalog vagy Nickelsdorf-Hegyeshalom határátkelőhely használatakor (Forrás: Google Térkép)	39
8. táblázat: Erősségek és gyengeségek elemzése	46

6.3 Források

Burgenlandi Munkaügyi Kamara (2018): Burgenland számokban

Online: https://bgld.arbeiterkammer.at/service/presse/zahlen_daten_fakten_2018.pdf
[03/19/2020]

EEA (Európai Környezetvédelmi Ügynökség) (2020): Natura 2000 Network Viewer. Online: <https://natura2000.eea.europa.eu/> [08/11/2020]

Eurostat (2018): Az ingázók közötti kapcsolatokra vonatkozó statisztikák regionális szinten

Online: https://ec.europa.eu/eurostat/statistics-explained/index.php?title=Statistics_on_commuting_patterns_at_regional_level/de&oldid=401615
[03/19/2020]

Halbturn község (2020): A község honlapja

Online: <http://www.halbturn.com/> [2020.03.24]

Központi Statisztikai Hivatal (KSH) (2019): Területi Statisztika

Online: <http://statinfo.ksh.hu/Statinfo/haDetails.jsp?query=kshquery&lang=hu>

KIRA: Forgalmi információs rendszer és adatbázis

Online: <http://kira.gov.hu/kira/index.jsp;jsessionid=B84666FECBC642400FBFD9A825FA6C2D>

Burgenland tartomány (2011): Tartományfejlesztési program 2011.

Online: <https://www.ris.bka.gv.at/GeltendeFassung/LrBglD/20000863/LEP%202011%2c%20Fassung%20vom%2030.03.2020.pdf> [03/30/2020]

Burgenland (2020): burgenlandi földmérési adatok

Online: <https://geodaten.bgld.gv.at/de/home.html> [2020]

Burgenland tartomány (2019): Munkaerőpiac, foglalkoztatás és jövedelem

Online: <https://geodaten.bgld.gv.at/de/home.html> [2020]

Népesség (2019): a Nepesseg.com weboldala, KSH adatok alapján

Online: <http://nepesseg.com/gyor-moson-sopron/varbalog>

Menetrendek (2020) – online tömegközlekedési útvonaltervező (2020)
: <https://www.menetrendek.hu/>

ÖBB (2020): SCOTTY - tömegközlekedési útvonaltervező.

Online: <https://fahrplan.oebb.at/bin/trainsearch.exe/dn?protocol=https:&> [03/18/2020]

PanMobile (2011): Határokon átnyúló mobilitás - GreMo Pannonia. Potenciálok - kis léptékű, határon átnyúló forgalmi lehetőségek megreformálása Burgenland és Nyugat-Magyarország között.

Tanulmány

Online: https://www.bmobil.info/fileadmin/user_upload/Projekte/Gremo_Pannonia/GREMO_Kleinraumiger_Verkehr_Bericht.pdf [03/19/2020]

Reiter, K.; Pressl, R.; Carvalho, M. (2009): Közlekedési és marketing koncepció az elektromos kerékpárok számára a weiz-gleisdorfi energiarégióban.

Statistik Austria (2004): 2001-es népszámlálás az ingázókról

Online: file:///C:/Users/k.kerschhofer/Downloads/volkszaehlung_2001_berufspendler.pdf [03/19/2020]

Statistik Austria (2014): Nyilvántartáson alapuló statisztika: Külföldi ingázók (RS).

Online:

http://www.statistik.at/wcm/idc/idcplg?IdcService=GET_NATIVE_FILE&RevisionSelectionMethod=LatestReleased&dDocName=076808 [03/19/2020]

Statistik Austria (2016): Összehangolt foglalkoztatási statisztika, saját kidolgozás. Online:

https://www.statistik.at/web_de/frageboegen/abgestimmte_erwerbsstatistik/index.html

Statistik Austria (2017): Nyilvántartáson alapuló statisztika: Foglalkoztatás.

Online:

http://statistik.gv.at/wcm/idc/idcplg?IdcService=GET_NATIVE_FILE&RevisionSelectionMethod=LatestReleased&dDocName=115036 [03/19/2020]

Statistik Austria (2017a): Egy pillantás az önkormányzatra

Online: <https://www.statistik.at/blickgem/gemList.do?bdl=1#ancO> [09/03/2019]

Statistik Austria (2017b): Kereskedelmi ingázók atlasza

Online: <https://www.statistik.at/atlas/pendler/> [2020.03.31]

TeIR: Országos Területfejlesztési és Területrendezési Információs Rendszer (2014): Magyarországi közlekedési hálózat. Online: http://gis.teir.hu/teirgis_kozlekedes_2014/ [11.08.2020]

TeIR: Országos Területfejlesztési és Területrendezési Információs Rendszer (2016): Elérhetőségek

Online: http://gis.teir.hu/teirgis_elerhetosegek/

Volánbusz: Vonalhálózati térképek Vonalhálózat (évszám nélkül)

Online: <https://www.volanbusz.hu/hu/menetrendek/vonalhalozati-terkep>

Feljegyzések a várbalogi polgármester asszonnyal Frank Anitával folytatott telefonbeszélgetésről 2020. június 23.-án