

PARLAGFŰ



Hogyan bánjunk a parlagfűvel? Útmutató



diákoknak,
magánszemélyeknek,
gazdálkodóknak és
önkormányzati alkalmazottaknak





Tartalom

| | |
|------------------------------------------------|----|
| PARLAGFŰ LEÍRÁSA | 4 |
| SOKNYELVŰ PARLAGFŰ ÉS PARLAGFŰ REKORDOK | 5 |
| A PRÉRIRŐL A KERTJEINKBE | 6 |
| ELTERJEDÉSE EURÓPÁBAN ... | 6 |
| A PARLAGFŰ TERJEDÉSE MAGYARORSZÁGON | 7 |
| ÁLLANDÓ GONDOK RAGGY-VEL | 8 |
| EGÉSZSÉGÜGYI HATÁSOK | 8 |
| GAZDASÁGI HATÁSOK | 9 |
| 7 TIPP ALLERGIÁSOKNAK | 9 |
| PARLAGFŰ A KERTEDBEN | 10 |
| TUDNIVALÓK PARLAGFŰPROFIK SZÁMÁRA! | 11 |
| PARLAGFŰ A SZÁNTÓFÖLDÖN | 12 |
| PARLAGFŰ AZ UTAK MENTÉN | 14 |
| A PARLAGFŰRE VONATKOZÓ TÖRVÉNYEK ÉS RENDELETEK | 15 |
| A PARLAGFŰ NEM ISMER HATÁROKAT | 15 |
| PARLAGFŰ REJTVÉNY | 16 |
| KAPCSOLATOK ÉS TOVÁBBI INFORMÁCIÓK | 18 |
| FORRÁSOK ÉS LINKEK | 18 |
| IMPRESSZUM | 19 |



PARLAGFŰ

más néven *Ambrosia artemisiifolia* avagy,
az Ürömlevelű parlagfű



Család: Fészkesvirágzatúak (egynyári, lágyszárú)

Méret: 0,3-2,5 m

Megjelenés: - Alakja: bokros vagy gömb alakú
- Szára: erősen elágazó, vöröses és szőrös
- Leveli: felül és alul világoszöldek, nyelesek, kétszeresen szárnyaltan szeldeltek (alul átellenes állásúak, felül szórtak)

Különlegessége: - a virágok nem feltűnők, sárgászöldek, füzérben álló porzós és levélhóalj termős virágokra különülnek
- a legkeményebb fickókat is sírásra és nehézlégzésre készíti a több milliárd apró, kellemetlen pollen-szemcséje

Élőhely: - utcák és utak mentén, szántóföldeken, állattartó udvarokban és házikertekben tenyészik (származási helye: Észak-Amerika préríjei)

Veszélyes időszak: júliustól októberig (utána elfagy, magokkal marad életben)



további információk:

<https://portal.nebih.gov.hu/parlagfu>





Soknyelvű parlagfű

Sokféle nevem van szerte a világon:



Parlagfű
növény teljes
virágzásban

ungarisch:
Ürömlevelű parlagfű

japanisch: Butakusa

polnisch:
ambrozja bylicolistna

türkisch:
Pelinimsi
Zargan

esperanto: Ambrozio

schwedisch: Malörtsambrosia

deutsch: Ambrosia, Beifuß-Ambrosie, Aufrechtes Traubenkraut, Fetzenkraut

chinesisch: 豚草屬

englisch:
Common
Ragweed

vietnamesisch:
Chi Cỏ phấn hương

kroatisch: Ambrozija
ruussisch: Амброзия

arabisch: دسيسي مد

finnisch: Tuoksukit

französisch:
Absinthe du Canada, Ambroisie

**spanisch, portugisisch,
niederländisch & italienisch:**
Ambrosia

Amióta ismernek az emberek, azóta tudják csak igazán, mit jelent az a fogalom, hogy szuperterjesztő.



PARLAGFŰ REKORDOK

Bár a parlagfű egyáltalán nem feltűnő növény, mégis tart néhány rekordot:

- növényenként akár több mint 8 milliárd pollenszemet is termelhet
- ezek több száz kilométerre is elrepülnek
- növényenként akár 62 000 mag
- a magok akár 40 évig is csíráképesek maradhatnak
- az USA 50 államából 49-ben megtalálható (kivéve Alaszkát)



Az *Ambrosia artemisiifolia* termése körülbelül 3-4 mm méretű.



A prériről a kertjeinkbe ...

A parlagfű eredetileg Észak-Amerika prérijeiről származik. Onnan az ember, új jövevényként (neofitonként) hozta Európába, Ázsiába és Ausztráliába, és terjesztette el. Ez a következőképpen ment végbe...

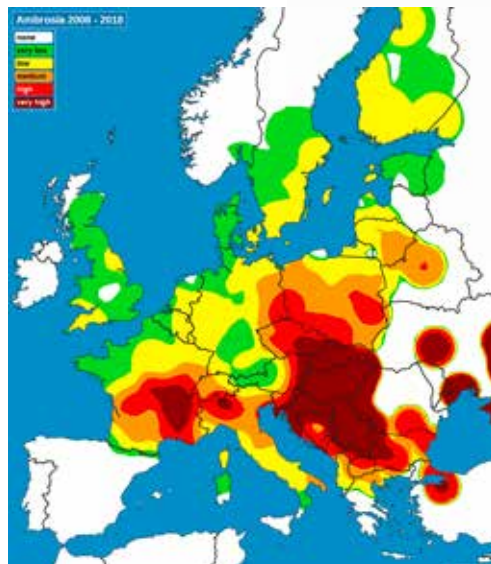
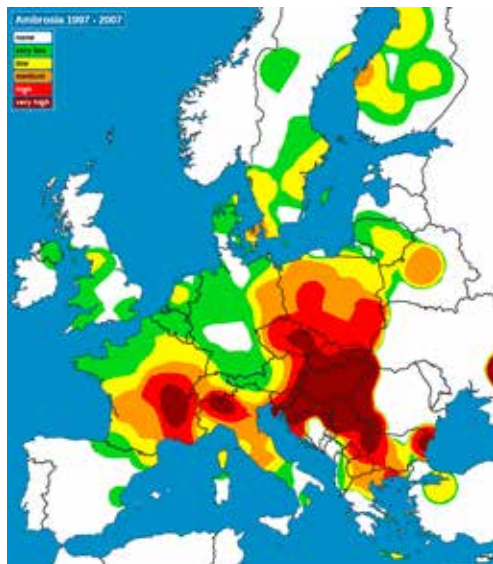


Elterjedése Európában

A parlagfű nagyon gyorsan terjed. Európában először a 19. század közepén említik (Franciaország, Németország 1863; Csehország 1883). Különösen a Kárpát-medencében burjánzott el. A faj továbbra is tömegesen terjed a dél- és délkelet-európai országokban, de a hűvösebb éghajlatú országokban is terjeszkedik.

A parlagfű elterjedése Európában 1997 és 2007 között (balra) és 2008 és 2018 (jobbra).

Forrás: EAN adatbázis



* Neofiton: lásd a 7. oldalon a magyarázatot.7.

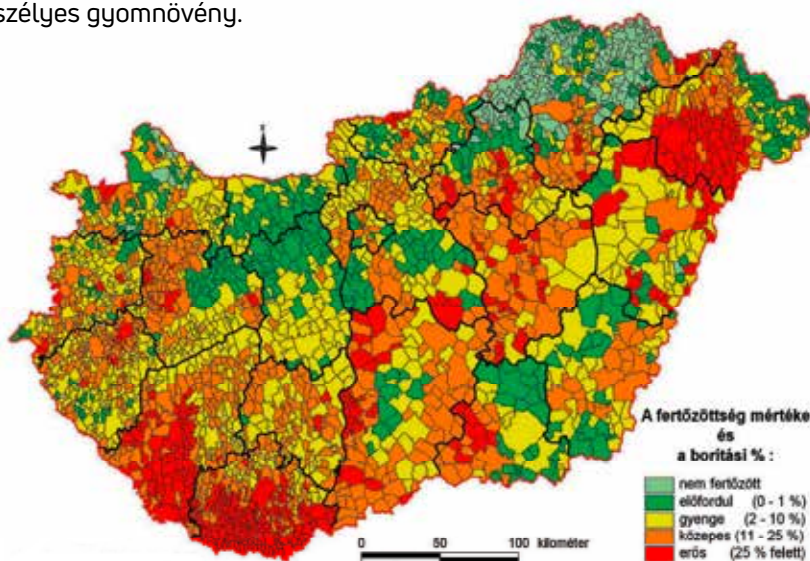


A parlagfű terjedése Magyarországon

A terjedés története

Hazánkba a parlagfű dél felől jutott el. 1908-ban találták meg Orsován. Végleges behurcolása az 1920-as évek elejétől történt meg szerbiai uradalmakból, ezután már az ország több helyén is megtalálták Somogy, Zala, Veszprém megyékben. A II. világháború után „feljött” Pest megyéig, és „átlépett” a Duna-Tisza közébe (Szegedtől kiindulva terjedt észak felé), majd a Tiszántúlra is. 1945 után mezőgazdasági termékek szállítási útvonalai mentén (útszéleken, vasúti töltéseken) terjedt rohamosan. Mára már egész Magyarország területén elterjedt, veszélyes gyomnövény.

Elhanyagolt területek például a szeméttelpek, út menti területek, udvarok, hulladéklerakók stb.

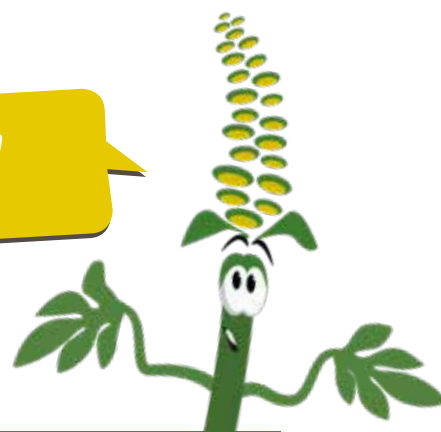


Parlagfűvel fertőzött területek Magyarországon 2005-ben:

Forrás:
NTKSZ Térinformatikai Laboratórium

A parlagfű jövőbeli terjedését nehéz megjósolni. Az éghajlatváltozás okozta enyhe telek és forró, száraz nyarak mindenestre ideálisak a további sikeres térhódításához.

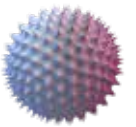
„Én neofiton vagyok – mondta a biológus!
„Neo-micsoda???” kérdeztem.....



NEM KEDVELT ÚJ JÖVEVÉNY

Ami a neofitonokat illeti, olyan címszavakat használnak velük kapcsolatban mint a betolakodók, tájidegen, egzotikus fajok, biológiai invázió, védekezési intézkedések stb. Ezek olyan kifejezések, amelyeket a bevándorlással kapcsolatos társadalmi-politikai vitákban is használnak. A lakosság egy része bizonytalanságot érez az idegenekkel szemben. Etikai szempontból megkérdőjelezhető, különösen mivel a burgonya, a napraforgó és társaik nagy népszerűségnek örvendenek a mezőgazdaságban, mint újonnan meghonosodott növények ...

* **Neofitonok**
Amerika felfedezése (1492) után szándékosan vagy véletlenül behurcolt növények megnevezése. Egyes képviselőik még a természetközeli élőhelyeket is elözönlítik és kiszorítják a honos növényeket.



Állandó gondok a parlagfűvel!

A parlagfű terjedése számos problémát vonz maga után. Ezek különösen az egészségügy, a mezőgazdaság és a természetvédelem területét érintik.

Tüsszögés, könnyezés és köhögés - egészségügyi hatások

A parlagfű-allergiások számára már minimális mennyiségű pollen is elegendő a levegőben (5-10 pollenszem/m³) ahhoz, hogy immunrendszerük túlzott reakcióba kezdjen. A késői virágzás miatt a parlagfű egészen októberbe nyúlóan kitolja a pollenszezont, ez vezet az úgynevezett „őszi szénanáthához”.

Magyarországon a parlagfű-allergiások aránya a teljes lakosság körében 20 százalék felett van, évente 3-4 százalékkal nő a betegek száma, és már elérheti a kétmilliót is.

(Forrás: http://medicalonline.hu/gyogytas/cikk/folyamatosan_no_az_allergiasok_szama_magyarorszagon)

A fű- és nyírfapollenek, a poratka és a háziállatok (különösen a macskák) azonban sokkal gyakrabban okoznak allergiát, mint a parlagfű.

Az allergiások számára a parlagfű megnyitotta Pandora szelencéjét. Az allergiák és betegségek listája nagyon hosszú.



EGYÉB TÜNETEK ÉS MEGBETEGEDÉSEK:

A parlagfű allergia főbb tünetei: könnyezés, szemviszketés, tüsszögés, csalánkiütés. Általános tünetek is kísérhetik: fejfájás, fáradékonyság, hőemelkedés, csökkent koncentrációképesség. A panaszok súlyosságai foka változó, az enyhétől a súlyos tünetekig, amelyek zavarják a munkavégzést és az éjszakai pihenést. Az olyan élelmiszerekkel szembeni keresztallergiák is ismertek, mint a dinnye, a banán, a napraforgómag és a méz. A kiváltók az, hogy a parlagfű pollenjéhez hasonló fehérjéket tartalmaznak, és a szervezet alig tud különbséget tenni közöttük.





Gazdasági hatások - Magyarország

Mivel a parlagfű-pollen csupán 20%-a származik belterületről, 80%-a viszont külterületről, a megelőzés legfontosabb területe a mezőgazdasági művelés alatt álló földeken a gyomosodás megakadályozása. Az illetékes hatóságok feladata, hogy a külterületi parlagfű-felderítés hatékonyságának lényeges növelésével és következetes szankcionálással segítsék a felelőségteljes földhasználói szemlélet elterjedését, tegyék a jövőt tekintve anyagilag is érdekeltté a gazdálkodókat a megelőzésben. A hanyag gazdálkodás által elérhető csekély „megtakarítás” ugyanis a kieső termésmennyiség, valamint az egészségügyi és táppénzkiadások révén sok tízmilliárdos nemzetgazdasági és társadalmi kárt okoz. (Forrás: <https://www.ajbh.hu/-/ajovo-nemzedekes-szoszoloja-a-parlagfu-hatekonyabb-visszaszoritasat-surgeti>)

7 TIPP ALLERGIÁSOKNAK:

1. kövessék a pollenfigyelmeztető szolgálatot, <https://efop180.antsz.hu/polleninformaciok>
2. csukott ablaknál aludjanak
3. kezdjék meg a parlagfű elleni immunizálást, védekezést időben
4. szabadban viseljenek fejfedőt és napszemüveget
5. mossák meg a hajukat, amint kintről bemennek
6. a hálósobán kívül tartsák a kültéri ruházatot
7. használjanak légtisztítót



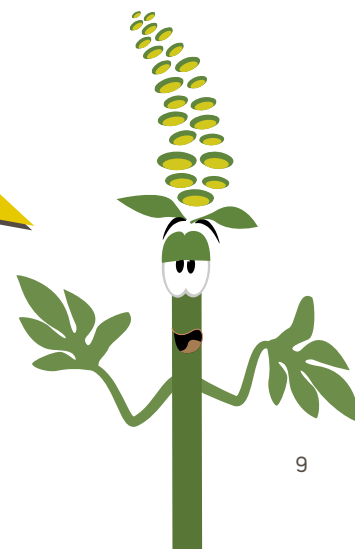
A mezőgazdaságra és az útfenntartásra gyakorolt hatások

A parlagfű az ellene való védekezés nehézsége és a termés kiesés miatt bizonyos szántóföldi kultúrákban problémás gyomnövény. Magyarországon a növény a szántóföldek 80%-án fordul elő.

A természetvédelemre gyakorolt hatások

A parlagfű kiszorítja az őshonos szántóföldi gyomnövény-közösségeket, és a természetvédelmi területekre is betolakszik (pl. sovány gyepek, félszáraz gyepek).

Mindazoknak, akiknek velem van bajuk, ajánlom, hogy élvezzenek ki egy esős napot vagy töltsék szabadságukat a hegyekben!





Parlagfű a kertedben!

A parlagfű egyre gyakrabban jelenik meg a házi kertekben vagy a települések közvetlen közelében. Előfordulásának általában olyan beavatkozások (pl. építkezések) kedveznek, amelyek bolygatott talajfelületeket hoznak létre. Bárki találkozhat a parlagfűvel gyalogutak, utak és szántóföldek szélén.



MIT TEHETSZ?

Általánosságban elmondható, hogy nincs okunk félni vagy túlzottan aggódni. Mindazonáltal különleges intézkedéseket kell hozni annak érdekében, hogy

1. megelőzzük az allergiások polleneknek való kitétségét és
2. megakadályozzuk a növény magok útján történő további terjedését.

A közös kertészkedés összehozza az embereket, és a parlagfű mindig szem előtt van.

A parlagfű visszaszorítására irányuló intézkedések

→ a telkeden

- húzd ki az egyes parlagfű növényeket virágzás előtt **(1)**
- a sok egyedből álló állományokat virágzás előtt évente legalább kétszer kaszáljuk **(2)** vagy takarjuk le mulccsal
- ne használj semmilyen kémiai-szintetikus szert **(3)** („méreg!”)
- a parlagfű növényeket szakszerűen ártalmatlanítani kell **(1)**, ha már vannak magok
- tájékoztasd ismerőseidet a növényről
- csak parlagfűmentes madáreledelt használj

→ ha mások tulajdonában lévő földterületen észleled

- értesítsd a földtulajdonost, vagy fordulj a helyi hatósághoz. (<https://portal.nebih.gov.hu/-/parlagfu-bejelento-rendszer>)

A parlagfű gyakran jelenik meg bolygatott területeken, különösen házépítés során. Gyorsan telepíts virágos, zárt pázsitot!





Tudnivalók PARLAGFŰPROFIK számára!

(1) KITÉPÉS

A kesztyű használata elengedhetetlen az esetleges bőrreakciók elkerülése végett. Július közepéig/végéig (a virágzás előtt) egyszerűen csak hagyd kiszáradni a növényeket, vagy dobd ki őket a szerves hulladékba vagy a komposztba.

Virágzó és termő növényeket csak porvédő maszkot használva szabad kihúzni.

Tájékozódás:

<https://portal.nebih.gov.hu/parlagfu>

(2) KASZÁLÁS ÉS MULCSOZÁS

Az első kaszálást röviddel a virágzás előtt kell elvégezni (július közepétől) a lehető legalacsonyabb vágási magassággal. FIGYELEM: A túl korai vágás valójában elősegíti a növekedést és regenerálódást! A parlagfű 4 héten belül újra ki tud sarjadni szárcsonkjairól, aztán virágokat és magokat hoz. Ezért az időjárástól függően egy második vagy harmadik kaszálást kell végezni.

(3) KÉMIAI INTÉZKEDÉSEK

A gyomirtó szerek használata ökológiai szempontból általában elutasítandó. A parlagfű esetében ez csak a fiatal növényekre lenne hatásos, a növények négy leveles stádiumáig. A herbicidek általában elpusztítják növényzetet. Ezáltal a talaj nyitottá válik, és a parlagfűmagok ismét megtalálják a legjobb feltételeket a növekedéshez.

Ráadásul gyorsan kialakulhatnak herbicid-rezisztenciák.



Alternatív gyérítési módszerek

Az *Ophraella communa* – Parlagfű-olajosbogár egy Észak-Amerikából származó bogárfaj.

Lárvai és a kifejlett egyedek főként parlagfű levelekkel és virágzattal táplálkoznak. Svájcban és Észak-Olaszországban már sikeresen alkalmazták a bogarat. Az, hogy más növényeket is megtámad-e ez a bogár, még nem tisztázott.



Ophraella communa
pár -
Parlagfű-
olajosbogár



Parlagfű a szántóföldön

A parlagfű mindenekelőtt a mezőgazdaságilag művelt területeken bír különös jelentőséggel. Az olyan növényi kultúrák, mint az olajtök, a kukorica, a napraforgó, a szójabab, a cukorrépa és a gabonatarlók a 7. oldalon bemutatott országrészekben súlyosan érintettek. Az állománysűrűség elérheti az 500 növény/m²-t. A vízért, tápanyagokért, fényért és helyért folytatott verseny jelentősen csökkenti a kultúrnövény terméshozamát és a termés minőségét (akár 60-85%-os veszteség is felléphet). A parlagfű számos területen a szennyeződött mezőgazdasági gépek használatával terjed.



FIGYELEM:

A gépeket és berendezéseket mindig alaposan tisztítsa meg. Ez különösen vonatkozik a gazdaságok közötti együttműködésre és a közös gépeket használó szervezetekre. A szántóföldek erős szennyezettsége esetén többéves tervet célszerű alkalmazni (221/2008. (VIII. 30.) Korm. rendelet)



Mit tehetsz?

A parlagfű szezonálisan késői fejlődése miatt a hagyományos kémiai és mechanikai intézkedésekkel nehezen kontrollálható. Ha az első virágzás erős magképződést eredményez, az sokéves fertőzéshez vezethet. A mechanikai védelem előnyösebb, mint a kémiai.

A virágzás (pollenek levegőbe kerülése) és a magérés elnyomására a következő intézkedések alkalmazhatók. Lehetséges intézkedések:

1. a csírázás megakadályozása sűrű növényállományok által
2. a virágzás/magszétszóródás megakadályozása a csírázó parlagfű növények eltávolításával



A parlagfű visszaszorítására irányuló intézkedések

1.

A csírázás megakadályozása

- a vetés mulccsal történő letakarása a csírázás elfojtására
- a szántóföldek ideiglenes legelőként való használata
- a fogékony növények, például a tök vagy a szója termesztésének hosszabb ideig történő mellőzése
- erőteljes növekedésű növények termesztése
- vetésforgó: az erősen fertőzött földeken az őszi vetésű kultúrák gyéríthetik a parlagfűvet
- gyors, köztes növénytermesztés olyan utóveteményekkel, mint a fehér mustár vagy a hajdina



2.

Az állomány gyérítése

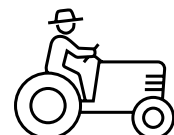
- a parlagfű visszaszorítása a haszonnövény kelése előtt szecskázással vagy kaszálással
- kézi/mechanikus védekezés alacsony fertőzöttségnél (kapa, eke)
- a parlagfű elleni kémiai védekezés (Ökológiai szempontból nem ajánlott! Az időpontra oda kell figyelni!)
- Erős fertőzés esetén a virágzás előtti időben történő teljes kiirtás a leghatékonyabb intézkedés.



3.

A csírázás elősegítése a visszaszorítás érdekében

- késői kultúrák termesztése előzetes parlagfű-intézkedésekkel
- gabonafélék termesztése; ezt követően a tarlón kikelő parlagfűvet beszántani





Parlagfű az út szélén!

Mit tehetnek az ÖNKORMÁNYZATOK?

A parlagfű által különösen érintett területek közé tartoznak többek közt az úthálózatok, építőipari telephelyek, hulladéklerakók, raktárak és különböző építkezések. Ezek gyakran az önkormányzatok hatáskörébe tartoznak. Különösen a magérés idején terjednek tovább a magok a nem megfelelően tisztított berendezésekkel. Ráadásul az építőipari telephelyeken a gépek tisztítása is újabb és újabb szennyeződések okoz.



Az önkormányzatok fontos szerepet játszanak a parlagfű visszaszorításában.

A parlagfű elleni védekezésre irányuló ÖNKORMÁNYZATI intézkedések

- a veszélyeztetett területek rendszeres ellenőrzése
- parlagfű felderítés
- géphigiénia
- a lakosság felvilágosítása (pl. önkormányzati honlap, önkormányzati újság, előadások, személyes beszélgetések stb.).

Mit tehetnek az ÚTFELÜGYELETEK?

A parlagfű különösen a közlekedési folyosók (vasúti sínek, autópályák stb.) mentén terjed. Például szennyezett rakománnyal (pl. állati takarmány), szennyezett talajjal vagy szennyezett vetőmagokkal, vagy az építési munkálatok bolygatással járó tevékenysége révén. A tisztítatlan mezőgazdasági gépek és karbantartó berendezések (útkarbantartás stb.), valamint a közlekedők szennyezett gumibroncsai szintén hozzájárulnak a terjedéshez.



A fertőzött területek ellenőrzése az útkarbantartó személyzet által.

A parlagfű elleni védekezésre irányuló önkormányzati intézkedések

- a veszélyeztetett területek rendszeres ellenőrzése
 - géphigiénia
 - a lakosság felvilágosítása (pl. önkormányzati honlap, önkormányzati újság, előadások, személyes beszélgetések stb.)
- Az ÚTKEZELŐ INTÉZMÉNYEK ellenőrző intézkedései
- a veszélyeztetett területek rendszeres ellenőrzése
 - az egyes növényeket gyors eltávolítása és szakszerű ártalmatlanítása
 - a fertőzött területek három ütemben történő kaszálása (július közepe, augusztus közepe, szeptember közepe)
 - a kiásott, magokkal fertőzött talajt semmilyen körülménye között nem szabad felelőtlenül másutt szétteríteni



Parlagfűre vonatkozó törvények és rendeletek

A parlagfű-felderítés és a parlagfű elleni védekezés jogi szabályozását Magyarországon nyolc törvény, három kormányrendelet és egy miniszteri rendelet tartalmazza.

- Az élelmiszerláncról és hatósági felügyeletéről szóló 2008. évi XLVI. törvény
- A termőföld védelméről szóló 2007. évi CXXIX. törvény
- A földmérési és térképészeti tevékenységről szóló 2012. évi XLVI. törvény
- Az ingatlan-nyilvántartásról szóló 1997. évi CXLI. törvény
- A mező- és erdőgazdasági földek forgalmáról szóló 2013. évi CXXII. törvénnyel összefüggő egyes rendelkezésekről és átmeneti szabályokról szóló 2013. évi CCXII. törvény
- A közigazgatási hatósági eljárás és szolgáltatás általános szabályairól szóló 2004. évi CXL. törvény
- A panaszokról és a közérdekű bejelentésekről szóló 2013. évi CLXV. törvény
- A kis- és középvállalkozásokról, fejlődésük támogatásáról szóló 2004. évi XXXIV. törvény
- A földművelésügyi hatósági és igazgatási feladatokat ellátó szervek kijelöléséről szóló 383/2016. (XII. 2.) Korm. rendelet
- A parlagfű elleni közérdekű védekezés végrehajtásának, valamint az állami, illetve a közérdekű védekezés költségei megállapításának és igénylésének részletes szabályairól szóló 221/2008. (VIII. 30.) Korm. rendelet
- A növényvédelmi tevékenységről szóló 43/2010. (IV. 23.) FVM rendelet
- Az élelmiszerlánc felügyeletével összefüggő bírságok kiszámításának módjáról és mértékéről szóló 194/2008. (VII. 31.) Korm. rendelet. Az ingatlantulajdonosok kötelesek aktív intézkedéseket tenni ingatlanuk parlagfű-mentességének megőrzése és ezáltal a magok további terjedésének megakadályozása érdekében.



Most úgy tűnik, én következem, hogy az emberek határokon átnyúlóan ugyanazt a célt kövessék...

A parlagfű nem ismer határokat

Az Interreg SAM (Fenntartható Parlagfű-kezelés) projektben Burgenland, Alsó-Ausztria és Stájerország, Győr-Moson-Sopron, Vas és Zala megyével (Magyarország) együtt dolgozik a parlagfű visszaszorításán, egyetemek, civil szervezetek és az egészségügy szereplőinek bevonásával. A 2021 januárjától 2022 decemberéig tartó projekt céljai a következők:

- Átfogó adatalap létrehozása a parlagfű elleni védekezéshez terjedésének visszaszorítása az allergiások védelme érdekében.
- Multiplikátorok képzése a fenntartható tudásátadás érdekében.

Egy parlagfűmentes Európa mai szemmel nézve irreálisnak tűnik. Azonban összehangolt és közös fellépéssel csökkenthető és megfékezhető a parlagfű terjedése. Ily módon a kihívás minden érintett javára válik.





Parlagfű rejtvények!

A parlagfűvel való foglalkozás olykor túl komoly dolog ;-)
Itt kissé játékos módon szeretnénk megközelíteni a témát.



Felülmúlhatatlan parlagfű (Raggy) kvíz

Derítsd ki, hogy a 4 lehetséges válasz közül melyik a helyes.

1. Miért fontos a parlagfű elleni védekezés?

- a) Mert pollenje allergiás megbetegedést válthat ki és károkat okoz a mezőgazdaságban.
- b) Mert veszélyes az állatokra.
- c) Nem is fontos, hogy védekezzünk ellene.
- d) Mert nem szép.

3. Hogyan védekezhetünk a parlagfű terjedése ellen?

- a) Egyenként kiássuk az összes növényt.
- b) Nem tehetünk ellene semmit.
- c) Kézi gyomlálással, kaszálással, gyomirtó szerekkel (védőfelszerelésben!).
- d) Nem szükséges védekezni ellene.

2. Ha más ingatlanán parlagfűvet találsz, akkor ...

- a) ... pánikba esel és sikoltozva menekülsz.
- b) ... azonnal ki kell tépned a növényeket.
- c) ... a helyi hatóságnál kell jelentened.
- d) ... nézd meg, hogy van-e zsebkendőd.

4. Mely tulajdonságai segítik a parlagfű elterjedését?

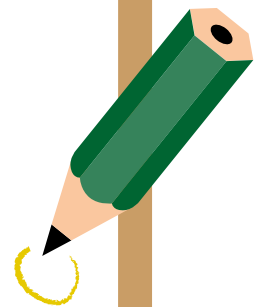
- a) Jó alkalmazkodó- és szárazságtűrő képessége
- b) A talajban messze kúszó tarackokat hajt
- c) Jó télállósága
- d) A szépsége

Megoldás: 1.-a); 2.-c); 3.-c); 4.-a)

Milyen allergiás tüneteket okoz a parlagfű?

karikázd be a helyes választ (több jó válasz is lehetséges)!

- a) fáj a torkom
- b) könnyezik a szemem
- c) fáj a hasam
- d) tüsszögök
- e) piros és viszket a szemem
- f) folyik az orrom
- g) kiütések lesznek rajtam
- h) fáj a fejem



Megoldás: b, d, e, f, h



Melyik növényekkel keverhetjük össze leggyakrabban a parlagfűvet?

Jelöld X-szel helyes választ!

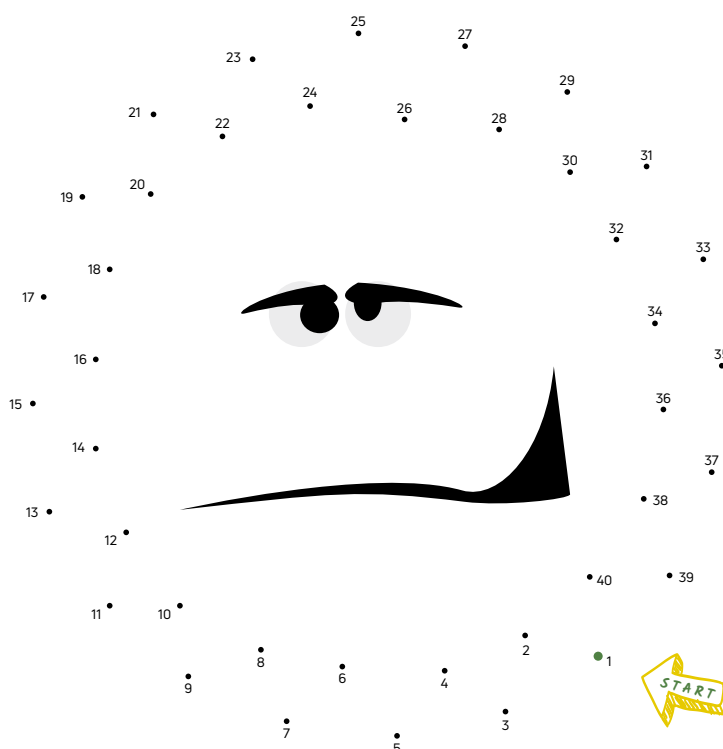
| | |
|------------------------------------------|------------------------------------|
| <input type="radio"/> nagy csalán | <input type="radio"/> bársonyvirág |
| <input type="radio"/> fekete üröm | <input type="radio"/> vadkender |
| <input type="radio"/> szőrös disznóparéj | <input type="radio"/> tyúkhúr |
| <input type="radio"/> fehér libatop | <input type="radio"/> fehér üröm |



Megoldás: (fekete üröm, bársonyvirág, vadkender, fehér üröm)

Kösd össze

Kösd össze a számokat, és lepődj meg...



Ha allergiás vagy, akkor van elég időd a rejtvényekre ;-)





Kapcsolattartás és további információk

1. Települési (fővárosban kerületi) önkormányzatok jegyzői

Kiemelkedő feladatuk települési szinten a parlagfű felderítés, a közérdekű védekezés elrendelése, illetve a jogkövető magatartás kikényszerítése. A közérdekű védekezés elrendelését követően, eljárásához a növény- és talajvédelmi hatóságként eljáró illetékes fővárosi és megyei kormányhivatal megyeszékhely szerinti járási hivatala növényvédelmi bírság kiszabására irányuló eljárása kapcsolódik.

2. Ingatlanügyi hatóságként eljáró illetékes fővárosi és megyei kormányhivatal

Mind a felszíni, mind a légi parlagfű-felderítésben, hatósági ellenőrzés keretében lefolytatott helyszíni ellenőrzések végrehajtásában van kiemelkedő szerepe.

3. Ingatlanügyi hatóságként eljáró illetékes fővárosi és megyei kormányhivatal járási hivatalai

A parlagfű-felderítésen kívül, a jogsértő személyekkel kapcsolatos beazonosítási, adatközlési feladatokat lát el.

4. Növény- és talajvédelmi hatóságként eljáró illetékes fővárosi és megyei kormányhivatal megyeszékhely szerinti járási hivatala

A parlagfű-felderítés és a parlagfű elleni védekezés legszélesebb hatáskörrel rendelkező szerve, egyaránt részt vesz a helyszíni ellenőrzések lefolytatásában, közérdekű védekezés elrendelésében, illetve a növényvédelmi bírság kiszabásában. Eljárásai kapcsolódnak a jegyzők és az ingatlanügyi hatóságok eljárásaihoz

5. A Nemzeti Élelmiszerlánc-biztonsági Hivatal Növény-, Talaj- és Agrárkörnyezetvédelmi Igazgatósága (NÉBIH)

Szakmai irányító szervként ajánlásokat, eljárásrendeket bocsát ki a résztvevő szervek számára. Működteti a parlagfű-felderítés és a parlagfű elleni védekezéshez kapcsolódó információs rendszert.

6. A földmérési és térinformatikai államigazgatási szerv (Budapest Főváros Kormányhivatala Földmérési, Távérzékelési és Földhivatali Főosztálya)

Többek között veszélyeztetettségi térképeket készít.

7. A Földművelésügyi Minisztériummal kötött megállapodás alapján a belterületi felderítésben az Országos Polgárőr Szövetség polgárőrei

A Földművelésügyi Minisztérium stratégiai partnereként a polgárőrség mintegy 20 megyei szövetségén, és 56 ezer fős tagsága révén, többek között a siklóernyős és gíropterés légi felderítési módszerrel segítik a parlagfűvel fertőzött területek felderítését

8. Lakosság

Egyrészt a szemléletformálásban - például ifjú élsportolók népszerűsítették a parlagfű elleni védekezési kötelezettséget -, másrészt a felderítésben vesznek aktívan részt bejelentéseikkel.

9. A Földhasználó, illetve a tulajdonos

A parlagfű elleni védekezésben, mint e kötelezettség címzettje vesz részt. Jogkövető magatartásukkal a parlagfű elleni védekezés leghatékonyabb szereplői lehetnének.

10. Magyar Államkincstár

Költségvetés végrehajtásában vesz részt többek között oly módon, hogy nyilvántartást vezet a központi költségvetés - így a parlagfű-felderítéshez és védekezéshez kapcsolódó - előirányzatairól, azok változásáról és teljesítéséről; előkészíti a költségvetési előirányzatok felhasználásához kapcsolódó pénzforgalmi műveleteket.

A parlagfű elleni védekezéssel kapcsolatos további információkat kínál a Gyakorlati tippek a parlagfű elleni védekezéshez című kézikönyv mezőgazdasági termelők, önkormányzatok, útkezelők és magánszemélyek számára.

LETÖLTÉS:

https://www.burgenland.at/fileadmin/user_upload/Downloads/Abt._4/Ragweed/Handbook_Ragweed_Control_July_2021.pdf





Források és linkek

www.burgenland.at/themen/natur/ragweed
www.gesundheit.gv.at/aktuelles/ragweed-pollenallergie-mund-nasen-schutz
www.interreg-athu.eu/hu/sam/
www.neobiota.steiermark.at/cms/beitrag/12775265/156566976
www.pollenwarndienst.at
www.ragweedfinder.at/Home/Info
<https://www.ajbh.hu/-/a-jovo-nemzedek-szoszoloja-a-parlagfu-hatekonyabb-visszaszoritasat-surgeti>
<https://efop180.antsz.hu/polleninformaciok>
http://medicalonline.hu/gyogyitas/cikk/folyamatosan_no_az_allergiasok_szama_magyarorszagon
<https://portal.nebih.gov.hu/parlagfu>

NTKSZ Térinformatikai Laboratórium

Takács K., Vér A. (2018): *Tények és érdekességek a parlagfűről, Mosonmagyaróvár*
 Vér A., Takács K., Réder K., (2017): *Mi a gond a parlagfűvel?*

- **ambrosiAPP:** (GOOGLE PLAY: [play.google.com/store/apps/details;](https://play.google.com/store/apps/details?id=com.ambrosiapp)
 APP STORE: apps.apple.com/us/app/app/ambrosiapp/id1447118085)

- **PBR:** <https://pbr.nebih.gov.hu/> (Parlagfű értesítési rendszer Magyarországon)

A fotók forrásai

© Adode Stock – Gudellaphoto, New Africa, Maryna, zoyas2222, Alex, Iryna, Valerii Zan, galitskaya, Кирилл Рыжов, leszek-glasner, wellphoto, foxyliam, Ideenkoch, Florian Kunde, Matsabe, SimonP, alekseyvanin, Speedfighter, moonrun, © Wikipedia – Stefan_Leafnaer, Marce79, © Hermann Frühstück, © Chris Rorabaugh, © Gerhard Schlägl, © OIKOS

Impresszum

Kiadó

Projekt Sustainable Ambrosia Management ATHU135
 Qualifizierungsagentur Oststeiermark GmbH (QUA),
 8350 Fehring, Pertlstein 244
www.qua.or.at

Koncepció és tartalom

OIKOS - Alkalmazott Ökológiai és Alaputatási Intézet:
 Mag. Alois Wilfling, Mag.^a Irmgard Ilg & Michael Braun-Stehlik, MSc.
oikos@utanet.at



Tervezés és illusztráció

Qualifizierungsagentur Oststeiermark GmbH (QUA)

EGON interactive media:
 Mag. Egon Lauppert; info@egon.cx
www.egon.cx



© 2022. Minden információt legjobb tudásunk szerint állítottunk össze. Kérjük szíves megértését, hogy nem tudjuk garantálni az információk pontosságát. Tipográfiai és nyomdai hibák előfordulhatnak.



Allergia

Magyarországon a parlagfű-allergiások aránya a teljes lakosság körében 20 százalék felett van, évente 3-4 százalékkal nő a betegek száma, és már elérheti a kétmilliót is.

[További információ a 8. oldalon](#)



Pollen

Egyetlen növény akár 8 milliárd pollenszemet is termelhet, amelyek sok 100 km-re is elrepülnek.

[További információ a 4. oldalon](#)



Magok

Egy növény akár 62 000 magot is termel. Ezek akár 40 évig is csíráképesek.

[További információ az 5. oldalon](#)



Mi a teendő?

Parlagfű a kertben, a mezőn vagy az út szélén - mit tehetsz?

[További információ a 13. oldalon](#)